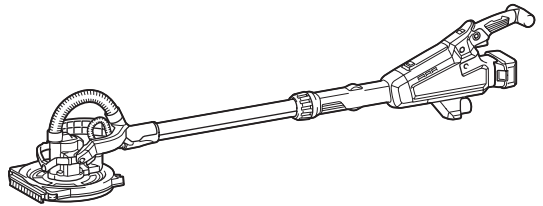


취급 설명서

# 충전 벽면 샌더

## DSL800



사용하기 전에 읽어 주십시오.

# 사양

모델:	DSL800
종이 크기	225mm
패드 직경	210mm
정격 속도	1,000~1,800/min
치수	1,100mm ~ 1,520mm x 259mm x 273mm
정격 전압	D.C. 18V
중량	4.5~5.7kg

- 지속적인 연구, 개발로 인해 여기에 기재된 사양은 예고 없이 변경될 수 있습니다.
- 사양은 국가별로 상이할 수 있습니다.
- 배터리 카트리지를 포함한 부착품에 따라 무게가 달라질 수 있습니다. 유럽 전동공구 협회에서 2014년 1월에 정의한 절차에 따른 가장 가벼운 조합과 가장 무거운 조합이 표에 나와 있습니다.

## 사용 가능한 배터리 카트리지 및 충전기

배터리 카트리지	BL1815N / BL1820 / BL1820B / BL1830 / BL1830B / BL1840 / BL1840B / BL1850 / BL1850B / BL1860B
충전기	DC18RC / DC18RD / DC18RE / DC18SE / DC18SF

- 위에 기재된 일부 배터리 카트리지 및 충전기는 거주 지역에 따라 이용할 수 없는 경우가 있습니다.

**⚠경고:** 배터리 카트리지와 충전기는 위에 기재된 것만 사용하셔야 합니다. 다른 배터리 및 충전기를 사용하면 대인상해 및/또는 화재의 위험이 야기될 수 있습니다.

## 기호

다음은 본 공구에 사용된 기호를 나타냅니다. 사용하시기 전에 그 의미를 숙지하여 주십시오.



취급 설명서를 참조하여 주십시오.



EU 국가만 해당  
전동 공구 또는 배터리 팩을 생활폐기물과 함께 배출하지 마십시오!  
폐전지전자제품, 배터리 및 축전지, 폐배터리 및 폐축전지에 관한 유럽 지침과 해당 지침의 국내법 실행에 따라, 수명이 다한 전동공구와 배터리 및 배터리 팩은 분리 수거하여 친환경 재활용 시설에 반납해야 합니다.

## 용도

이 공구는 석고보드 또는 천장을 샌딩하기 위해 제작되었습니다.

## 안전 경고

### 일반 안전 경고

**⚠경고:** 이 전동공구와 함께 제공된 경고, 사용설명, 일러스트와 사양을 숙지하여 주십시오. 사용방법을 따르지 않으면 감전, 화재 및/또는 상해의 원인이 됩니다.

### 본 경고와 사용설명서를 잘 보관하여 주십시오.

아래의 모든 경고에서 '전동공구' 라고 하는 것은 전원선으로 작동하는 전동공구와 배터리로 작동하는 충전식 전동공구를 의미합니다.

### 작업장의 안전

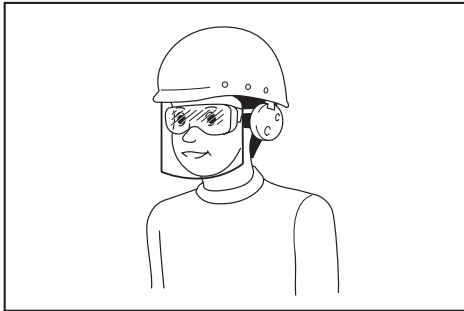
1. 작업장을 충분히 밝고 깨끗하게 유지하여 주십시오. 어질러지고 어두운 작업장은 사고의 원인이 됩니다.
2. 인화성 액체, 가스 또는 분진과 같이 폭발성 물질이 있는 환경에서 전동공구를 사용하지 마십시오. 전동공구에서 튀는 불꽃으로 분진이나 가스가 점화될 수 있습니다.
3. 전동공구가 작동되고 있을 때는 작업자 이외의 사람이나 어린이들의 접근을 막아 주십시오. 주위가 산만하면 제어력을 상실할 수 있습니다.

### 전기 안전

1. 전동공구의 플러그는 콘센트에 맞아야 합니다. 플러그를 절대로 개조하지 마십시오. 접지된 전동공구에 다른 플러그를 연결하여 사용하지 마십시오. 개조하지 않은 플러그와 규격의 콘센트는 감전의 위험을 줄여 줍니다.
2. 파이프, 난방기, 레인지, 냉장고와 같이 접지된 표면에 신체 접촉을 피하여 주십시오. 작업자의 몸이 닿을 경우 감전의 위험이 증가합니다.
3. 전동공구를 비나 습기에 노출시키지 마십시오. 물이 전동공구에 들어갈 경우 감전의 위험이 증가합니다.
4. 코드를 항부로 다루지 마십시오. 코드를 당겨 전동공구를 이동하거나 플러그를 뽑지 마십시오. 열, 오일, 날카로운 모서리, 회전부로부터 코드를 멀리하여 주십시오. 코드가 손상되거나 영키면 감전의 위험이 증가합니다.
5. 전동공구를 실외에서 사용할 경우에는 실외용 연결 코드를 사용하여 주십시오. 실외용 연결선은 감전의 위험을 줄여 줍니다.
6. 습도가 높은 곳에서 작업할 경우 누전차단기(RCD)를 사용하여 주십시오. RCD의 사용은 감전의 위험을 줄여 줍니다.
7. 전동 공구는 사용자에게 해롭지 않은 전자기장(EMF)을 생성할 수 있습니다. 하지만 심박 조율기 및 기타 비슷한 의료 장치의 사용자는 본 전동 공구를 사용하기 전에 해당 장치의 제조사 및/또는 의사에게 조언을 구해야 합니다.

## 작업자 안전

- 전동공구를 사용할 때는 방심하지 말고 어떤 작업을 하고 있는지 항상 주목하며 상시적으로 생각하며 작업하여 주십시오. 피곤하거나, 약을 복용하거나, 술을 마신 다음에는 전동공구를 사용하지 마십시오. 전동공구를 사용하는 동안 잠깐이라도 방심하면 심각한 상태 사고가 일어날 수 있습니다.
- 안전 장비를 사용하여 주십시오. 항상 보안경을 착용하여 주십시오. 작업 환경에 적절하게 방진 마스크, 미끄럼방지 작업화, 작업모자, 귀마개와 같은 안전장비를 사용하면 상해를 줄일 수 있습니다.
- 실수로 공구가 가동되지 않도록 하십시오. 공구를 이동하거나 들어올리거나 배터리나 전원을 연결하기 전에 스위치가 꺼져 있는지를 먼저 확인하여 주십시오. 전동공구의 스위치에 손가락을 넣은 상태로 이동하거나 스위치가 켜진 상태에서 플러그를 연결하면 사고가 날 수 있습니다.
- 전동공구를 작동시키기 전에 먼저 조절키 또는 렌치를 제거하여 주십시오. 전동공구의 회전부에 렌치나 키가 꽂혀 있으면 상해의 원인이 됩니다.
- 무리한 자세로 작업하지 마십시오. 항상 양발을 고정시켜 균형을 유지하여 주십시오. 예기치 않은 상황이 발생해도 전동공구를 잘 제어할 수 있습니다.
- 적절한 복장으로 작업하여 주십시오. 헐렁한 옷이나 장신구를 착용하지 마십시오. 회전부에 머리카락, 의류가 끼지 않도록 주의하여 주십시오. 헐렁한 의류나, 장신구, 긴 머리카락은 회전부에 빨려 들어갈 수 있습니다.
- 방진 및 집진 장비에 연결할 경우에는 제대로 연결하여 바르게 사용하여 주십시오. 집진 장비를 사용하면 먼지로 발생하는 위험을 줄일 수 있습니다.
- 찾은 공구 사용으로 익숙해졌다고 방심하거나 공구 안전 수칙을 무시하지 마십시오. 부주의한 행동은 순식간에 심각한 대인 상해를 야기할 수 있습니다.
- 전기 공구 사용 시에 발생할 수 있는 부상을 방지하기 위해 항상 보호용 고글을 착용하십시오. 고글은 미국의 ANSI Z87.1, 유럽의 EN 166 또는 호주 뉴질랜드의 AS/NZS 1336을 준수한 것이어야 합니다. 호주 뉴질랜드에서는 얼굴 보호를 위해서 보호면(페이스 실드) 착용 또한 법적으로 규정되어 있습니다.



직원은 공구 사용자 및 작업장에 있는 다른 사람들이 적절한 안전 보호 장비를 사용하도록 해야 할 책임이 있습니다.

### 전동공구의 사용 및 관리

- 전동공구를 무리하게 사용하지 마십시오. 용도에 맞는 전동공구를 사용하여 주십시오. 용도와 용량에 맞게 전동공구를 사용하여 능률적이고 안전하게 작업할 수 있습니다.
- 스위치가 켜지거나 꺼지지 않으면 전동공구의 사용을 중단하여 주십시오. 스위치가 제대로 작동하지 않는 전동공구는 위험하므로 반드시 수리하여 주십시오.

- 전동공구를 조정하거나, 부속품을 교환하거나, 보관하기 전에는 플러그를 뽑거나 본기가 가능하면 전동공구에서 배터리 팩을 제거해 주십시오. 이러한 안전조치는 전동공구가 예기치 않게 작동하는 위험을 줄여 줍니다.
- 사용하지 않는 전동공구는 아이들의 손이 닿지 않는 곳에 보관하여 주시고, 전동공구나 본 설명서 내용에 익숙하지 않은 사람이 전동공구를 사용하지 않도록 하여 주십시오. 훈련받지 않은 작업자가 전동공구를 사용하는 것은 매우 위험합니다.
- 동력 공구와 부속품을 유지 보수합니다. 회전부의 연결과 조정은 괜찮은지, 손상된 부분은 없는지 등 전동공구 작동에 영향을 줄 수 있는 모든 상태를 점검하여 주십시오. 공구가 손상되었으면 사용 전에 반드시 수리를 받아 주십시오. 많은 사고가 전동공구의 유지보수를 제대로 하지 않아서 발생합니다.
- 질 낮은 공구는 날카롭고 깨끗하게 유지하여 주십시오. 제대로 유지보수된 전동공구에 날카로운 질 낮은 날을 사용하면 작업 중에 날이 걸려 움직이지 않는 경우가 적으며 제어하기 쉬워집니다.
- 전동공구, 부속품, 공구 비트는 작업 조건과 작업 내용을 고려하여 선택하고, 이 설명서에 따라 사용하여 주십시오. 전동공구를 지정된 용도와 달리 사용하면 위험한 상황이 초래될 수 있습니다.
- 손잡이와 그림 표면은 항상 건조한 상태를 유지하고, 기름과 윤활유가 묻지 않도록 주의하여 주십시오. 미끄러운 손잡이와 그림 표면으로는 예기치 않은 상황에서 안전한 조작이나 제어를 할 수 없게 됩니다.
- 공구를 사용할 때는 엄할 수 있는 천 소재 작업 장갑을 착용하지 마십시오. 천 소재 작업 장갑이 가동 부분에서 얽히면 부상을 입을 수 있습니다.

### 배터리 공구의 사용 및 관리

- 제조자가 지정한 충전기로만 충전하여 주십시오. 한 가지 형태의 배터리 팩에 적합한 충전기는 다른 배터리 팩과 함께 사용하면 위험을 야기할 수 있습니다.
- 지정된 배터리 팩으로만 전동공구를 사용하여 주십시오. 다른 배터리 팩을 사용하면 대인 상해 및 화재의 위험이 야기될 수 있습니다.
- 배터리 팩을 사용하지 않을 때는 양 전기가 통하도록 하는 종이 클립, 동전, 열쇠, 못, 나사 및 기타 소형 금속 물질을 주변에 두지 마십시오. 배터리 전극을 단락시켜 화상이나 화재가 일어날 수 있습니다.
- 험한 환경에서 사용할 경우 배터리에서 배터리 액이 누출될 수 있으므로 몸에 닿지 않도록 주의하십시오. 실수로 접촉한 경우에는 물로 씻어 주십시오. 액체가 눈에 들어간 경우에는 의사를 찾아가십시오. 배터리에서 흘러나온 액체는 염증이나 화상을 일으킬 수 있습니다.
- 손상되거나 개조된 배터리 팩 혹은 공구를 사용하지 마십시오. 손상되거나 개조된 배터리는 예기치 못한 현상도 화재, 폭발 또는 부상으로 이어질 수 있습니다.
- 배터리 팩이나 공구를 불 또는 너무 높은 온도에 노출시키지 마십시오. 불이나 130° C 이상의 높은 온도 노출시키면 폭발의 원인이 될 수 있습니다.
- 충전에 관한 모든 지시를 따르고, 설명서에 지정된 온도 범위 밖에서 배터리 팩 혹은 공구를 충전하지 마십시오. 지정된 온도 범위 밖 또는 부적절한 충전은 배터리에 손상을 주고 화재의 위험을 높일 수 있습니다.

### 서비스

- 자격을 갖춘 전문가가 마가다 순정부품을 사용하여 본 제품을 수리하도록 하여 주십시오. 그러면 전동공구를 안전하게 사용하는 데 도움이 됩니다. 만일 전원 코드의 치가 필요하면 이는 안전사고를 피하기 위해 제조자나 대리점에 의해 행해집니다.

- 손상된 배터리 팩을 점검하지 마십시오. 배터리 팩은 제조업체 또는 공인 서비스 센터에서만 점검해야 합니다.
- 주유 및 부속품의 교환 시에는 설명서의 지시를 따라 주십시오.

## 충전 벽면 샌더 안전 경고

### 샌딩 작업을 위한 공통 안전 경고:

- 이 전동 공구는 샌더로 사용하기 위해 제작되었습니다. 이 전동 공구와 함께 제공된 모든 안전 경고, 지침, 일러스트, 사양을 숙지하여 주십시오. 아래에 열거된 사용방법을 모두 따르지 않으면 감전, 화재 및/또는 심각한 상해의 원인이 됩니다.
- 이 전동 공구를 사용하여 그라인딩, 와이어 브러싱, 광택 또는 절단 등의 작업을 하지 마십시오. 용도 이외의 작업을 하면 심각한 위험이 있을 수 있으며 부상을 입을 수 있습니다.
- 공구 제조업체가 제조하지 않았거나 지정하지 않은 부속품을 사용하지 마십시오. 전동공구에 적합하지 않은 별매품을 장착하면 공구가 안전하게 작동하지 않을 수 있습니다.
- 별매품에 명시된 속도는 적어도 전동공구에 표시된 최대 속도와 같아야 합니다. 부속품의 가동 속도가 공구 속도보다 빠르면 고장이 나거나 흠여질 수 있습니다.
- 별매품의 외부 직경과 두께는 전동공구의 정격 출력 범위 내의 것이어야 합니다. 다른 크기의 부속품은 제대로 보호하거나 제어할 수 없습니다.
- 손상된 부속품은 사용하지 마십시오. 매번 사용하기 전에 패드와 같은 부속품에 균열 또는 찌어짐이나 과도한 마모가 발생하지 않았는지 확인하여 주십시오. 전동 공구나 부속품에 떨어진 경우 손상된 부분은 없는지 점검하고 새 부속품을 설치하여 주십시오. 부속품을 점검하고 설치한 다음, 작업자들은 안전한 위치에서 1분 동안 최고 무부하 속도로 전동공구를 작동시켜 주십시오. 일반적으로 손상된 부속품은 테스트 기동 중에 떨어져 나갑니다.
- 안전 장비를 사용하여 주십시오. 용도에 따라 얼굴 보호대, 보호용 고글, 면모경을 사용하여 주십시오. 작업 환경에 맞게 연마재 혹은 작업을 조각이 튀는 것을 보호할 수 있는 방진 마스크, 청력 보호대, 장갑 또는 작업용 앞치마를 사용하여 주십시오. 눈 보호 장치는 여러 작업에서 생기는 파편에서 눈을 보호하는데 반드시 필요합니다. 방진 마스크 혹은 호흡기는 작업에서 발생하는 미세입자를 정화하는데 반드시 필요합니다. 장시간 고음에 노출되면 청력을 잃을 수 있습니다.
- 작업장에 외부 사람이 들이지 마십시오. 작업장에 들어가는 사람은 반드시 개인 보호 장치를 착용하여 주십시오. 작업물의 파편이나 깨진 부속품이 직접적인 작업 장소를 넘어 날아와 부상을 당할 수 있습니다.
- 회전 부속품의 코드를 정리하여 주십시오. 제어력을 잃으면 코드가 잘리거나 걸릴 수 있어 손이나 팔이 회전 부속품에 끌려 들어갈 수 있습니다.
- 부속품이 완전히 작동을 멈출 때까지 전동공구를 지면에 내려놓지 마십시오. 회전 부속품이 돌아가 지면을 쳐낼 수 있으며 전동공구를 제어할 수 없게 합니다.
- 작업자 쪽에서 전동공구를 옮길 때는 작동시키지 마십시오. 실수로 회전 부속품에 닿으면 몸 쪽으로 부속품이 던져져 옷이 걸릴 수 있습니다.
- 화기가 있는 물질 가까이에서 전동공구를 사용하지 마십시오. 불꽃이 튀어 점화될 수 있습니다.
- 액체 냉매가 필요한 부속품은 사용하지 마십시오. 물 또는 액체 냉매를 사용하면 감전사고가 일어날 수 있습니다.

### 반동현상 및 관련 경고

반동은 회전 패드 혹은 다른 부속품이 거거나 걸려서 갑작스럽게 일어납니다. 거거나 걸리면 돌아가고 있던 회전 부속품이 갑자기 멈추면서 전동공구를 제어할 수 없게 되면 멈춘 곳에서 부속품이 회전하던 방향과는 반대 방향으로 전동공구가 움직입니다. 예를 들어 작업물에 패드가 거거나 걸리면 걸린 부분에 들어간 패드 끝부분이 금속 표면에 파고 들어가 패드가 튀어 오르거나 반동 현상이 일어납니다. 걸린 부분에서 패드가 어떤 방향으로 움직였냐에 따라 패드가 작업자 쪽으로 튕기 수도 반대로 날아갈 수도 있습니다. 또한, 패드는 다음과 같은 상태에서 파손됩니다. 반동 현상은 공구를 잘못 사용하거나 작동 절차나 조건이 올바르지 않아 생기는 일이며 아래와 같이 적절히 예방하면 피할 수 있습니다.

- 전동공구의 그림을 단단하게 잡고 몸과 팔이 반동 현상에 견딜 수 있는 자세를 취하여 주십시오. 보조 현상이 일어난다면 항상 사용하여 공구가 가동될 동안 반동 현상 혹은 회전 반작용을 최대한 제어하여 주십시오. 주의사항을 제대로 지키면 회전 반작용 혹은 반동을 제어할 수 있습니다.
- 회전 부속품 주변에 손을 놓지 마십시오. 별매품이 손 위에서 반동 현상을 일으킬 수 있습니다.
- 반동 현상이 발생하여 전동공구가 이동할 수 있는 곳에 있지 마십시오. 반동 현상은 걸린 곳의 움직임과 반대 방향으로 공구가 움직이게 합니다.
- 모퉁이나 날카로운 끝 부분 등을 작업할 때는 각별히 주의하여 주십시오. 부속품이 튀어 오르거나 걸리는 것을 피하여 주십시오. 모퉁이, 날카로운 끝 부분 혹은 튀어나온 부분을 작업할 때는 회전 부속품이 잘 걸릴 수 있으며 제어를 잃거나 반동 현상을 야기합니다.
- 목각용 톱 체인 또는 톱나 톱날을 부착하지 마십시오. 위와 같은 톱날은 자주 반동 현상을 일으키며 제어력을 상실하게 합니다.

### 샌딩 작업용 안전 경고:

- 과도하게 큰 샌딩 디스크 페이퍼를 사용하지 마십시오. 제조업체가 지정한 샌딩 페이퍼를 선택하여 주십시오. 샌딩 패드보다 큰 샌딩 페이퍼는 찢어질 수 있으며 걸려 디스크를 찢거나 반동 현상을 일으킬 수 있습니다.

### 기타 안전 경고:

- 공구를 작동시킨 채로 두지 마십시오. 손으로 공구를 잡았을 때만 작동하여 주십시오.
- 작업물이 적절히 지지되어 있는지 점검하여 주십시오.
- 공구의 스위치를 끈 뒤에야 패드가 계속 돌아가는지 주의하여 주십시오.
- 작업장이 매우 덥고 습하거나 먼지로 더러운 경우에는 작업자의 안전을 위해 누전 차단기(30 mA)를 사용하여 주십시오.
- 석면 함유하고 있는 물질에 공구를 사용하지 마십시오.
- 작업 중에는 천으로 된 작업 장갑을 사용하지 마십시오. 천 작업 장갑의 실 등이 공구에 들어가면 공구 고장의 원인이 됩니다.
- 항상 환기가 잘 되는 곳에서 작업하십시오.
- 공구를 평평하고 안정된 곳에 놓아주십시오.
- 공구 가동 시 공구를 진공 청소기에 가능한 한 많이 연결하여 청결을 유지하고 작업자가 작업 중 발생하는 입자를 흡입하지 않도록 하십시오.

## 본 설명서를 잘 보관해 주십시오.

**⚠경고:** 여러 번 사용해 익숙해졌다해도 긴장을 늦추지 말고 항상 안전수칙을 지켜주시기 바랍니다. 본 취급 설명서의 안전 수칙을 따르지 않거나 잘못 사용하면 심각한 부상을 입을 수 있습니다.

## 배터리 카트리지에 대한 중요한 안전 규칙

1. 배터리 카트리지를 사용하기 전에 (1) 배터리 충전기 (2) 배터리 (3) 배터리를 사용하는 제품에 관한 모든 지시사항 및 주의 표지를 숙지하여 주십시오.
2. 배터리 카트리지를 분해하지 마십시오.
3. 작동 시간이 지나치게 짧아진 경우에는 작동을 즉시 멈춰 주십시오. 과열이나 화학 혹은 폭발할 위험이 있습니다.
4. 전해질이 눈에 들어간 경우에는 깨끗한 물로 씻어낸 다음 즉시 치료를 받으십시오. 시력을 잃을 수 있습니다.
5. 배터리 카트리지를 단락시키지 마십시오:
  - (1) 전도성 물질을 단자에 대지 마십시오.
  - (2) 못, 동전 등과 같은 금속 물질이 들어 있는 용기에 배터리 카트리지를 보관하지 마십시오.
  - (3) 배터리 카트리지를 물이나 비에 노출시키지 마십시오.
 배터리가 단락되어 과전류, 과열, 화학 및 고장이 일어날 수 있습니다.
6. 온도가 50° C 이상 되는 곳에 공구와 배터리 카트리지를 보관하지 마십시오.
7. 심하게 손상되었거나 완전히 닳은 경우라도 배터리 카트리지를 대우치 마십시오. 배터리 카트리지가 폭발할 수 있습니다.
8. 배터리를 떨어뜨리거나 치지 마십시오.
9. 손상된 배터리를 사용하지 마십시오.
10. 포화된 리튬이온 배터리는 위험을 규정 요건을 따릅니다. 제3자, 포워딩 업체와 같은 상업적 운송을 이용할 때는 포장 및 라벨에 대한 특별 요건이 반드시 준수되어야 합니다.
11. 제품의 운송 준비에는 위험 물질 전문가에게 상담하십시오. 또한 좀 더 세부적인 것은 각 국가 규정에 따르십시오.
12. 테이프를 붙이거나 개방 접점을 가진 상태로 포장을 해서 운송용 상자 안에서 배터리가 움직이지 못하도록 하십시오.
11. 배터리 처리에 관해서는 지역 규정에 따르십시오.
12. 배터리는 마개다가 지정된 제품에만 사용하십시오. 배터리를 호환성이 없는 제품에 설치하면 화재, 과열, 폭발 또는 전해질 누출을 유발할 수 있습니다.

## 본 취급 설명서를 잘 보관하여 주십시오.

**▲주의:** 정품 마개다 배터리만 사용하십시오. 순정품이 아닌 마개다 배터리 또는 개조된 배터리를 사용하면 배터리 폭발이 발생하여 화재, 개인 부상 및 손상의 원인이 될 수 있습니다. 또한, 마개다 공구 및 충전기에 대한 마개다 보증이 무효가 됩니다.

## 배터리 수명을 최대유지하는 방법

1. 완전히 방전되기 전에 배터리 카트리지를 충전합니다. 공구의 힘이 약해진 것을 감지했을 때 공구의 작동을 멈추고 배터리 카트리지를 충전합니다.
2. 완전히 충전된 배터리 카트리지를 재충전하지 마십시오. 과충전은 배터리의 수명을 단축시킵니다.
3. 실내 온도 10° C~40° C에서 배터리 카트리지를 충전합니다. 충전하기 전에 뜨거운 배터리 카트리지를 식힙니다.
4. 6개월 이상 장기간 배터리 카트리지를 사용하지 않을 때는 충전한 다음 보관해 주십시오.

## 무선 장치에 대한 중요한 안전 지침

1. 무선 장치를 분해하거나 개조하지 마십시오.
2. 어린이의 손이 닿지 않는 곳에 무선 장치를 보관하십시오. 실수로 삼켰을 경우, 즉시 의사에게 진단을 받으십시오.
3. 무선 장치는 마개다 공구에만 사용하십시오.
4. 무선 장치를 비나 습기에 노출시키지 마십시오.
5. 온도가 50° C 이상 되는 곳에서는 무선 장치를 사용하지 마십시오.
6. 심장 페이스메이커 등과 같은 의료 기기 근처에서는 무선 장치를 작동시키지 마십시오.
7. 자동화기기 근처에서는 무선 장치를 작동시키지 마십시오. 작동시킬 경우 자동화기기에 오작동 또는 오류가 발생할 수 있습니다.
8. 고온 또는 정전기/전기 노이즈가 발생할 수 있는 장소에서 무선 유닛을 작동하지 마십시오.
9. 무선 장치에서 전자기장(EMF)이 발생할 수 있으나 사용자에 유해하지 않습니다.
10. 무선 장치는 정밀 기기입니다. 무선 장치를 떨어뜨리거나 치지 마십시오.
11. 맨손 또는 금속 재료로 무선 장치의 단자를 만지지 마십시오.
12. 무선 유닛을 제품에 설치할 때는 항상 제품에 있는 배터리를 빼 주십시오.
13. 슬롯의 덮개를 열 때는 먼지와 물이 슬롯 내부에 들어갈 우려가 있는 장소를 피해 주십시오. 슬롯의 주입구를 항상 청결한 상태로 유지하여 주십시오.
14. 무선 장치를 항상 올바른 방향으로 삽입하여 주십시오.
15. 무선 장치의 무선 활성화 버튼을 너무 세게 누르거나 날카로운 것으로 버튼을 누르지 마십시오.
16. 작동 시에는 반드시 슬롯의 덮개를 닫아 주십시오.
17. 공구에 전원이 공급되는 동안에는 슬롯에서 무선 장치를 제거하지 마십시오. 이 경우 무선 장치가 오작동할 가능성이 있습니다.
18. 무선 장치의 스티커를 제거하지 마십시오.
19. 무선 장치에 스티커를 붙이지 마십시오.
20. 정전기는 노는 전기 노이즈가 발생할 수 있는 곳에 무선 장치를 두지 마십시오.
21. 직사광선에 노출된 자동차와 같이 뜨거운 곳에 무선 장치를 두지 마십시오.
22. 먼지 또는 분진이 많이 날리는 곳이나 부식성 가스가 발생할 수 있는 곳에 무선 장치를 두지 마십시오.
23. 급격한 온도 변화는 무선 장치를 손상할 수 있습니다. 결로가 완전히 건조될 때까지 무선 장치를 사용하지 마십시오.
24. 무선 장치를 청소할 때는 부드러운 천으로 가볍게 닦아 주십시오. 벤젠, 시너, 전도성 그리스 등을 사용하지 마십시오.
25. 무선 장치를 보관할 때는 부속 케이스 또는 정전기 방지용 용기에 넣어 주십시오.
26. 공구의 슬롯에 마개다 무선 장치 이외의 기기는 삽입하지 마십시오.
27. 슬롯 덮개가 손상된 상태로 공구를 사용하지 마십시오. 물, 먼지, 오염 물질이 슬롯 내부에 들어가면 오작동의 원인이 될 수 있습니다.
28. 필요 이상으로 덮개를 닫기거나 돌리지 마십시오. 공구에서 분리된 경우에는 덮개를 제자리로 돌려놓으십시오.
29. 슬롯 덮개가 분실되거나 손상된 경우에는 교체하여 주십시오.

## 본 설명서를 잘 보관해 주십시오.

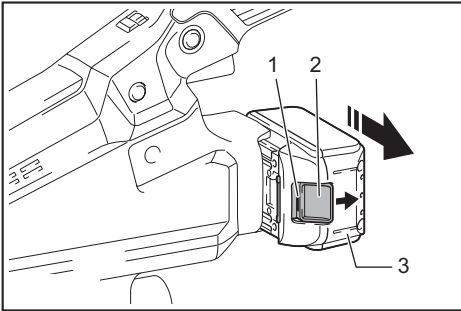
## 기능 설명

**⚠주의:** 공구의 기능을 조정하거나 점검하기 전에는 항상 공구의 스위치가 꺼져 있고 배터리가 분리되어 있는지 확인해 주십시오.

## 배터리 카트리지 설치 및 제거

**⚠주의:** 배터리 카트리지를 장착하거나 제거하기 전에는 반드시 공구의 스위치를 끕니다.

**⚠주의:** 배터리 카트리지를 장착하거나 제거할 때 공구와 배터리 카트리지를 단단히 잡아 주십시오. 공구와 배터리 카트리지를 단단히 잡지 않으면 손에서 미끄러져 공구와 배터리 카트리지에 손상이 생기고 대인 상해 또한 일어날 수 있습니다.



▶ 1. 적색 표시기 2. 버튼 3. 배터리 카트리지

배터리 카트리지를 분리하려면 카트리지 전면에 있는 버튼을 밀면서 공구에서 빼냅니다.

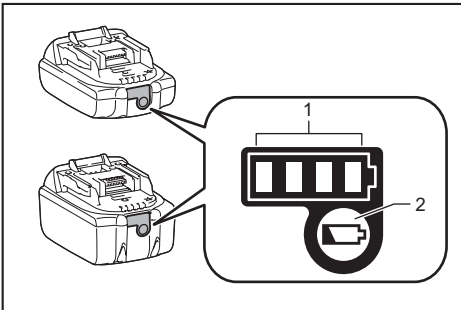
배터리 카트리지를 장착하려면 구멍 홈에 배터리 카트리지의 끝부분을 맞추고 그대로 밀어 넣습니다. 딸깍 소리가 나면서 제자리에 들어가 잠길 때까지 쪽 밀어 넣습니다. 버튼의 뒷쪽에 적색 표시기가 보이면 완전히 잠긴 것이 아닙니다.

**⚠주의:** 적색 표시기가 보이지 않을 때까지 배터리 카트리지를 완전히 장착합니다. 그렇지 않으면 공구에서 분리되어 작업자나 주변 사람에게 상해를 입힐 수 있습니다.

**⚠주의:** 배터리 카트리지를 힘으로 장착하지 마십시오. 카트리지가 쉽게 들어가지 않으면 정확하게 삽입한 것이 아닙니다.

## 남아 있는 배터리 용량 표시

이 표시기가 있는 배터리 카트리지 전용



▶ 1. 표시기 램프 2. 확인 버튼

배터리 카트리지에 있는 확인 버튼을 눌러 배터리의 남은 용량을 표시합니다. 표시기 램프가 몇 초간 켜집니다.

표시기 램프			남은 용량
켜짐	꺼짐	깜빡임	
■ ■ ■ ■			75% - 100%
■ ■ ■ □			50% - 75%
■ ■ □ □			25% - 50%
■ □ □ □			0% - 25%
▬ □ □ □			배터리를 충전합니다
■ ■ □ □	↑ ↓	■ ■	배터리가 고장일 수 있습니다.

참고: 사용 상태와 주변의 온도에 따라 실제 용량보다 조금 다르게 표시될 수 있습니다.

## 공구/배터리 보호 시스템

공구에는 공구/배터리 보호 시스템이 장착되어 있습니다. 이 시스템은 자동으로 모터의 전원을 차단해 공구와 배터리 수명을 연장시킵니다. 공구나 배터리가 다음 중 한 가지 상황이 되면 사용하면 공구가 자동으로 작동을 멈춥니다.

### 과부하 방지

비정상적으로 높은 전류를 발생시키는 방식으로 공구 또는 배터리가 작동되는 경우 공구가 자동으로 멈추고 램프가 깜박거립니다. 이런 경우에는 공구를 끄고 공구에 과부하를 일으키는 해당 용도로 공구를 사용하지 마십시오. 그런 다음 공구를 켜고 다시 시작합니다.

### 과열 방지

공구 또는 배터리가 과열되면 공구가 자동으로 멈추고 램프가 켜집니다. 이런 경우에는 다시 공구를 켜기 전에 공구와 배터리의 열기를 식혀 주십시오.

### 과방전 방지

배터리의 남은 용량이 부족하면 공구는 자동으로 멈춥니다. 이런 경우는 공구에서 배터리를 분리해서 충전하십시오.




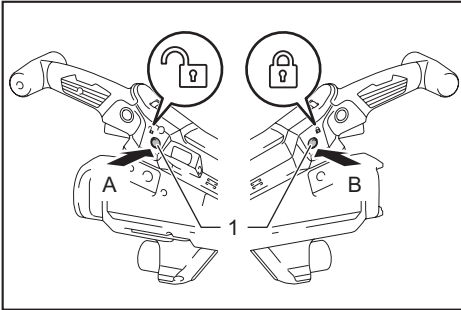
## 스위치 작동

⚠주의: 공구에 배터리를 넣기 전에 반드시 스위치가 올바르게 작동하며 스위치를 놓았을 때 'OFF' 위치로 되돌아오는지를 확인하여 주십시오.

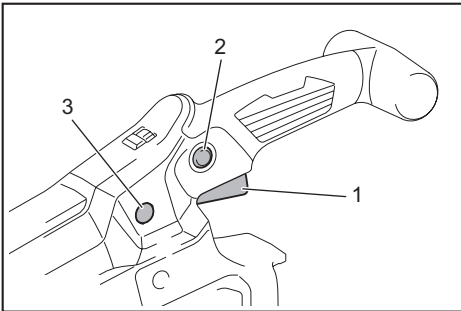
⚠주의: 오랜 시간 작업하는 동안 작업자가 편하게 작업하도록 스위치를 'ON' 위치에서 잠글 수 있습니다. 공구를 'ON' 위치에서 잠글 경우 주의를 기울이고 공구를 확실히 잡아 주십시오.

⚠주의: 잠금 버튼이 맞물린 상태에서 배터리 카트리지를 장착하지 마십시오.



⚠주의: 공구를 사용하지 않을 때는  쪽에서 스위치 잠금 버튼을 눌러 스위치를 꺼짐 위치에서 잠가 주십시오.



▶ 1. 트리거 잠금 버튼

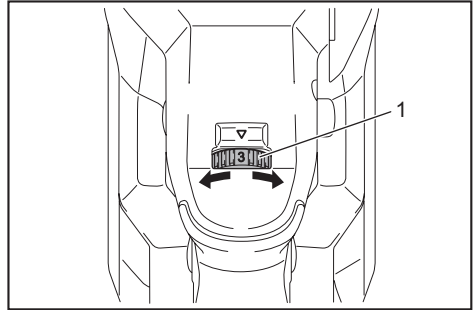


▶ 1. 스위치 트리거 2. 잠금 버튼 3. 트리거 잠금 버튼

스위치 트리거가 실수로 당겨지는 것을 방지하기 위해 스위치 잠금 버튼이 장착되어 있습니다. 공구를 가동하려면 A() 쪽에서 트리거 잠금 버튼을 누른 다음 스위치 트리거를 당깁니다. 멈추려면 스위치 트리거를 놓습니다. 사용이 끝나면 B() 쪽에서 트리거 잠금 버튼을 누릅니다.

연속 작동하려면 스위치 트리거를 누르면서 잠금 버튼을 누르고 스위치 트리거를 놓습니다. 공구를 멈추려면 스위치 트리거를 완전히 당겼다가 놓습니다.

## 속도 조정 다이얼



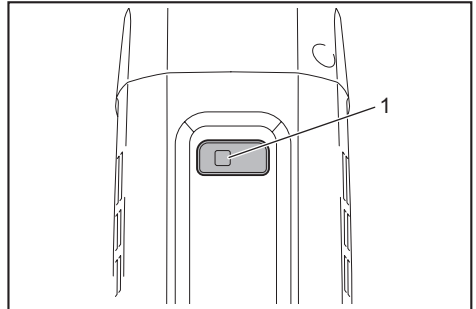
▶ 1. 속도 조정 다이얼

공구의 회전 속도는 속도 조정 다이얼을 돌려서 조정할 수 있습니다. 속도 조정 다이얼의 숫자와 그에 따른 회전 속도는 아래 표를 참조하십시오.

번호	속도
1	1,000/min
2	1,200/min
3	1,400/min
4	1,600/min
5	1,800/min

유의사항: 속도 조정 다이얼을 '5' 에서 '1' 로 바꿀 때는 다이얼을 시계 반대 방향으로 돌립니다. 다이얼을 시계 방향으로 무리하게 돌리지 마십시오.

## 표시기 램프의 과부하 및 과열



▶ 1. 표시기 램프

공구가 과도한 부하로 작동되는 경우 공구가 자동으로 멈추고 표시기 램프가 빨간색으로 깜박입니다. 이런 경우에는 공구의 부하를 줄여 주십시오.

공구가 과열되면 공구가 자동으로 멈추고 표시기 램프가 빨간색으로 켜집니다. 이런 경우에는 공구를 다시 켜기 전에 공구의 열기를 식혀 주십시오.

## 전자 기능

전자 기능이 탑재된 공구는 다음과 같은 특징이 있어 사용하기 편리합니다.

### 일정 속도 제어

부하 상태에서도 회전 속도를 일정하게 유지시켜 주기 때문에 깔끔하게 작업을 마무리 할 수 있습니다.

### 소프트 스타트 기능

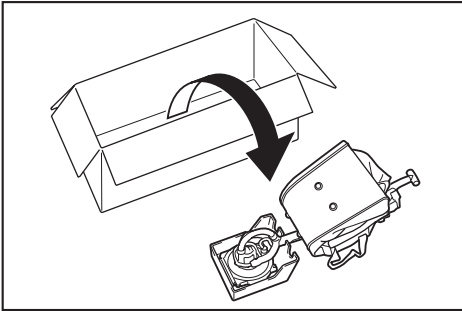
가동 시의 충격을 완화해 주는 소프트 스타트

## 조립

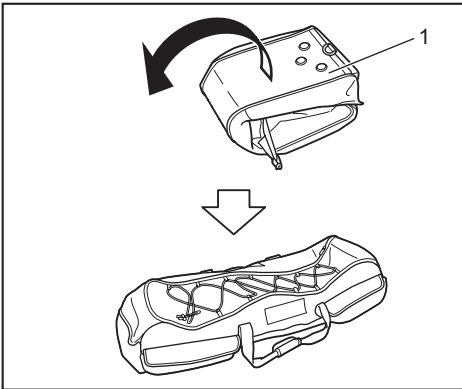
**▲주의:** 공구에 무언가 작업을 하기 전에는 항상 공구의 스위치가 꺼져 있고 배터리가 제거되어 있는지를 확인하여 주십시오.

### 공구 가방 조립

1. 상자에서 공구 및 공구 가방을 꺼냅니다.

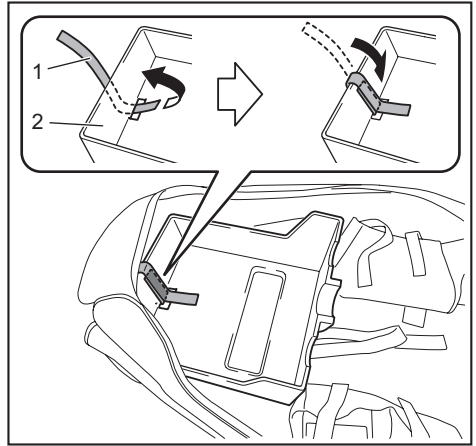


2. 공구 가방을 펼칩니다.



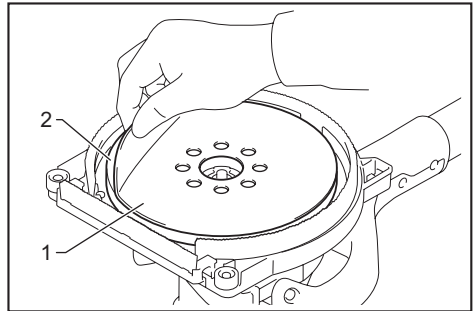
- ▶ 1. 공구 가방

3. 내부 트레이를 공구 가방에 넣은 다음, 그림과 같이 흑 및 루프 파스너로 내부 트레이를 고정합니다.



- ▶ 1. 흑 및 루프 파스너 2. 내부 트레이

### 연삭 디스크 설치



- ▶ 1. 연삭 디스크 2. 패드

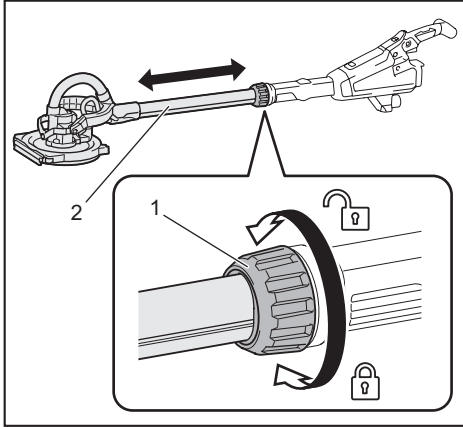
패드에서 오염 물질 또는 이물질을 제거한 다음 연삭 디스크의 구멍을 패드의 구멍과 정렬시키면서 연삭 디스크를 패드에 부착합니다.



## 파이프 길이 조절

**⚠ 주의:** 파이프 길이를 조절할 때는 공구를 수평으로 유지합니다. 그렇게 하지 않으면 파이프 길이가 의도치 않게 변경될 수 있으며 부상 또는 공구의 오작동이 발생할 수 있습니다.

**유의사항:** 파이프를 한계 이상으로 연장하지 마십시오. 그렇게 하지 않으면 공구가 고장 날 수 있습니다.

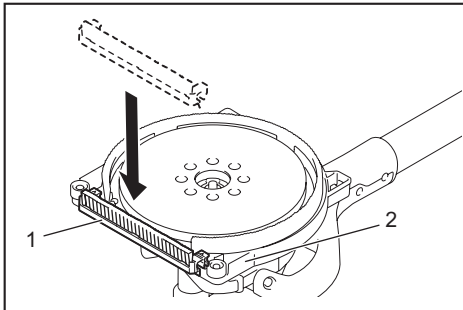


▶ 1. 슬라이브 2. 파이프

파이프 길이를 조절하려면 슬라이브를 풀고 파이프의 길이를 조절한 다음 슬라이브를 다시 조입니다.

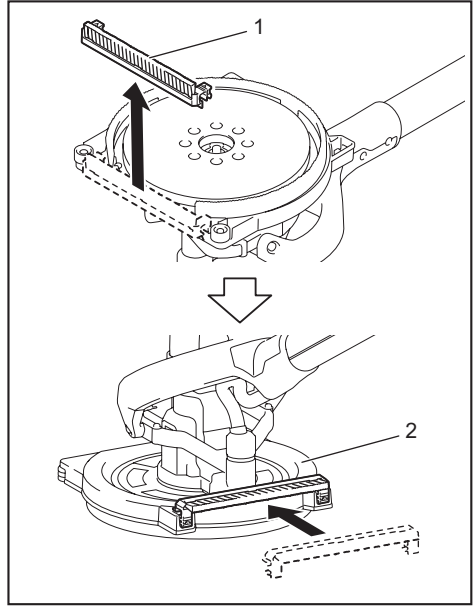
## 집진 브러시 설치 및 제거

샌딩 작업 전에 집진 브러시를 그림과 같이 샌딩 헤드에 설치합니다.



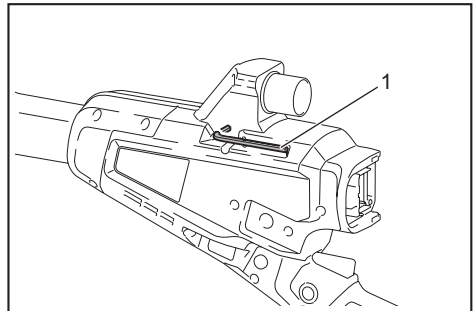
▶ 1. 집진 브러시 2. 샌딩 헤드

벽 또는 천장의 모서리를 따라 작업하기 위해 집진 브러시를 제거할 수 있습니다. 제거한 브러시는 그림과 같이 샌딩 헤드에 부착할 수 있습니다.



▶ 1. 집진 브러시 2. 샌딩 헤드

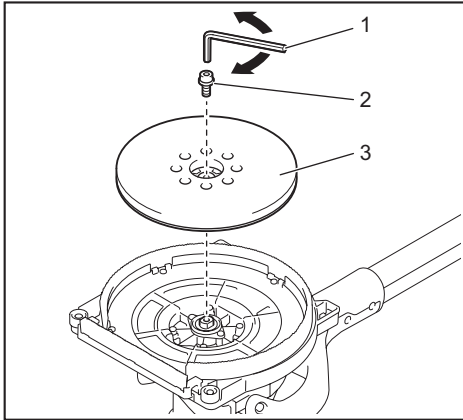
## 육각 렌치 보관



▶ 1. 육각 렌치

육각 렌치를 사용하지 않을 때는 그림과 같이 보관하면 잃어버리지 않고 오래 사용할 수 있습니다.

## 패드 설치 또는 제거



▶ 1. 육각 렌치 2. 볼트 3. 패드

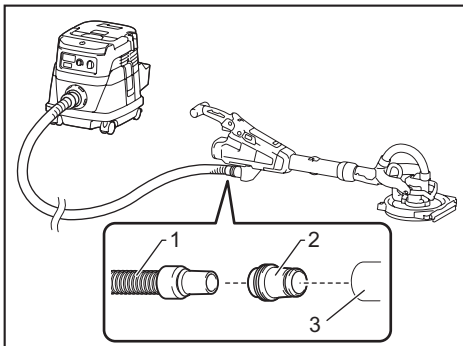
패드를 제거하기 위해 패드에서 연삭 디스크를 제거한 다음, 육각 렌치를 사용하여 볼트를 시계 반대 방향으로 돌립니다. 패드를 설치하려면 분리 절차를 반대로 수행합니다.

**⚠ 주의:** 패드가 적절하게 고정되었는지 확인하십시오. 부속품을 느슨하게 장착하면 균형이 맞지 않아 진동이 커지고 이에 따라 제어력을 잃을 수 있습니다.

## 진공 청소기에 연결하기

### 별매품

깨끗하게 작업하고 싶은 경우에는 공구에 마끼다 진공청소기를 연결합니다. 전면 고리 24를 사용하여 진공 청소기의 호스를 더스트 노즐에 연결합니다.

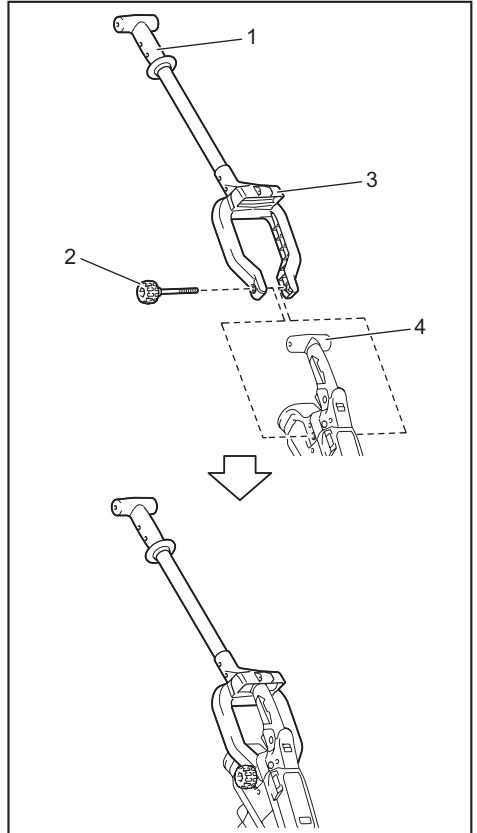


▶ 1. 진공 청소기의 호스 2. 전면 고리 24 3. 더스트 노즐

## 확장 핸들 설치 또는 분리

### 별매품

확장 핸들을 설치하려면 확장 핸들을 공구에 부착하고 노브로 단단히 고정합니다. 반드시 공구 끝을 확장 핸들 홀더에 삽입해야 합니다. 확장 핸들을 제거하려면 설치 절차를 반대로 수행합니다.



▶ 1. 확장 핸들 2. 노브 3. 홀더 4. 공구 끝

## 작동

**⚠ 주의:** 샌딩에는 마끼다 순정 패드만을 사용하십시오(별매품).

**⚠ 주의:** 작업물이 잘 고정되어 있고 안정적인 상태인지 확인하십시오. 물체가 떨어져 대인 상해가 일어날 수 있습니다.

**⚠ 주의:** 공구로 작업할 때는 한 손으로는 스위치 핸들을 단단히 잡고 다른 한 손으로는 전면 그림을 잡아 주십시오.

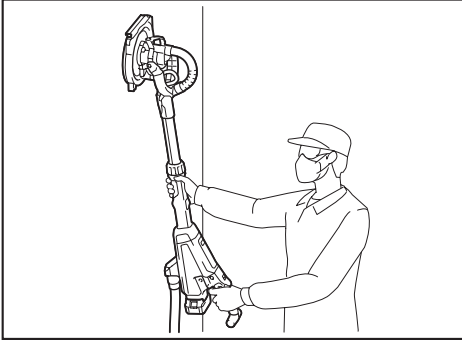
**⚠ 주의:** 공구를 장기간 높은 부하로 작동하지 마십시오. 공구 오작동으로 인해 감전, 화재 및/또는 중상이 발생할 수 있습니다.

**⚠ 주의:** 회전 부분을 만지지 마십시오.

**유의사항:** 공구에 무리한 힘을 가하지 마십시오. 과도한 압력이 가해질 경우 샌딩 효율이 낮아지거나, 패드가 손상되거나, 공구 수명이 단축될 수 있습니다.

**유의사항:** 고속으로 계속 작동할 경우 작업 표면이 손상될 수 있습니다.

1. 작업면에 공구를 가볍게 놓습니다. 샌딩 헤드가 작업면에 맞춰지도록 가볍게 누릅니다.
2. 추가 압력을 가하여 패드를 작업면에 맞춥니다. 겹치는 패턴으로 공구를 일정한 동작으로 움직여서 석고 보드 화합물을 부드럽게 만듭니다.

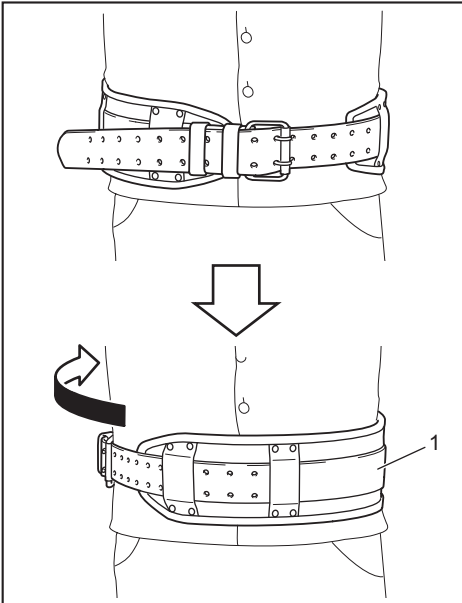


## 확장 핸들로 공구 작업하기

### 별매품

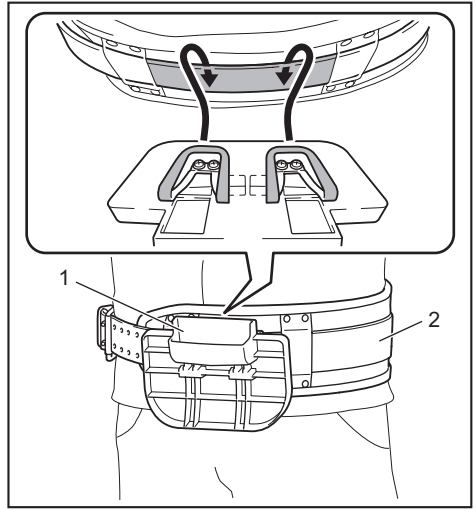
**▲ 주의:** 확장 핸들로 공구를 작업할 때는 한 손으로는 스위치 핸들을 단단히 잡고 다른 한 손으로는 확장 핸들을 잡으십시오.

1. 확장 핸들을 사용할 때는 그림과 같이 벨트를 착용합니다.



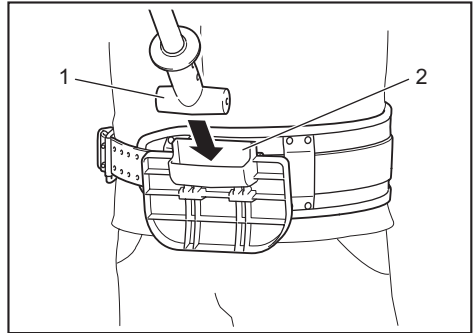
- ▶ 1. 벨트

2. 홀더를 벨트에 부착합니다.



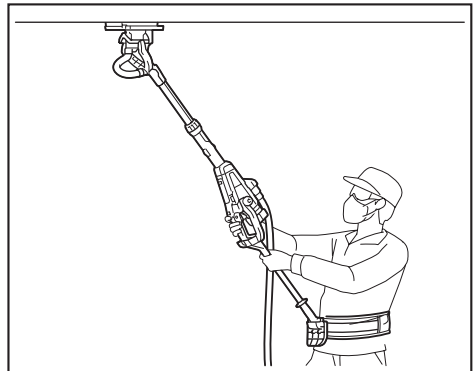
- ▶ 1. 홀더 2. 벨트

3. 공구를 지지할 수 있도록 확장 핸들의 끝 부분을 홀더에 끼웁니다.

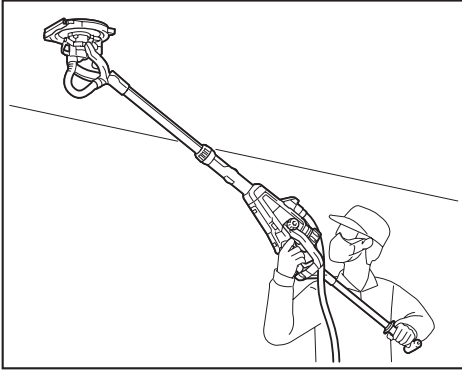


- ▶ 1. 확장 핸들의 끝 2. 홀더

확장 핸들이 없는 상태에서 공구를 사용하는 것과 같은 방법으로 공구를 작동합니다.



그림과 같이 벨트 및 홀더를 사용하지 않고 공구를 작동할 수도 있습니다.

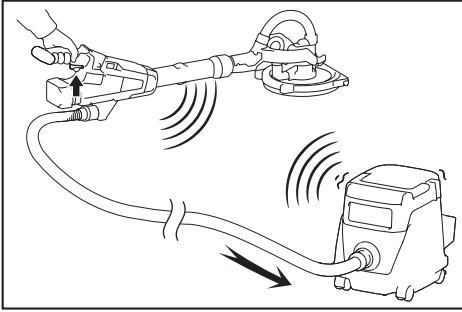


## 무선 활성화 기능

별매품

### 무선 활성화 기능으로 가능한 작업

무선 활성화 기능으로 청결하고 쾌적한 작업을 할 수 있습니다. 공구에 지원되는 진공청소기를 연결하면 공구의 스위치 조작으로 진공청소기를 자동으로 작동시킬 수 있습니다.



무선 활성화 기능을 사용하려면 다음 항목을 준비하십시오.

- 무선 장치(별매품)
- 무선 활성화 기능을 지원하는 진공청소기

무선 활성화 기능 설정에 대한 개요는 다음과 같습니다. 상세 절차는 해당 섹션을 참조하십시오.

1. 무선 장치 설치
2. 진공청소기의 공구 등록
3. 무선 활성화 기능 시작

## 무선 장치 설치

별매품

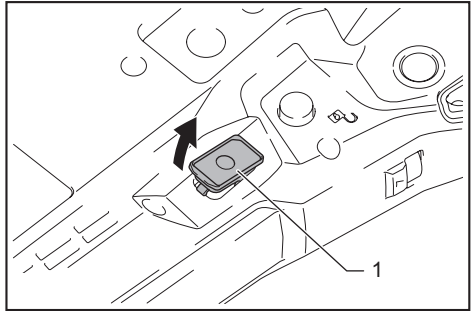
**⚠주의:** 무선 장치를 설치할 때는 공구를 평평하고 안정적인 곳에 놓습니다.

**유의사항:** 무선 장치를 설치하기 전에 공구의 먼지 및 오염을 제거합니다. 무선 유닛의 슬롯에 먼지 또는 오염물이 들어가면 오작동을 일으킬 수 있습니다.

**유의사항:** 정전기로 인한 오작동을 방지하려면 무선 장치를 설치하기 전에 공구의 금속 부분 등과 같은 정전기 방전 물질에 접촉하여 주십시오.

**유의사항:** 무선 장치 설치 시에는 무선 장치가 올바른 방향으로 삽입되고, 덮개가 완전히 닫혀 있는지 확인하여 주십시오.

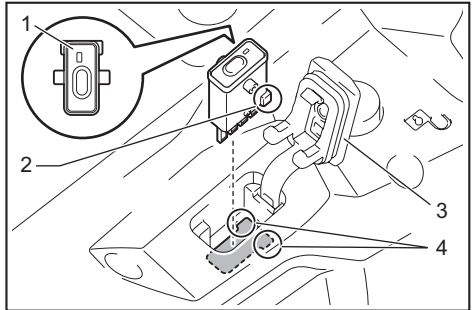
1. 그림과 같이 공구의 덮개를 엽니다.



- ▶ 1. 덮개

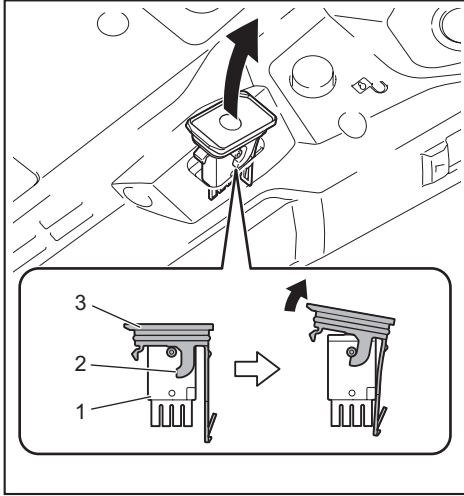
2. 슬롯에 무선 장치를 삽입한 후 덮개를 닫습니다.

무선 장치를 삽입할 때는 돌출 부분을 슬롯의 오목한 곳에 맞춥니다.



- ▶ 1. 무선 장치 2. 돌출물 3. 덮개 4. 오목 부분

무선 장치를 분리할 때는 덮개를 서서히 열어 주십시오. 덮개를 닫길 때, 덮개 뒷면에 있는 후크가 무선 장치에 걸러 함께 움직입니다.



▶ 1. 무선 장치 2. 후크 3. 덮개

무선 장치를 분리한 후, 부속 케이스 또는 정전기 방지용 용기에 넣어 보관하십시오.

**유의사항:** 무선 장치를 분리할 때는 반드시 덮개의 뒷면에 있는 후크를 사용해 주십시오. 후크가 무선 장치에 걸리지 않는 경우에는 덮개를 완전히 닫고 천천히 다시 열어 주십시오.

## 진공청소기의 공구 등록

**참고:** 공구 등록을 하려면 무선 활성화 기능을 지원하 는 마케타 진공청소기가 필요합니다.

**참고:** 공구 등록을 시작하기 전에 무선 장치를 공구에 설치하여 주십시오.

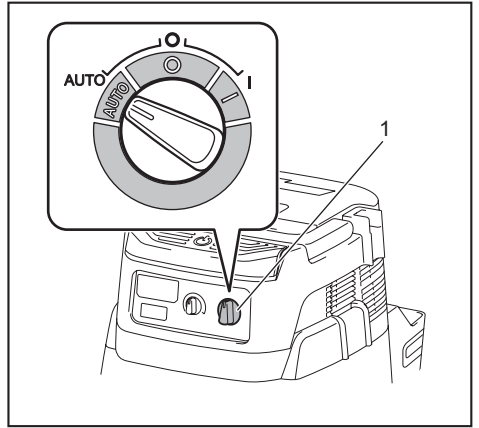
**참고:** 공구 등록을 진행하는 동안 스위치 트리거를 당기거나 진공청소기의 전원 스위치를 켜지 마십시오.

**참고:** 진공청소기의 취급설명서도 참조하십시오.

공구의 스위치 조작으로 진공청소기를 작동시키려면 사전에 공구 등록을 완료하십시오.

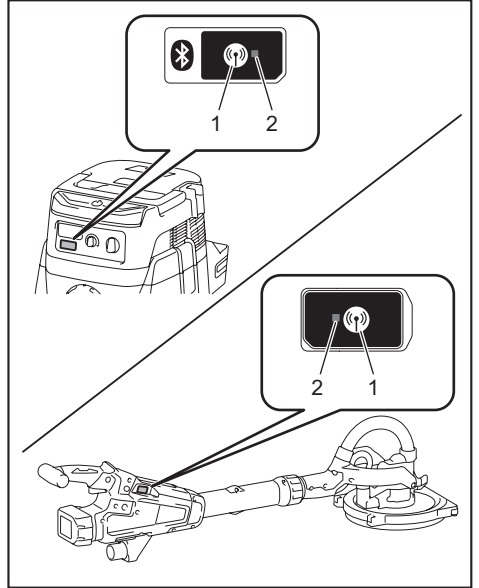
1. 진공청소기와 공구에 배터리를 장착하십시오.

2. 진공청소기의 스탠바이 스위치를 'AUTO' 로 설정합니다.



▶ 1. 스탠바이 스위치

3. 무선 활성화 램프가 녹색으로 깜빡거리기 때까지 진공청소기의 무선 활성화 버튼을 3초간 누릅니다. 그리고 같은 방법으로 공구의 무선 활성화 버튼을 누릅니다.



▶ 1. 무선 활성화 버튼 2. 무선 활성화 램프

진공청소기와 공구가 성공적으로 연결되면 무선 활성화 램프는 녹색으로 2초간 점등된 후, 파란색으로 깜빡거리기 시작합니다.

**참고:** 20초 후에 무선 활성화 램프가 녹색으로 깜빡이는 것을 멈춥니다. 청소기의 무선 활성화 램프가 깜빡이는 동안 공구의 무선 활성화 버튼을 누릅니다. 무선 활성화 버튼이 녹색으로 깜빡이지 않는 경우에는 무선 활성화 버튼을 짧게 누른 후 다시 한번 길게 누릅니다.

**참고:** 한 대의 진공청소기에 두 개 이상의 공구 등록을 할 경우에는 공구 등록을 하나씩 진행하십시오.

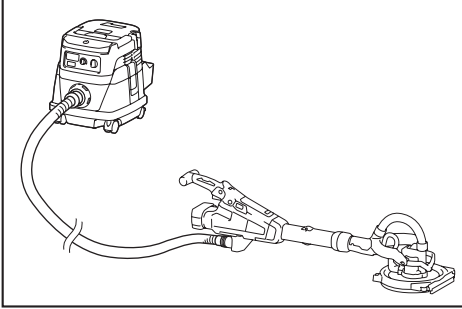
## 무선 활성화 기능 시작

**참고:** 무선 활성화를 하기 전에 진공청소기의 공구 등록을 완료하여 주십시오.

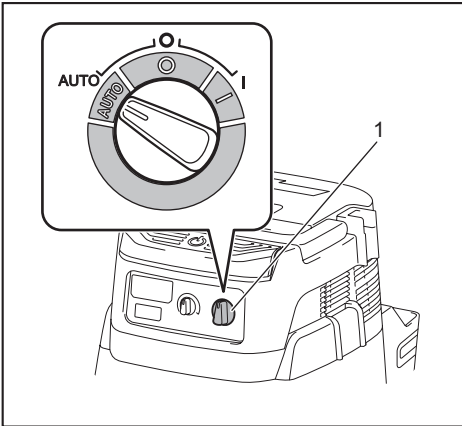
**참고:** 진공청소기의 취급설명서도 참조하십시오.

진공청소기에 공구를 등록한 후에는 공구 스위치를 조작하면 진공청소기가 자동으로 작동하게 됩니다.

1. 무선 장치를 공구에 설치합니다.
2. 진공청소기의 호스를 공구에 연결합니다.

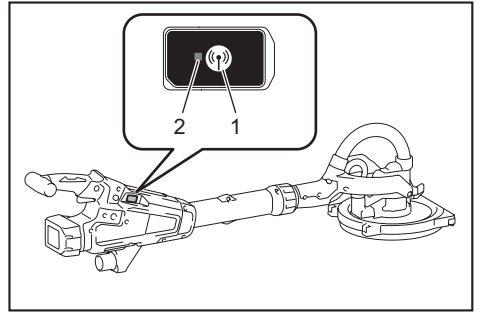


3. 진공청소기의 스탠바이 스위치를 'AUTO' 로 설정합니다.



- ▶ 1. 스탠바이 스위치

4. 공구의 무선 활성화 버튼을 짧게 누릅니다. 무선 활성화 램프가 파란색으로 깜빡입니다.



- ▶ 1. 무선 활성화 버튼 2. 무선 활성화 램프

5. 공구의 스위치 트리거를 당깁니다. 스위치 트리거를 당긴 상태에서 진공청소기가 작동하는지 확인하십시오.

진공청소기의 무선 활성화를 정지하려면 공구의 무선 활성화 버튼을 누릅니다.

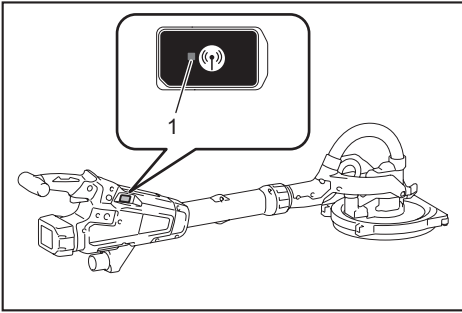
**참고:** 2시간 동안 아무 조작도 하지 않으면 파란색으로 깜빡거리던 공구의 무선 활성화 램프가 꺼집니다. 이 경우, 진공청소기의 스탠바이 스위치를 'AUTO' 로 설정한 후, 공구의 무선 활성화 버튼을 다시 한번 눌러 주십시오.

**참고:** 진공청소기가 시간을 두고 시작/정지됩니다. 진공청소기가 공구의 스위치 조작을 감지하는 데 시간차가 발생합니다.

**참고:** 무선 장치의 송신 거리는 위치와 주변 환경에 따라 달라질 수 있습니다.

**참고:** 한 대의 진공청소기에 두 개 이상의 공구를 등록한 경우, 무선 활성화 기능을 다른 사용자가 쓰고 있으면 공구의 스위치 트리거를 당기지 않아도 진공청소기가 작동될 수 있습니다.

# 무선 활성화 램프 상태에 대한 설명



▶ 1. 무선 활성화 램프

무선 활성화 램프에는 무선 활성화 기능 상태가 표시됩니다. 램프 상태의 의미는 아래의 표를 참조하십시오.

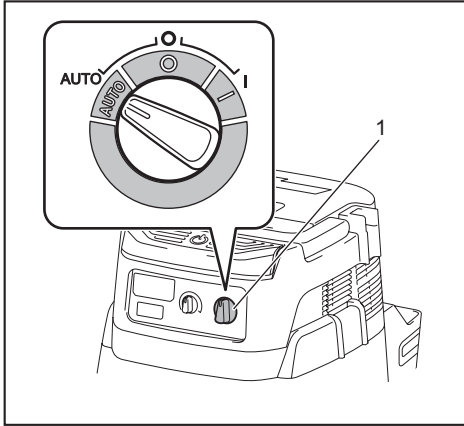
상태	무선 활성화 램프				각부 명칭
	색깔	<input type="checkbox"/> 꺼짐	<input checked="" type="checkbox"/> 깜빡임	지속 시간	
스탠바이	파란색	<input checked="" type="checkbox"/>		2시간	진공청소기의 무선 활성화가 가능합니다. 2시간 동안 아무런 조작도 하지 않으면 램프는 자동으로 꺼집니다.
		<input type="checkbox"/>		공구가 작동 중일 때.	진공청소기의 무선 활성화를 이용 가능한 상태이며 공구가 작동 중입니다.
공구 등록	녹색	<input checked="" type="checkbox"/>		20초	공구 등록이 준비되었습니다. 진공청소기의 등록을 대기 중입니다.
		<input type="checkbox"/>		2초	공구 등록이 완료되었습니다. 무선 활성화 램프가 파란색으로 깜빡이기 시작합니다.
공구 등록 해제	빨간색	<input checked="" type="checkbox"/>		20초	공구 등록 해제가 준비가 완료되었습니다. 진공청소기의 해제를 대기 중입니다.
		<input type="checkbox"/>		2초	공구 등록 해제가 완료되었습니다. 무선 활성화 램프가 파란색으로 깜빡이기 시작합니다.
기타	빨간색	<input type="checkbox"/>		3초	전원이 무선 장치에 공급되어 무선 활성화 기능이 작동됩니다.
		꺼짐	-	-	진공청소기의 무선 활성화가 정지되었습니다.



## 진공청소기 공구 등록을 해제

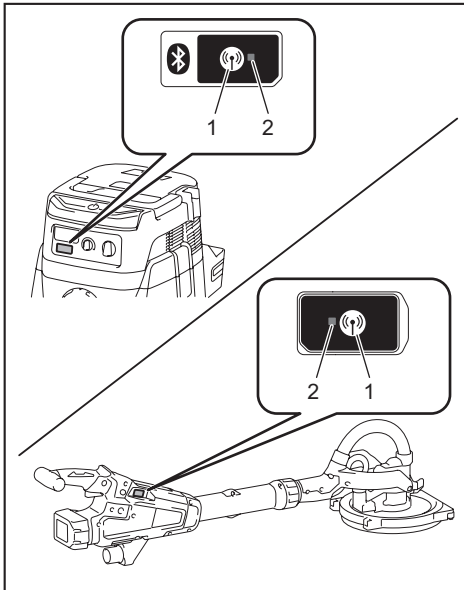
진공청소기 공구 등록을 해제할 때는 아래의 절차에 따라 실행하십시오.

1. 진공청소기와 공구에 배터리를 장착하십시오.
2. 진공청소기의 스탠바이 스위치를 'AUTO' 로 설정합니다.



▶ 1. 스탠바이 스위치

3. 진공청소기의 무선 활성화 버튼을 6초간 누릅니다. 무선 활성화 램프가 녹색으로 깜빡거리다가 빨간색으로 바뀝니다. 그다음 같은 방법으로 공구의 무선 활성화 버튼을 누릅니다.



▶ 1. 무선 활성화 버튼 2. 무선 활성화 램프

해제가 정상적으로 실행된 경우, 무선 활성화 램프가 빨간색으로 2초간 점등된 후 파란색으로 깜빡거리기 시작됩니다.

참고: 20초 후에 무선 활성화 램프가 빨간색으로 깜빡이는 것을 멈춥니다. 청소기의 무선 활성화 램프가 깜빡이는 동안 공구의 무선 활성화 버튼을 누릅니다. 무선 활성화 램프가 빨간색으로 깜빡이지 않는 경우는 무선 활성화 버튼을 짧게 누른 후 다시 한번 길게 누릅니다.

## 무선 활성화 기능의 문제 해결

수리를 의뢰하기 전에 먼저 직접 검사하여 주십시오. 설명서에 설명되지 않은 문제를 발견한 경우 공구를 분해하지 마십시오. 항상 마끼다 수리를 교체 부품을 사용하는 마끼다 공인 서비스 센터에 연락하여 주십시오.

이상 상태	개연성 있는 원인(고장)	해결책
무선 활성화 램프가 점등/점멸되지 않습니다.	무선 장치가 공구에 설치되지 않았습니다.	무선 장치를 올바르게 설치합니다.
	무선 장치 단자 및/또는 슬롯이 오염되었습니다.	무선 장치 단자의 먼지 및 오염을 부드럽게 닦아 슬롯을 청소합니다.
	공구의 무선 활성화 버튼이 눌리지 않습니다.	공구의 무선 활성화 버튼을 짧게 누릅니다.
	진공청소기의 스탠바이 스위치가 'AUTO' 로 설정되지 않았습니다.	진공청소기의 스탠바이 스위치를 'AUTO' 로 설정합니다.
	전원이 공급되지 않았습니다	공구와 진공청소기에 전원을 공급합니다.
공구 등록/공구 등록 해제를 성공적으로 완료하지 못했습니다.	무선 장치가 공구에 설치되지 않았습니다.	무선 장치를 올바르게 설치합니다.
	무선 장치 단자 및/또는 슬롯이 오염되었습니다.	무선 장치 단자의 먼지 및 오염을 부드럽게 닦아 슬롯을 청소합니다.
	진공청소기의 스탠바이 스위치가 'AUTO' 로 설정되지 않았습니다.	진공청소기의 스탠바이 스위치를 'AUTO' 로 설정합니다.
	전원이 공급되지 않았습니다	공구와 진공청소기에 전원을 공급합니다.
	잘못된 조작	무선 활성화 버튼을 짧게 누르고 공구 등록/해제 순서를 다시 한번 실행하십시오.
	공구와 진공청소기의 거리가 멀니다(송신 범위 이탈).	공구와 진공청소기를 가까이 두십시오. 최대 송신 거리는 약 10m이지만 상황에 따라 달라질 수 있습니다.
	공구 등록/해제가 종료되기 전에 - 공구의 스위치 트리거를 당겼거나 - 진공청소기의 전원 버튼을 껐습니다.	무선 활성화 버튼을 짧게 누르고 공구 등록/해제 순서를 다시 한번 실행하십시오.
	공구 또는 진공청소기의 공구 등록 절차가 완료되지 않았습니다.	공구와 진공청소기의 공구 등록 절차를 함께 실행합니다.
고강도 전파가 발생하는 다른 기기에 의한 전파 교란.	Wi-Fi 장치나 전자레인지 등과 같은 기기는 공구 및 진공청소기와 멀리 두십시오.	
공구의 스위치를 조작하여도 진공청소기가 작동하지 않습니다.	무선 장치가 공구에 설치되지 않았습니다.	무선 장치를 올바르게 설치합니다.
	무선 장치 단자 및/또는 슬롯이 오염되었습니다.	무선 장치 단자의 먼지 및 오염을 부드럽게 닦아 슬롯을 청소합니다.
	공구의 무선 활성화 버튼이 눌리지 않습니다.	무선 활성화 버튼을 짧게 누른 후, 무선 활성화 버튼이 파란색으로 점멸하는지 확인합니다.
	진공청소기의 스탠바이 스위치가 'AUTO' 로 설정되지 않았습니다.	진공청소기의 스탠바이 스위치를 'AUTO' 로 설정합니다.
	10개 이상의 공구가 진공청소기에 등록되어 있습니다.	다시 한번 공구 등록을 실행하십시오. 진공청소기에 10개 이상의 공구가 등록된 경우, 가장 먼저 등록된 공구가 자동으로 삭제됩니다.
	진공청소기에 등록된 모든 공구를 삭제 하였습니다.	공구 등록을 다시 한번 실행하십시오.
	전원이 공급되지 않았습니다	공구와 진공청소기에 전원을 공급합니다.
공구의 스위치 트리거가 당겨지지 않은 상태에서 진공청소기가 작동합니다.	공구와 진공청소기의 거리가 멀니다(송신 범위 이탈).	공구와 진공청소기를 가까이 두십시오. 최대 송신 거리는 약 10m이지만 상황에 따라 달라질 수 있습니다.
	고강도 전파가 발생하는 다른 기기에 의한 전파 교란.	Wi-Fi 장치나 전자레인지 등과 같은 기기는 공구 및 진공청소기와 멀리 두십시오.
	다른 사용자가 자신의 공구로 진공청소기의 무선 활성화 기능을 사용하고 있습니다.	다른 공구의 무선 활성화 버튼을 끄거나 다른 공구의 공구 등록을 해제합니다.

## 유지 보수

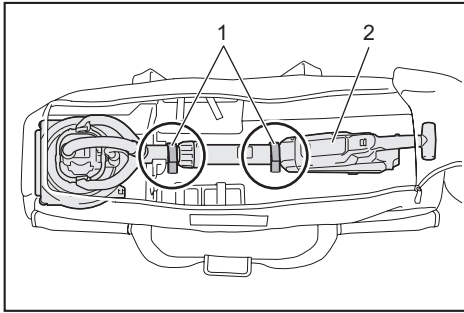
**⚠주의:** 점검 또는 유지 보수 작업을 하기 전에는 항상 공구의 스위치가 꺼져 있고 배터리 카트리지가 분리되어 있는지 확인하여 주십시오.

**유의 사항:** 휘발유, 벤진, 시너, 알코올 등은 사용하지 마십시오. 변색 또는 변형되거나 금이 갈 수 있습니다.

제품의 안정과 신뢰성을 유지하기 위해, 수리 및 기타 유지 보수 또는 조정 시에는 항상 마끼다 순정 부품을 사용하는 마끼다 공인 서비스 센터나 공장 서비스 센터를 이용하여 주십시오.

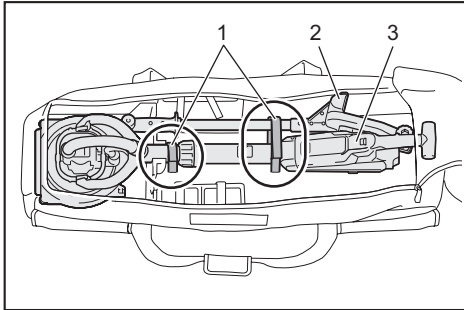
## 공구를 공구 가방에 보관하기

공구를 공구 가방에 보관할 때는 그림과 같이 흑 및 루프 패스너로 공구를 고정하십시오.



▶ 1. 흑 및 루프 패스너 2. 공구

공구 및 확장 핸들을 공구 가방에 보관할 때는 그림과 같이 흑 및 루프 패스너로 공구를 고정하십시오.



▶ 1. 흑 및 루프 패스너 2. 확장 핸들 3. 공구



**Makita Corporation**  
3-11-8, Sumiyoshi-cho,  
Anjo, Aichi 446-8502 Japan  
[www.makita.com](http://www.makita.com)

885714-151 KO 20190121
------------------------------