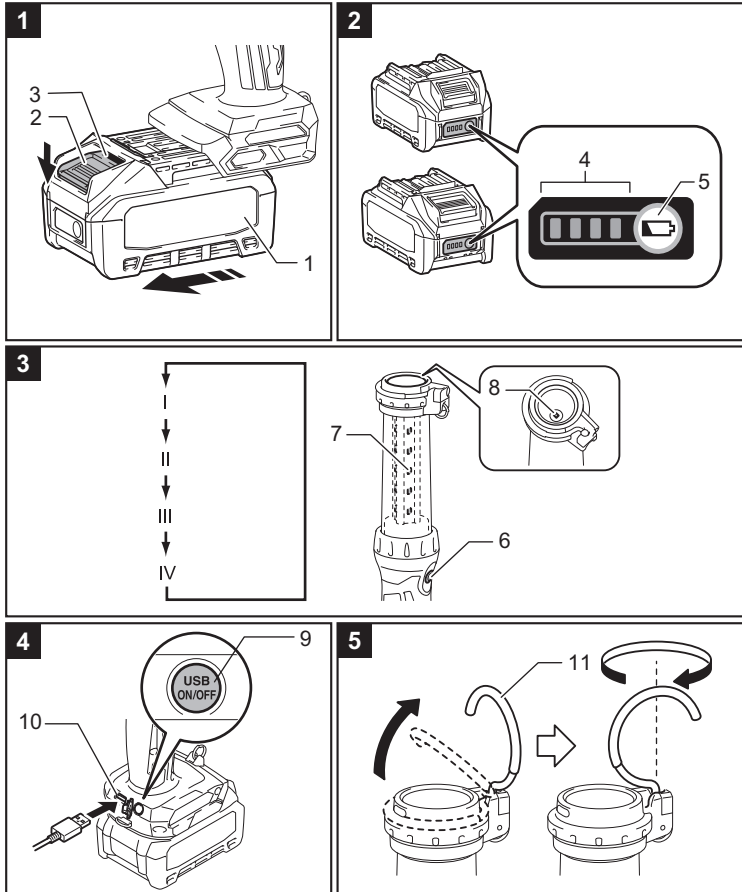


Makita ML002G

[KO] 리튬이온 충전 LED 랜턴 취급 설명서

취급 설명서



한국어

각 부 명칭

1	배터리 카트리지	2	버튼	3	빨간 표시	4	표시등	5	확인 버튼
6	조명 스위치	7	메인 LED (20개)	8	보조 LED (1개)	9	USB 전원 공급 스위치	10	USB 전원 공급 포트
11	금속 후크	I	메인 LED (20개) 점등	II	메인 LED (10개) 점등	III	보조 LED (1개) 점등	IV	꺼짐

사양

모델:	ML002G		
LED	메인 LED 0.5 W × 20개 / 보조 LED 2.0 W × 1개		
크기(L × W × H)	376 mm × 86 mm × 141 mm		
정격 전압	D.C. 36 V - 40 V(최대)		
순 중량(배터리 카트리지 제외)	0.46 kg		
사용 시간(대략)	메인 LED (20개)	메인 LED (10개)	보조 LED (1개)
BL4025	10 시간	18 시간	32 시간
BL4040	16 시간	29 시간	51 시간

- 크기는 BL4040을 장착하고 금속 후크를 수납한 상태에서 측정된 수치입니다.
- 당사의 지속적인 연구개발로 인해 사양은 예고 없이 변경될 수 있습니다.
- 사양은 나라마다 다를 수 있습니다.

사용 가능한 배터리 카트리지 및 충전기

배터리 카트리지	BL4025 / BL4040
충전기	DC40RA / DC40RB / DC40RC

위에 나열된 배터리 카트리지 중 일부는 지역에 따라 판매되지 않을 수 있습니다.

⚠ 경고: 위에 나열된 배터리 카트리지만 사용하십시오. 다른 배터리 카트리지와 충전기를 사용하면 부상 및/또는 화재를 초래할 수 있습니다.

중요한 안전 지침

⚠ 경고: 기기를 사용할 때 화재, 감전 및 부상의 위험을 줄이기 위해 다음과 같은 기본적인 안전 수칙을 준수해야 합니다.

모든 지침을 반드시 읽어주십시오.

1. 조명을 들여다보거나, 조명을 눈에 비추지 마십시오. 눈에 손상을 입을 수 있습니다.
2. 천이나 판지 등으로 램프를 덮지 마십시오. 불이 붙을 수 있습니다.
3. 본 기기는 방수 성능이 없습니다. 습하거나 물기가 있는 곳에서 사용하지 마십시오. 비 또는 눈에 노출시키지 마십시오. 물에 넣고 닦지 마십시오.
4. 기기의 내부를 핀셋, 금속 공구 등으로 접촉하지 마십시오.
5. 기기를 사용하지 않을 때는 항상 전원을 끄고 기기에서 배터리 카트리지를 제거하십시오.
6. 본 기기를 떨어뜨리거나 부딪쳐서 충격을 주지 마십시오.
7. 배터리를 사용하는 휴대용 조명기에 대한 안전 정보
 - 배터리 폐기는 유해 물질 폐기에 관한 현지 규제를 준수해야 합니다.
 - 배터리를 소각하지 마십시오.
8. 조명기에 대한 추가 정보
 - 이 조명기에 포함된 광원은 제조업체 또는 그 서비스 대리점 또는 유사한 자격을 갖춘 기술자를 통해서만 교체해야 합니다.
9. 배터리 공구의 사용 및 관리
 - 경고: 모든 안전 경고와 지침을 읽어주십시오. 경고와 지침을 준수하지 않으면 감전, 화재 및/또는 심각한 부상을 초래할 수 있습니다.
 - 기기가 우발적으로 작동되지 않도록 주의하십시오. 배터리 팩을 설치하거나, 기기를 집어올리거나 운반하기 전에 스위치가 꺼짐 위치에 있는지 확인하십시오. 손가락을 스위치 위에 올리고 기기를 옮기거나 스위치가 켜진 상태에서 기기에 전원을 공급하면 사고를 초래할 수 있습니다.
 - 기기를 조정하거나, 부속품을 교체하거나, 보관하기 전에 기기에서 배터리 팩을 분리하십시오. 이러한 예방적 안전 조치는 기기가 우발적으로 작동되는 위험을 줄입니다.
 - 제조업체에서 지정한 충전기만 사용하여 충전하십시오. 한 종류의 배터리 팩에만 적합한 충전기에 다른 배터리 팩을 사용하면 화재의 위험을 초래할 수 있습니다.
 - 기기에 지정된 배터리 팩만 사용하십시오. 다른 배터리 팩을 사용하면 부상 및 화재의 위험을 초래할 수 있습니다.
 - 배터리 팩을 사용하지 않을 때는 배터리의 두 단자를 전기적으로 연결시킬 수 있는 금속의 페이퍼 클립, 동전, 열쇠, 못, 나사 또는 기타 작은 금속 물체를 가까이 두지 마십시오. 배터리 단자가 단락되면 화상 또는 화재 위험을 초래할 수 있습니다.
 - 배터리 오용 시 누액이 발생할 수 있습니다. 이 액체에 접촉하지 마십시오. 우발적으로 접촉한 경우에는 물로 씻어내십시오. 눈에 들어간 경우에는 의사의 진료를 받으십시오. 배터리 누액은 피부 염증 또는 화상을 초래할 수 있습니다.
 - 손상되거나 개조된 배터리 팩 또는 기기를 사용하지 마십시오. 손상되거나 개조된 배터리는 예기치 않은 반응을 일으켜 화재, 폭발 또는 부상의 위험을 초래할 수 있습니다.
 - 배터리 팩 또는 기기를 불이나 극심한 온도에 노출시키지 마십시오. 불 또는 130°C (265°F)가 넘는 온도에 노출시키면 폭발할 수 있습니다.
 - 모든 충전 지침을 준수하고 배터리 팩 또는 기기를 지침에 명시된 온도 범위 밖에서 충전하지 마십시오. 적절하지 않게 충전하거나 지정된 온도 범위 밖에서 충전하면 배터리가 손상되고 화재의 위험이 증가할 수 있습니다.
 - 반드시 동일한 교체 부품을 사용하여, 자격을 갖춘 수리 기사에게 기기를 서비스 받으십시오. 이 경우에만 제품의 안전을 보장할 수 있습니다.
 - 사용 및 관리 지침에 설명된 경우를 제외하고 기기 또는 배터리 팩을 개조하거나 수리하려고 하지 마십시오.
10. 배터리 카트리지에 대한 중요한 안전 지침
 - 배터리 카트리지를 사용하기 전에 모든 지침과 (1) 배터리 충전기, (2) 배터리 및 (3) 배터리를 사용하는 제품의 주의 표시를 모두 읽어주십시오.
 - 배터리 카트리지를 해체하거나 개조하지 마십시오. 화재, 과열 또는 폭발을 초래할 수 있습니다.
 - 사용 시간이 크게 줄어들면 즉시 사용을 중지하십시오. 과열의 위험이 있어 화상을 입거나 심각한 경우 폭발로 이어질 수 있습니다.
 - 전해액이 눈에 들어간 경우에는 즉시 깨끗한 물로 씻고 의사의 진료를 받으십시오. 시력을 잃게 될 수도 있습니다.
 - 배터리 카트리지를 단락시키지 마십시오.
 - 기기 및 배터리 카트리지를 온도가 50°C (122°F) 이상으로 올라갈 수 있는 곳에 보관하거나 이러한 환경에서 사용하지 마십시오.
 - 배터리 카트리지를 못으로 고정하거나, 자르거나, 부수거나, 떨어뜨리지 마십시오. 단단한 물체로 배터리 카트리지에 충격을 가하지 마십시오. 이러한 행동은 화재, 과열 또는 폭발을 초래할 수 있습니다.
 - 손상된 배터리를 사용하지 마십시오.
 - 포함된 리튬이온 배터리는 위험물안전관리법의 요구 사항이 적용됩니다. 예를 들어 제3자 운송업체의 상업용 운송 수단을 이용할 경우, 포장 및 라벨링에 대한

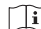
특정 요구 사항을 준수해야 합니다. 운송할 물품의 준비에 대한 사항은 위험 물질 전문가와 상담해야 합니다. 좀 더 구체적인 수 있는 국가 규정도 준수해야 합니다. 개방 접점에 테이프를 붙이거나 가리고 포장 안에서 움직이지 않도록 배터리를 포장해야 합니다.


- Makita에서 지정한 제품에만 배터리를 사용하십시오. 배터리를 호환되지 않는 제품에 설치하면 화재, 과열, 폭발 또는 전해액 누액을 초래할 수 있습니다.
 - 기기를 장기간 사용하지 않을 경우에는 기기에서 배터리를 제거해야 합니다.
 - 사용하는 동안과 사용한 후에 배터리 카트리지는 뜨거워질 수 있으며 이로 인해 화상 또는 저온 화상을 입을 수 있습니다. 배터리 카트리지를 주의해서 취급하십시오.
 - 사용 직후에는 기기의 단자가 화상을 입을 정도로 뜨거워질 수 있으니 만지지 마십시오.
 - 배터리 카트리지의 단자, 구멍 및 홈에 부스스리기, 먼지 또는 흙이 끼지 않게 하십시오. 기기 또는 배터리 카트리지의 성능이 저하되거나 고장을 초래할 수 있습니다.
 - 기기가 고전압 전력선 근처에서의 사용을 지원하지 않으면 배터리 카트리지를 고전압 전력선 근처에서 사용하지 마십시오. 기기 또는 배터리 카트리지의 오작동 또는 고장을 초래할 수 있습니다.
 - 배터리를 어린이 손이 닿는 곳에 두지 마십시오.
11. 배터리 수명을 최대한으로 유지하는 방법
- 배터리 카트리지가 완전히 방전되기 전에 충전하십시오. 기기의 전원이 부족한 것 같으면 기기의 사용을 중지하고 배터리 카트리지를 충전하십시오.
 - 완전히 충전된 배터리 카트리지를 재충전하지 마십시오. 과충전은 배터리의 수명을 단축시킵니다.
 - 배터리 카트리지를 10°C - 40 °C (50 °F - 104 °F)의 실온에서 충전하십시오. 뜨거운 배터리 카트리지는 식힌 후에 충전하십시오.
 - 배터리 카트리지를 사용하지 않을 때는 기기 또는 충전기에서 제거하십시오.
 - 배터리 카트리지를 장기간(6개월 이상) 사용하지 않을 경우에는 충전해서 보관하십시오.


본 지침을 보관하십시오.

- ⚠ 주의: 정품 Makita 배터리만 사용하십시오. 정품이 아닌 Makita 배터리 또는 개조된 배터리를 사용하면 배터리 파열로 인해 화재, 부상 및 손상을 초래할 수 있습니다. 이 경우에는 Makita 기기 및 충전기에 대한 Makita 보증이 적용되지 않습니다.

기호

 사용 설명서를 읽으십시오.

 EU 국가에만 해당
전기기기 또는 배터리 팩을 일반 가정용 쓰레기와 함께 폐기하지 마십시오! 폐전기·전자기기 및 배터리·축전지 그리고 폐배터리·축전지에 대한 유럽 지침 및 국가법에 따른 이행을 준수하여 수명이 다한 전자기기 및 배터리·배터리팩은 분리 수집하여 환경 친화적인 재활용 시설에 반환해야 합니다.

 작동 중인 램프를 응시하지 마십시오.

기능 설명

⚠ 주의: 기기의 기능을 조정하거나 확인하기 전에 기기가 꺼져 있고 배터리 카트리지가 제거되어 있는지 확인하십시오.

배터리 카트리지 설치 또는 제거(Fig.1)

⚠ 주의:

- 배터리 카트리지를 설치하거나 제거할 때 기기와 배터리 카트리지를 단단히 잡으십시오. 기기와 배터리 카트리지를 단단히 잡지 않으면 손에서 미끄러져 기기와 배터리 카트리지가 손상되고 부상을 입을 수 있습니다.
- 빨간 표시가 보이지 않을 때까지 배터리 카트리지를 완전히 설치하십시오. 그렇지 않으면 배터리 카트리지가 우발적으로 기기에서 떨어져나와 사용자나 주변에 있는 사람이 부상을 입을 수 있습니다.
- 배터리 카트리지를 강제적으로 설치하지 마십시오. 카트리지가 쉽게 들어가지 않으면 제대로 삽입되지 않은 것입니다.

배터리 카트리지를 설치하려면 배터리 카트리지의 돌기를 하우징의 홈에 맞추고 그대로 밀어 넣으십시오. 찰칵하는 작은 소리가 들리고 제자리에 고정될 때까지 끝까지 삽입하십시오. 버튼의 윗면에 빨간 표시가 보이면 완전히 잡지 않은 것입니다. 배터리 카트리지를 제거하려면 카트리지의 앞면에 있는 버튼을 민 상태에서 기기에서 빼내십시오.

배터리 잔량 표시(Fig.2)

배터리 카트리지의 확인 버튼을 누르면 배터리 잔량이 표시됩니다. 표시등이 몇 초간 점등됩니다.

참고:

- 배터리 보호 시스템이 작동하면 첫 번째(맨 왼쪽) 표시등이 깜박입니다.

- 왼쪽 표시등 두 개와 오른쪽 표시등 두 개가 번갈아 가며 점등되면 배터리 고장일 수 있습니다.

과방전 보호

배터리 용량이 충분하지 않으면 기기가 자동으로 중지됩니다. 이 경우에는 기기에서 배터리를 제거하여 배터리를 충전하십시오.

조명 켜기(Fig.3)

⚠ 주의: 조명을 들여다보거나 광원을 정면으로 보지 마십시오.

조명 스위치를 눌러 모드를 변경하십시오. 모드 II에서 조명 스위치의 반대쪽에 있는 LED 두 줄이 점등됩니다.

USB 장치 연결(Fig.4)

⚠ 주의: USB 전원 공급 포트와 호환되는 장치만 연결하십시오. 그렇지 않으면 배터리 홀더에 오작동이 발생할 수 있습니다. 이 조명기기(배터리 장착)는 USB 장치의 외부 전원 공급 장치로 작동할 수 있습니다. 커버를 열고 전원 공급 포트에 USB 케이블(미포함)을 연결하십시오. 그런 다음 케이블의 다른 쪽 끝을 장치에 연결하십시오. USB 전원 공급 스위치를 누르십시오. 스위치에 녹색이 점등되고 USB 전원 공급 포트(배터리 장착)에서 DC5V, 2.4A의 전력을 공급하기 시작합니다. 전원 공급을 종료하려면 USB 전원 공급 스위치를 다시 누르십시오.

참고:

- USB 장치를 조명기기(배터리 장착)에 연결하기 전에 항상 데이터 손실에 대비하기 위해 USB 장치의 데이터를 백업하십시오.
- 조명기기는 일부 USB 장치에 전원을 공급하지 않을 수 있습니다.
- 사용하지 않을 때 충전한 후에는 USB 케이블을 분리하고 커버를 닫아주십시오.
- 배터리 전력을 절약하기 위해 전원 공급이 종료된 후 30분이 경과하거나, 전원 공급이 30분 간 수행되지 않으면 USB 전원 공급 스위치가 자동으로 꺼집니다.
- 배터리 잔량이 부족하면 배터리가 과방전되는 것을 방지하기 위해 USB 전원 공급 스위치가 꺼지고 전원 공급이 중단됩니다. 이 경우에는 배터리를 충전하거나 새 배터리로 교체하십시오.

금속 후크(Fig.5)

⚠ 경고: 금속 후크를 사용하기 전에 돌려서 똑바로 세우십시오. 후크는 360° 돌려서 제거할 수 있습니다.

유지관리

⚠ 주의: 기기를 점검하거나 정비하기 전에 기기가 꺼져 있고 배터리 카트리지가 제거되어 있는지 확인하십시오.

유의사항: 휘발유, 벤진, 희석제, 알코올 등을 절대 사용하지 마십시오. 변색, 변형 또는 균열이 발생할 수 있습니다.

제품의 안전성과 신뢰성을 유지하기 위해 수리, 기타 유지관리 또는 조정 작업은 Makita 공인 서비스 센터 또는 공장 서비스 센터에서 Makita 교체 부품을 사용하여 수행해야 합니다.

Makita Corporation
3-11-8, Sumiyoshi-cho,
Anjo, Aichi 446-8502 Japan
www.makita.com