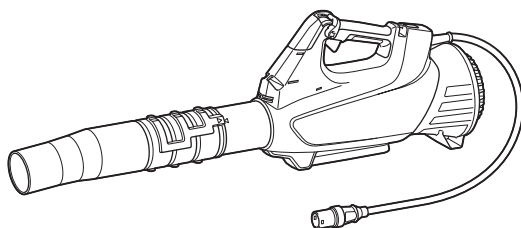


취급 설명서



배부식 배터리 연결식 송풍기 UB001C



사용하기 전에 읽어 주십시오.

사양

모델:	UB001C	
성능	풍량	0~17.6m ³ /min
	풍속(평균)	0~58.0m/s
	풍속(최대)	0~70.0m/s
전체 길이(끝 노즐 포함)		960mm / 1,010mm / 1,060mm
정격 전압		최대 D.C. 36V~40V
중량		2.6~2.9kg
보호 등급		IPX4

- 지속적인 연구, 개발로 인해 여기에 기재된 사양은 예고 없이 변경될 수 있습니다.
- 사양은 국가별로 상이할 수 있습니다.
- 유럽 전동공구 협회 2014년 1월에 정의한 절차에 따른 무게를 적용하고 있습니다.

적합한 4구 배부식 배터리

PDC1200 / PDC01

⚠경고: 4구 배부식 배터리는 위에 기재된 것만 사용하셔야 합니다. 다른 4구 배부식 배터리를 사용하면 대인 상해 및/또는 화재의 위험이 야기될 수 있습니다.

기호

다음은 본 공구에 사용된 기호를 나타냅니다. 사용하시기 전에 그 의미를 숙지하여 주십시오.

	특별히 주의하여 주십시오.
	취급 설명서를 참조하여 주십시오.
	회전부에 손을 대지 마십시오.
	긴 머리카락이 걸려서 사고가 발생할 수 있습니다.
	주변에 사람이 없어야 합니다.
	보안경 및 귀마개 착용하십시오.
	습기에 노출시키지 마십시오.
	EU 국가만 해당 전동 공구 또는 배터리 팩을 생활폐기물과 함께 배출하지 마십시오! 폐전기전자제품, 배터리 및 축전지, 폐배터리 및 폐축전지에 관한 유럽 지침과 해당 지침의 국내법 실행에 따라, 수명이 다한 전동 공구와 배터리 및 배터리 팩은 분리 수거하여 친환경 재활용 시설에 반환해야 합니다.

용도

본 기계는 먼지를 날리기 위해 사용하는 공구입니다.

안전 경고

배부식 배터리 연결식 송풍기 안전 지침

⚠경고: 경고와 사용설명서를 숙지하여 주십시오. 경고와 사용방법을 따르지 않으면 감전, 화재 또는 상해의 원인이 됩니다.

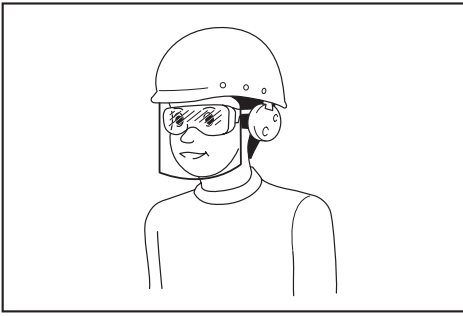
본 경고와 사용설명서를 잘 보관하여 주십시오.

훈련

1. 본 지침을 자세히 읽어 주십시오. 송풍기의 올바른 사용법과 컨트론클을 익혀 주십시오.
2. 어린이 및 신체적, 감각적 또는 정신적 기능이 낮거나, 이 송풍기를 사용하기 위한 경험 및 취급 설명에 대한 지식이 부족한 사람에게는 절대 사용하지 못하도록 하십시오. 지역 규정에 따라 작업자의 나이가 제한될 수 있습니다.
3. 특히 근처에 사람, 어린이 또는 동물이 있을 경우 송풍기 사용을 중지해 주십시오.
4. 다른 사람 또는 그들의 재산에 대한 심각한 사고나 피해의 책임은 작업자 또는 사용자에게 있음을 기억하십시오.

준비

1. 송풍기를 사용하는 동안에는 항상 튼튼한 신발과 긴 바지를 착용하여 주십시오.
2. 헐렁한 옷이나 장신구는 흡입구에 빨려 들어갈 수 있으니 착용하지 마십시오. 긴 머리카락이 흡입구에 빨려 들어갈 수 있으니 주의하여 주십시오.
3. 전기 공구 사용 시에 발생할 수 있는 부상을 방지하기 위해 항상 보호용 고글을 착용하십시오. 고글은 미국의 ANSI Z87.1, 유럽의 EN 166 또는 호주/뉴질랜드의 AS/NZS 1336를 준수한 것이어야 합니다. (호주/뉴질랜드에서는 얼굴 보호를 위해서 보호면(페이스 쉴드) 착용 또한 법적으로 규정되어 있습니다.



직원은 공구 사용자 및 작업장에 있는 다른 사람들이 적절한 안전 보호 장비를 사용하도록 해야 할 책임이 있습니다.

4. 먼지로 인한 염증을 방지하려면 얼굴 마스크를 쓰는 것이 좋습니다.
5. 기기를 작동할 때는 항상 미끄럼 방지 보호 신발을 착용하십시오. 앞이 막힌 미끄럼 방지 안전화는 부상 위험을 줄여줍니다.
6. 안전 장비를 사용하여 주십시오. 항상 보안경을 착용하여 주십시오. 작업 환경에 적절하게 방진 마스크, 미끄럼방지 작업화, 작업모자, 귀마개와 같은 안전장비를 사용하면 상해를 줄일 수 있습니다.
7. 기기를 작동하기 전에 코드를 점검하십시오. 코드에 손상이 있으면 Makita 공인 서비스 센터에 수리를 의뢰해주시십시오.

조작

1. 송풍기의 스위치를 끄고 배터리를 제거한 후, 모든 움직이는 부분이 완전히 멈춘지 확인합니다.
 - 송풍기 주변을 떠날 때는 항상 확인.
 - 차단물을 제거하기 전.
 - 송풍기의 점검, 청소 또는 사용하기 전.
 - 송풍기가 비정상적으로 진동할 경우.
2. 햇빛이 비치거나 인공조명이 충분한 경우에만 송풍기를 사용하여 주십시오.
3. 무리한 자세로 작업하지 마시고 항상 균형을 유지하고 안정되게 발을 디딤니다.
4. 경사진 곳에서는 항상 안전한 자세를 유지하십시오.
5. 뛰지 말고 걸으십시오.
6. 항상 냉각 환기구를 깨끗하게 청소하여 주십시오.
7. 주변 사람을 향해 먼지를 날리지 마십시오.
8. 송풍기는 항상 권장하는 위치 및 안정된 표면에서 사용하십시오.
9. 높은 곳에서 송풍기를 조작하지 마십시오.
10. 송풍기를 사용할 때 노출을 사람에게 향하지 마십시오.
11. 송풍기의 흡입구와 방출구를 절대로 막지 마십시오.
 - 먼지가 많은 곳에서 작업할 때는 흡입구 또는 송풍기 배출구가 먼지 또는 오염물로 막히지 않도록 주의하십시오.
 - 마끼다에서 제공하는 노즐만 사용하십시오.
 - 공이나 고무 보트와 같은 것에 바람을 넣을 때 송풍기를 사용하지 마십시오.
12. 창문이 열린 곳 등에서는 송풍기를 사용하지 마십시오.
13. 송풍기는 권장하는 시간에만 사용하여 주십시오. 이른 아침 또는 너무 늦은 저녁 등 다른 사람에게 피해를 주는 시간에는 사용하지 마십시오.
14. 송풍기를 사용하기 전에 갈퀴와 비를 사용해 파편을 미리 치우는 것이 좋습니다.

15. 송풍기가 다른 물체에 부딪힌 경우 또는 평소에는 없었던 소음이나 진동이 생긴 경우는 즉시 송풍기 스위치를 끄고 사용을 멈추십시오. 송풍기를 다시 조작하기 전에 송풍기에서 배터리를 제거하고 송풍기에 손상이 있는지 점검합니다. 송풍기에 손상이 있으면 Makita 공인 서비스 센터에 수리를 의뢰해 주십시오.
16. 흡입구 또는 방출구에 손가락이나 물체를 넣지 마십시오.
17. 실수로 작동하지 않도록 하십시오. 배터리를 설치하거나, 송풍기를 들어 올리거나 운반하기 전에 스위치가 꺼져 있는지 확인하십시오. 송풍기의 스위치에 손가락을 넣은 상태로 이동하거나 스위치가 켜진 상태에서 플러그를 연결하면 사고가 날 수 있습니다.
18. 못, 유리 파편 또는 날과 같은 위험한 물체를 바람으로 날리지 마십시오.
19. 인화성 물질 가까이에서 송풍기를 사용하지 마십시오.
20. 온도가 낮은 곳에서 장시간 송풍기를 사용하지 마십시오.
21. 번개의 위험이 있을 때는 기계를 사용하지 마십시오.
22. 진흙탕, 젖은 경사로, 미끄러운 장소에서 기계를 사용하는 경우에는 발을 디딜 때 주의해 주십시오.
23. 사용자의 피로가 증가할 것으로 예상되는 열악한 환경에서는 작업하지 마십시오.
24. 시야가 제한되는 악천후에서는 기계를 사용하지 마십시오. 그럴 때 기계를 사용하게 되면 시야가 좋지 못해 넘어지거나 작동을 잘못할 수도 있습니다.
25. 기계를 엉덩이에 담그지 마십시오.
26. 비로 인해 흡입구(환풍구)에 젖은 잎사귀나 흙이 달라붙으면 제거해 주십시오.

유지보수 및 보관

1. 송풍기로 안전하게 작업할 수 있도록 너트, 볼트, 나사를 항상 꼭 조여 주십시오.
2. 해당 부품이 닳았거나 손상되었으면 마끼다에서 제공된 부품으로 교환하십시오.
3. 어린이의 손에 닿지 않는 건조한 장소에 송풍기를 보관합니다.
4. 점검, 수리, 보관 또는 부속품 교체에 위해 송풍기를 분해할 때는, 송풍기의 스위치를 끄고 모든 움직이는 부분이 완전히 멈춘지 확인한 후 배터리를 제거합니다. 송풍기를 다루는 작업을 하기 전에는 송풍기를 식혀 주십시오. 송풍기를 주의하여 다루고 항상 깨끗하게 유지하십시오.
5. 보관하기 전에는 항상 송풍기를 식힙니다.
6. 송풍기를 비에 노출시키지 마십시오. 송풍기를 실내에서 보관하십시오.
7. 송풍기를 들어 올릴 때는 무릎을 굽혀서 허리를 다치지 않도록 주의하십시오.
8. 비가 내리는 옥외에 기계를 방치하지 마십시오.
9. 고압의 물로 기계를 세척하지 마십시오.
10. 기계를 보관할 때는 직사광선과 비를 피해야 하며 덥지 않고 습기가 없는 장소에 보관해 주십시오.
11. 비를 피할 수 있는 장소에서 점검 또는 유지보수를 수행하십시오.
12. 기계를 사용한 후에는 부착된 먼지를 제거하고 보관하기 전에 기계를 완전히 말리십시오. 계절이나 지역에 따라 영하의 기온으로 인해 오작동의 위험이 있습니다.
13. 본 기계를 코드만 잡고 들거나 옮기지 마십시오.

배터리 공구의 사용 및 관리

1. 제조자가 지정한 충전기로만 충전하여 주십시오. 한 가지 형태의 배터리 팩에 적합한 충전기는 다른 배터리 팩과 함께 사용하면 위험을 야기할 수 있습니다.
2. 지정된 배터리 팩으로만 전동공구를 사용하여 주십시오. 다른 배터리 팩을 사용하면 대인 상해 및 화재의 위험이 야기될 수 있습니다.
3. 배터리 팩을 사용하지 않을 때는 양 전극이 통하도록 하는 종이 클립, 동전, 열쇠, 못, 나사 및 기타 소형 금속 물질을 주변에 두지 마십시오. 배터리 전극을 단락시켜 화상이나 화재가 일어날 수 있습니다.
4. 험한 환경에서 사용할 경우 배터리에서 배터리 팩이 누출될 수 있으므로 몸에 닿지 않도록 주의하십시오. 실수로 접촉한 경우에는 물로 씻어 주십시오. 액체가 눈에 들어간 경우에는 의사를 찾아가십시오. 배터리에서 흘러나온 액체는 염증이나 화상을 일으킬 수 있습니다.
5. 손상되거나 개조된 배터리 팩 혹은 공구를 사용하지 마십시오. 손상되거나 개조된 배터리는 예기치 못한 현상으로 화재, 폭발 또는 부상을 초래할 수 있습니다.
6. 배터리 팩이나 공구를 불 또는 너무 높은 온도에 노출시키지 마십시오. 불이나 130° C 이상의 높은 온도에 노출시키면 폭발의 원인이 될 수 있습니다.
7. 충전에 관한 모든 지시를 따르고, 설명서에 지정된 온도 범위 밖에서 배터리 팩 혹은 공구를 충전하지 마십시오. 지정된 온도 범위 밖 또는 부적절한 충전은 배터리에 손상을 주고 화재의 위험을 높일 수 있습니다.

전기 및 배터리 안전

1. 배터리를 불에 넣지 마십시오. 배터리가 폭발할 수 있습니다. 해당하는 특별 폐기 지침이 있는지 현지 규정을 확인하십시오.
2. 배터리를 열거나 훼손하지 마십시오. 유출된 전해질이 부식을 일으키고 눈 또는 피부를 손상시킬 수 있습니다. 삼킬 경우 독성이 있을 수 있습니다.
3. 배터리를 빡속 또는 젖은 장소에서는 충전하지 마십시오.
4. 실외에서 배터리를 충전하지 마십시오.
5. 충전기 플러그 및 충전기 단자를 포함하여 충전기를 젖은 손으로 다루지 마십시오.
6. 빡속에서 배터리를 교체하지 마십시오.
7. 물과 같은 액체로 배터리의 단자를 적시거나 배터리를 물에 담그지 마십시오. 빡속에서 배터리를 두지 마십시오. 축축하거나 젖은 장소에서 배터리를 충전, 사용, 보관하지 마십시오. 배터리 단자가 젖거나 액체가 배터리 안으로 들어가면 배터리가 단락될 수 있으며 과열, 화재, 폭발의 위험이 있습니다.
8. 기계나 충전기에서 배터리를 분리한 후에는 반드시 배터리를 커버를 배터리에 부착하고 건조한 장소에 보관해 주십시오.
9. 젖은 손으로 배터리를 교체하지 마십시오.
10. 배터리가 젖으면 내부에 있는 물을 빼낸 다음 마른 천으로 닦으십시오. 사용 전에 배터리를 건조한 곳에서 완전히 건조하십시오.

서비스

1. 자격을 갖춘 전문가가 마끼다 순정부품을 사용하여 본 제품을 수리하도록 하여 주십시오. 그러면 전동공구를 안전하게 사용하는 데 도움이 됩니다. 만일 전원 코드의 대치가 필요하면 이는 안전사고를 피하기 위해 제조자나 대리점에 의해 행해집니다.
2. 손상된 배터리 팩을 점검하지 마십시오. 배터리 팩은 제조업체 또는 공인 서비스 센터에서만 점검해야 합니다.

본 취급 설명서를 잘 보관하여 주십시오.

⚠경고: 여러 번 사용해 익숙해졌다 해도 긴장을 늦추지 말고 항상 안전수칙을 지켜주시기 바랍니다.

본 취급 설명서의 안전 수칙을 따르지 않거나 잘못된 사용하면 심각한 대인 상해가 일어날 수 있습니다.

배터리 카트리지에 대한 중요한 안전 규칙

1. 배터리 카트리지를 사용하기 전에 (1) 배터리 충전기 (2) 배터리 (3) 배터리를 사용하는 제품에 관한 모든 지시사항 및 주의 표지를 숙지하여 주십시오.
2. 배터리 카트리지를 분해하거나 개조하지 마십시오. 화재, 과열, 폭발을 유발할 수 있습니다.
3. 작동 시간이 지나치게 짧아진 경우에는 작동을 즉시 멈추 주십시오. 과열이나 화상 혹은 폭발할 위험이 있습니다.
4. 전해질이 눈에 들어간 경우에는 깨끗한 물로 씻어낸 다음 즉시 치료를 받으십시오. 시력을 잃을 수 있습니다.
5. 배터리 카트리지를 단락시키지 마십시오:
 - (1) 전도성 물질을 단자에 대지 마십시오.
 - (2) 못, 동전 등과 같은 금속 물질이 들어 있는 용기에 배터리 카트리지를 보관하지 마십시오.
 - (3) 배터리 카트리지를 물이나 비에 노출시키지 마십시오.

배터리가 단락되어 과전류, 과열, 화상 및 고장이 일어날 수 있습니다.

6. 온도가 50° C 이상 되는 곳에서 공구와 배터리 카트리지를 보관하거나 사용하지 마십시오.
7. 심하게 손상되었거나 완전히 닳은 경우라도 배터리 카트리지를 태우지 마십시오. 배터리 카트리지가 폭발할 수 있습니다.
8. 배터리 카트리지를 못으로 박거나 자르거나 부수거나 던지거나 떨어뜨리지 말고 딱딱한 물건으로 배터리 카트리지를 두드리지 마십시오. 화재, 과열, 폭발을 유발할 수 있습니다.
9. 손상된 배터리를 사용하지 마십시오.
10. 포함된 리튬이온 배터리는 위험물 규정 요건을 따릅니다. 제3자, 포워딩 업체와 같은 상업적 운송을 이용할 때는 포장 및 라벨에 대한 특별 요건이 반드시 준수되어야 합니다. 그 품목의 운송 준비에는 위험 물질 전문가에게 상담하십시오. 또한 좀 더 세부적인 것은 각 국가 규정에 따르십시오. 테이프를 붙이거나 개봉 접점을 가린 상태로 포장을 해서 운송용 상자 안에서 배터리가 움직이지 않도록 하십시오.

11. 배터리 카트리지를 폐기할 때는 공구에서 배터리를 꺼내 안전한 장소에 폐기하십시오. 배터리 처리에 관해서는 지역 규정에 따르십시오.
12. 배터리는 마끼다가 지정한 제품에만 사용하십시오. 배터리를 호환성이 없는 제품에 설치하면 화재, 과열, 폭발 또는 전해질 누출을 유발할 수 있습니다.
13. 공구를 장시간 사용하지 않으면 공구에서 배터리를 제거해야 합니다.
14. 사용 중 및 사용 후에는 배터리 카트리지에 열이 가해져 화상이나 저온 화상을 유발할 수 있습니다. 뜨거운 배터리 카트리지를 다룰 때는 취급에 주의하십시오.
15. 사용 직후에는 화상을 입을 정도로 뜨거워질 수 있으므로 공구의 단자를 만지지 마십시오.
16. 배터리 카트리지의 단자, 구멍, 홀에 부스러기, 먼지 또는 흙이 들어가지 않도록 주의하여 주십시오. 공구는 배터리 카트리지의 성능이 저하되거나 고장 날 수 있습니다.

- 공구가 고전압 전력선 근처에서의 사용을 지원하지 않는다면 배터리 카트리지를 고전압 전력선 근처에서 사용하지 마십시오. 공구 또는 배터리 카트리가 오작동하거나 고장 날 수 있습니다.
- 어린이의 손이 닿지 않는 곳에 배터리를 보관하십시오.

본 취급 설명서를 잘 보관하여 주십시오.

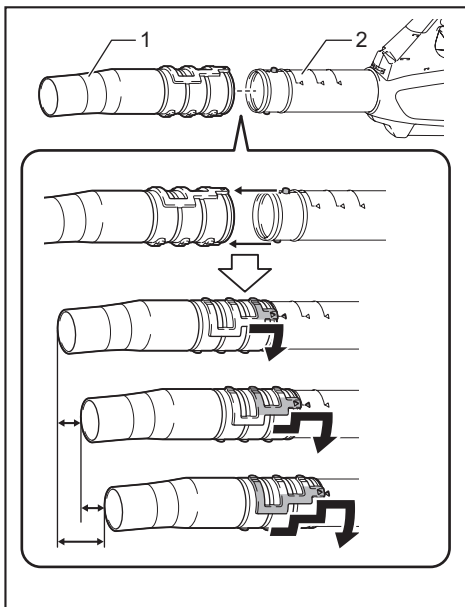
▲주의: 정품 마끼다 배터리만 사용하십시오. 순정품이 아닌 마끼다 배터리 또는 개조된 배터리를 사용하면 배터리 폭발이 발생하여 화재, 개인 부상 및 손상의 원인이 될 수 있습니다. 또한, 마끼다 공구 및 충전기에 대한 미끼다 보증이 무효가 됩니다.

배터리 수명을 최대한으로 유지하는 방법

- 완전하 방전되기 전에 배터리 카트리지를 충전합니다. 공구의 힘이 약해진 것을 감지했을 때 공구의 작동을 멈추고 배터리 카트리지를 충전합니다.
- 완전하 충전된 배터리 카트리지를 재충전하지 마십시오. 과충전은 배터리의 수명을 단축시킵니다.
- 실내 온도 **10° C~40° C**에서 배터리 카트리지를 충전합니다. 충전하기 전에 뜨거운 배터리 카트리지를 식힙니다.
- 배터리 카트리지를 사용하지 않을 때는 공구 또는 충전기에서 배터리를 제거하십시오.
- 6개월 이상 장기간** 배터리 카트리지를 사용하지 않을 때는 충전한 다음 보관해 주십시오.

끝 노즐을 제거하려면 설치 절차를 반대로 수행합니다.

참고: 그림처럼 노즐의 길이는 노즐을 움직여 변경할 수 있습니다.



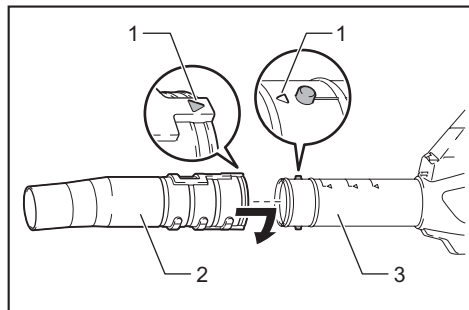
▶ 1. 끝 노즐 2. 전면 파이프

조립

▲주의: 기계로 작업하기 전에 항상 기계의 스위치가 꺼져 있고 4구 배부식 배터리가 분리되어 있는지를 확인하여 주십시오.

끝 노즐 설치

끝 노즐의 삼각형 표시를 전면 파이프의 삼각형 표시에 맞추고 끝 노즐을 전면 파이프에 부착한 다음 끝 노즐을 돌려 제자리에 고정시킵니다. 노즐의 끝이 아래를 향하도록 끝 노즐을 설치하십시오. 작업 환경에 따라 노즐의 끝이 위를 향하도록 끝 노즐을 설치할 수 있습니다.

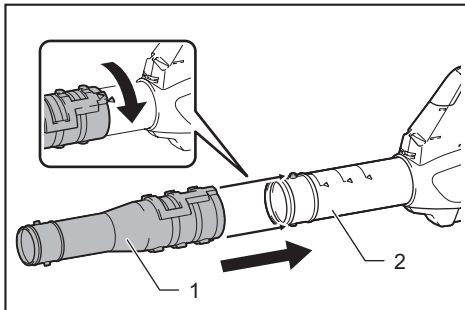


▶ 1. 삼각형 표시 2. 끝 노즐 3. 전면 파이프

부채꼴 노즐 또는 연장 노즐 설치

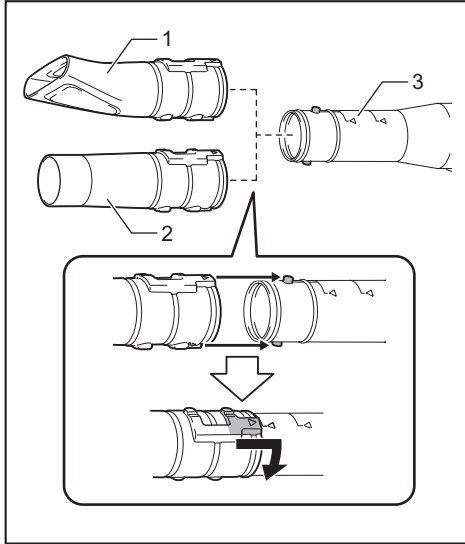
별매품

- 어댑터 파이프의 홈을 전면 파이프의 돌출부에 맞추고 어댑터 파이프를 전면 파이프에 부착한 다음 돌려서 제자리에 고정합니다.



▶ 1. 어댑터 파이프 2. 전면 파이프

2. 부채꼴 노즐 또는 연장 노즐의 홈을 어댑터 파이프의 돌출부에 맞추고 부채꼴 노즐 또는 연장 노즐을 어댑터 파이프에 부착한 다음 돌려서 제자리에 고정시킵니다.



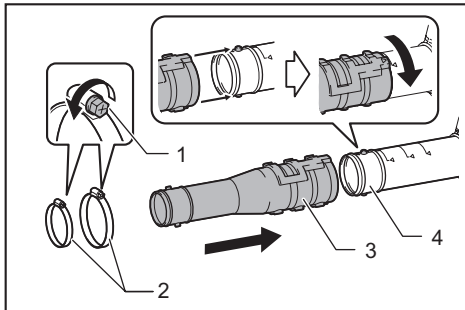
▶ 1. 부채꼴 노즐 2. 연장 노즐 3. 어댑터 파이프

거터 노즐 세트 설치

별매품

1. 어댑터 파이프의 홈을 전면 파이프의 돌출부에 맞추고 어댑터 파이프를 전면 파이프에 부착한 다음 돌려서 제자리에 고정합니다.

돌출부가 어댑터 파이프의 가장 깊은 홈에 맞도록 어댑터 파이프를 끝까지 끼웁니다.

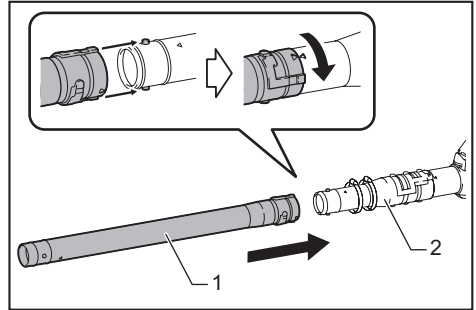


▶ 1. 나사 2. 호스 클램프 3. 어댑터 파이프 4. 전면 파이프

2. 호스 클램프의 나사를 풀고 어댑터 파이프에 큰 호스 클램프를 통과시킨 다음 작은 호스 클램프를 통과시킵니다.

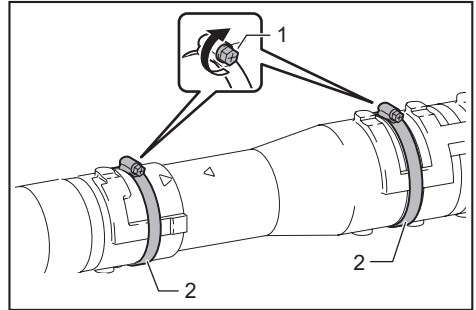
3. 연장 파이프를 어댑터 파이프에 연결합니다.

연장 파이프의 홈을 어댑터 파이프의 돌출부에 맞추고 삼각형 표시가 서로 마주 보도록 홈을 따라 연장 파이프를 밀니다.



▶ 1. 연장 파이프 2. 어댑터 파이프

4. 그림과 같이 호스 클램프를 홈에 놓고 나사를 조입니다.

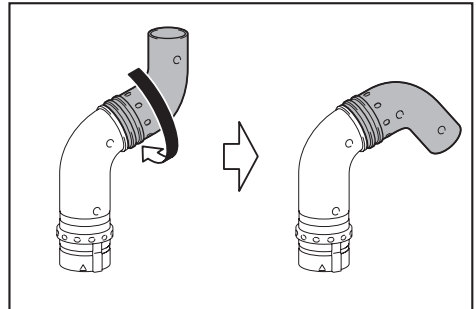


▶ 1. 나사 2. 호스 클램프

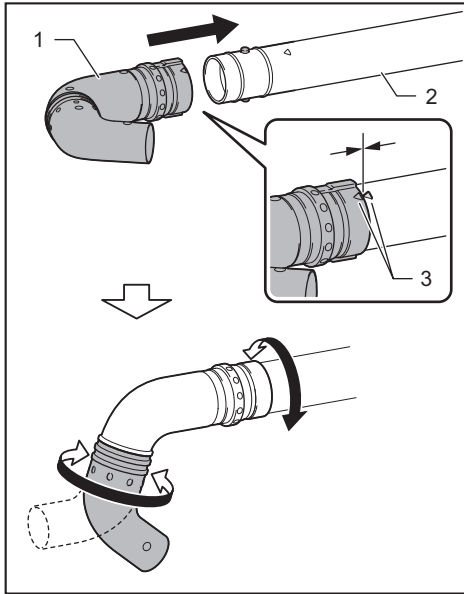
5. 작업 높이에 따라 나머지 연장 파이프를 이미 연결된 연장 파이프에 연결합니다.

⚠주의: 송풍기 본체를 포함한 전체 길이가 4m(14ft)를 넘을 경우는 연장 파이프를 부착하지 마십시오.

6. 그림과 같이 끝 노즐의 방출구를 돌립니다.

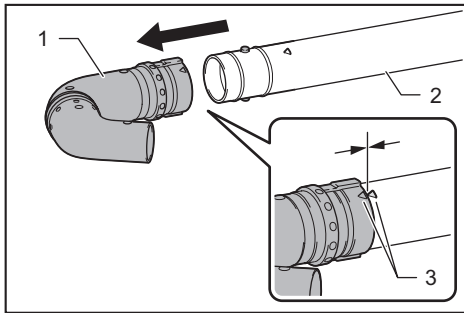


7. 끝 노즐을 연장 파이프에 연결합니다. 연결할 때는 끝 노즐과 연장 파이프의 삼각형 표시를 맞춘 다음 딸깍 소리가 날 때까지 끝 노즐을 밀니다. 그런 다음 끝 노즐을 작업에 적합한 위치로 돌립니다.



▶ 1. 끝 노즐 2. 연장 파이프 3. 삼각형 표시

끝 노즐을 제거할 때는 끝 노즐과 연장 연장 파이프의 삼각형 표시를 맞춘 다음 연장 파이프에서 끝 노즐을 당겨 빼냅니다.



▶ 1. 끝 노즐 2. 연장 파이프 3. 삼각형 표시

기능 설명

▲ 주의: 기계의 기능을 조정하거나 점검하기 전에 항상 기계에서 4구 배부식 배터리가 분리되어 있는지 확인해 주십시오.

기계/배터리 보호 시스템

이 기계에는 기계/배터리 보호 시스템이 장착되어 있습니다. 이 시스템은 모터의 전원을 자동으로 차단하여 기계와 배터리 수명을 연장합니다. 기계나 배터리가 다음 중 한 가지 상황이 되면 사용하면 기계가 자동으로 작동을 멈춥니다.

과부하 방지

기계 또는 배터리가 비정상적으로 높은 전류가 필요한 방법으로 작동하면, 기계는 자동으로 멈추고 기계의 주 전원 램프가 녹색으로 깜박입니다. 이런 경우에는 기계를 끄고 기계에 과부하를 일으키는 용도로는 기계를 사용하지 마십시오. 그런 다음 기계를 켜고 다시 시작합니다.

과열 방지

기계 또는 배터리가 과열되면 기계 작동이 자동으로 멈춥니다. 기계가 과열되면 기계의 주 전원 램프가 빨간색으로 켜집니다. 배터리가 과열되면 기계의 주 전원 램프가 빨간색으로 깜박입니다. 기계를 다시 켜기 전에 기계와 배터리가 식을 때까지 기다리십시오.

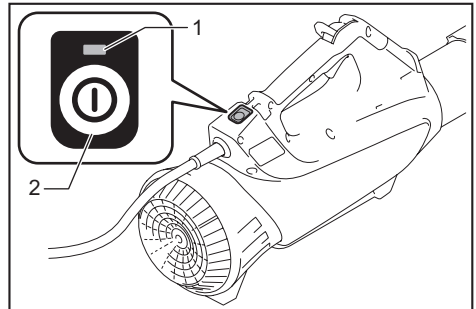
과방전 방지

배터리 용량이 충분하지 않으면 기계가 자동으로 멈추고 기계의 주 전원 램프가 빨간색으로 깜박입니다. 이런 경우에는 기계에서 배터리를 분리하고 배터리를 충전하거나 완충된 배터리로 바꿔주십시오.

주 전원 스위치

▲ 경고: 사용하지 않을 때는 항상 주 전원 스위치를 끕니다.

기계를 켤려면 주 전원 스위치를 누릅니다. 주 전원 램프에 녹색 불이 들어옵니다. 주 전원 스위치를 다시 눌러서 끕니다.



▶ 1. 주 전원 램프 2. 주 전원 스위치

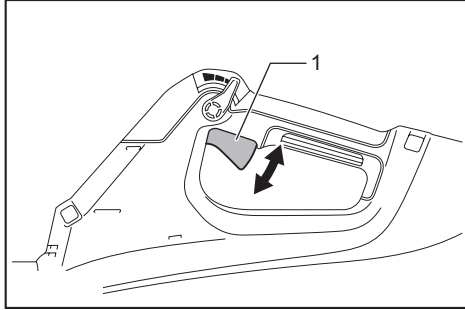
참고: 이 기계는 자동 전원 꺼짐 기능을 채용했습니다. 의도하지 않은 가동을 피하기 위해, 주 전원 스위치가 켜진 후에도 일정 시간 동안 스위치 트리거를 당기지 않으면 주 전원 스위치가 자동으로 꺼집니다.

참고: 제어 레버가 완전히 꺼짐 위치로 되돌아가지 않았을 때 또는 스위치 트리거를 당기고 있는 동안 주 전원 스위치를 누르면 주 전원 램프가 녹색으로 깜박입니다. 이 경우 제어 레버를 완전히 되돌려 놓거나 스위치 트리거를 놓는 다음 주 전원 스위치를 누릅니다.

스위치 작동

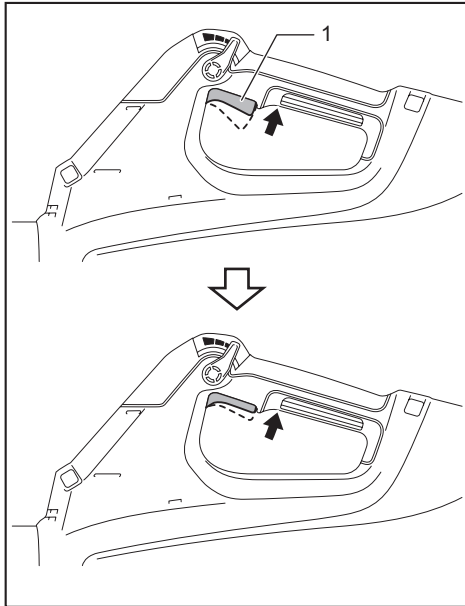
⚠경고: 기계에 4구 배부식 배터리를 연결하기 전에 반드시 스위치 트리거가 올바르게 작동하며 스위치 트리거를 놓았을 때 'OFF' 위치로 되돌아오는지를 확인하여 주십시오.

기계를 가동하려면 스위치 트리거를 당기지만 하면 됩니다. 속도는 스위치 트리거를 누르는 힘에 따라 증가합니다. 멈추려면 스위치 트리거를 놓습니다.



▶ 1. 스위치 트리거

부스트 모드에서 기계를 사용할 수 있습니다. 부스트 모드에서는 풍량이 일반 모드보다 커집니다. 기계를 부스트 모드에서 사용하려면 스위치 트리거가 반 위치에서 멈출 때까지 스위치 트리거를 당긴 다음 스위치 트리거를 완전히 당깁니다.



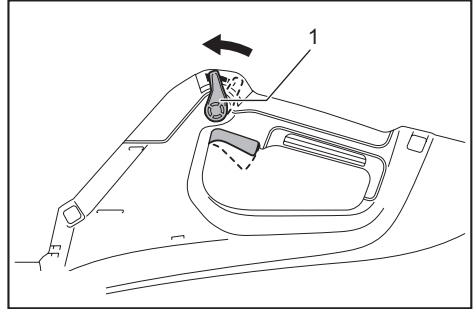
▶ 1. 스위치 트리거

참고: 사용 조건에 따라 기계를 보호하기 위해 부스트 모드 사용이 제한됩니다. 스위치 트리거를 완전히 당기고 있을 때 또는 부스트 모드에서 기계를 사용하는 동안 기계의 주 전원 릴프가 녹색으로 깜박이면 부스트 모드를 사용할 수 없습니다.

참고: 제어 레버를 돌려도 부스트 모드를 사용할 수 없습니다.

크루즈 제어 기능

크루즈 제어 기능 사용하면 트리거를 당기지 않아도 일정한 속도를 유지할 수 있습니다. 속도를 높이려면 제어 레버를 앞으로 돌립니다. 속도를 줄이려면 제어 레버를 뒤쪽으로 돌립니다.



▶ 1. 제어 레버

우발적 재가동 보호 기능

스위치 트리거를 당기고 있는 동안 기계에 4구 배부식 배터리를 연결해도 기계가 가동되지 않습니다. 기계를 가동하려면 우선 스위치 트리거를 해제하고 제어 레버를 완전히 되돌린 다음 스위치 트리거를 당깁니다.

작동

4구 배부식 배터리 연결

⚠주의: 4구 배부식 배터리와 같은 배낭형 전원과 함께 기계를 사용하는 경우 기계 패키지에 포함된 걸기용 밴드 또는 Makita에서 권장하는 걸기용 밴드를 사용하십시오.

Makita에서 권장하지 않는 어깨 벨트와 배낭형 전원의 어깨 벨트를 동시에 착용할 경우, 비상 상황에 기계 또는 배낭형 전원을 분리하기가 어려워 사고가 발생하거나 다칠 수 있습니다. 권장하는 걸기용 밴드에 대해서는 Makita 공인 서비스 센터에 문의해 주십시오.

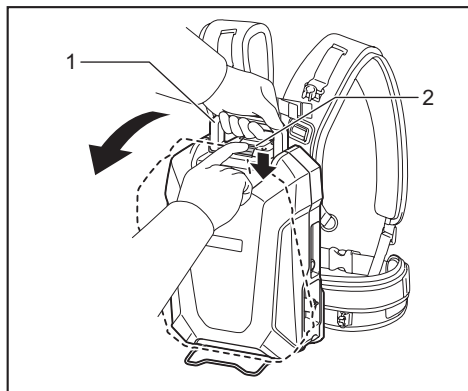
⚠주의: 작업하기 전에 허리 벨트의 버클이 잠겨 있고 기계가 걸기용 밴드의 속에 단단히 부착되어 있는지 확인하십시오.

⚠주의: 뜻하지 않게 작동되는 것을 방지하려면 이 절차를 시작하기 전에 기계와 4구 배부식 배터리가 꺼져 있는지 확인해야 합니다.

⚠주의: 이 절차를 수행하기 전에 허리 벨트와 어깨 벨트의 조절을 완료하십시오. 자세한 내용은 4구 배부식 배터리의 취급 설명서를 참조하십시오.

PDC1200의 경우

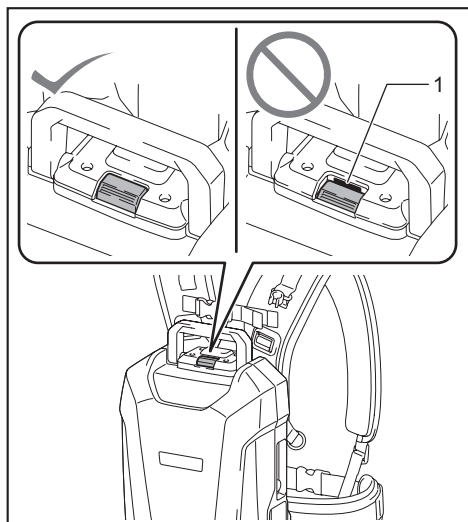
▲주의: 배터리를 제거할 때는 핸들을 단단히 잡고 잠금 버튼을 누릅니다. 배터리를 제거하기 전에 허리 벨트를 가장 낮은 위치로 세팅합니다.



▶ 1. 핸들 2. 잠금 버튼

▲주의: 배터리를 장착할 때는 배터리와 베이스판 사이에 손가락이나 엄지가 끼지 않도록 주의하십시오.

▲주의: 배터리가 베이스판에 단단히 고정되었는지 확인합니다. 그렇게 하지 않으면 본 장치를 착용하거나 사용할 때 배터리가 떨어져 부상을 입을 수 있습니다. 그림과 같이 적색 표시기가 보이면 배터리가 완전히 잠겨 있지 않았음을 의미합니다.



▶ 1. 적색 표시기

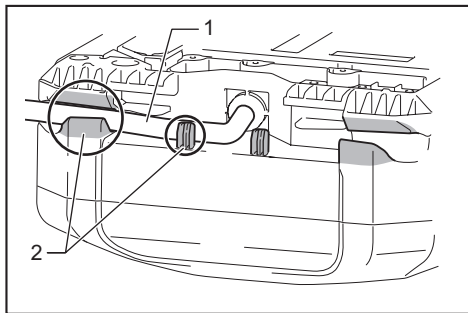
PDC01의 경우

참고: 이 절차를 수행하기 전에 배터리 카트리지를 4구 배부식 배터리에 설치합니다. 자세한 내용은 4구 배부식 배터리의 취급 설명서를 참조하십시오.

1. 배터리의 왼쪽 또는 오른쪽에서 코드를 잡아당깁니다.

PDC1200의 경우

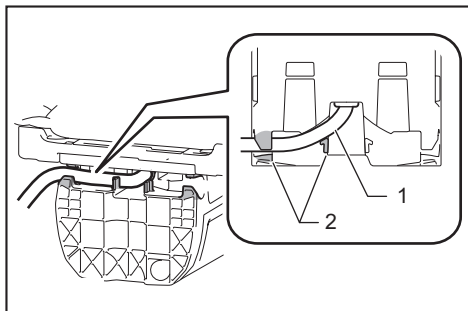
베이스판에서 배터리를 분리하고 배터리의 왼쪽 또는 오른쪽에서 코드를 잡아당긴 다음 배터리를 베이스판에 부착합니다. 코드를 잡아당길 때는 반드시 그림과 같이 홀더에 코드를 놓아야 합니다.



▶ 1. 코드 2. 홀더

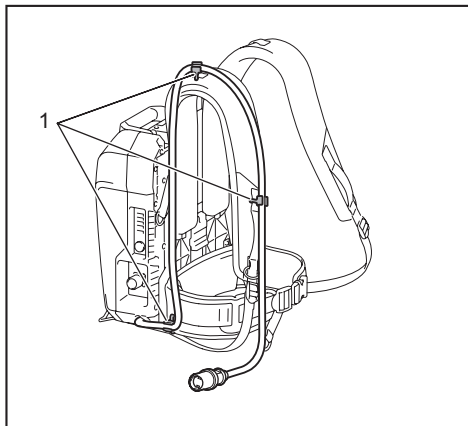
PDC01의 경우

코드를 잡아당길 때는 반드시 그림과 같이 홀더에 코드를 놓아야 합니다.



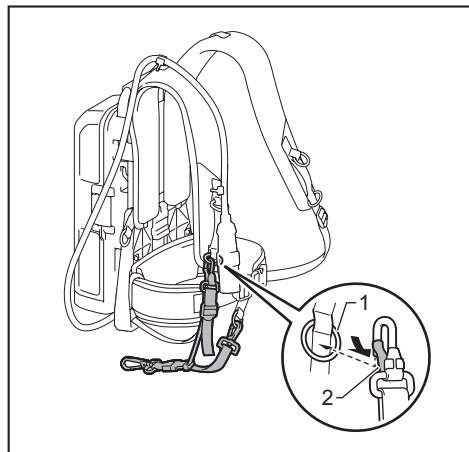
▶ 1. 코드 2. 홀더

2. 코드를 코드 홀더에 부착합니다.



▶ 1. 코드 홀더

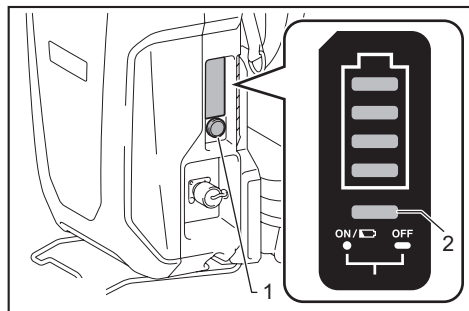
3. 걸기용 밴드의 폭을 어깨 벨트와 허리 벨트의 고리에 부착합니다.



▶ 1. 링 2. 폭

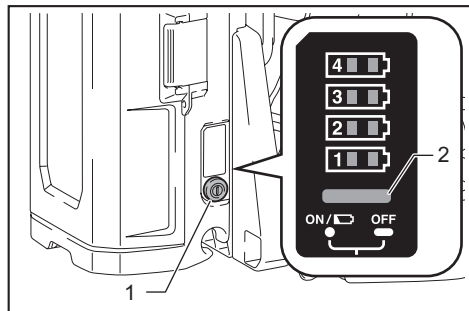
4. 4구 배부식 배터리의 전원 버튼을 눌러 주십시오. 주 전원 램프가 켜집니다.

PDC1200의 경우



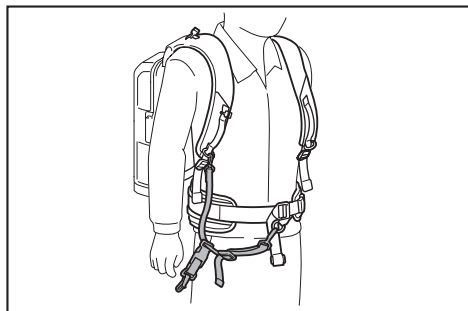
▶ 1. 전원 버튼 2. 주 전원 램프

PDC01의 경우

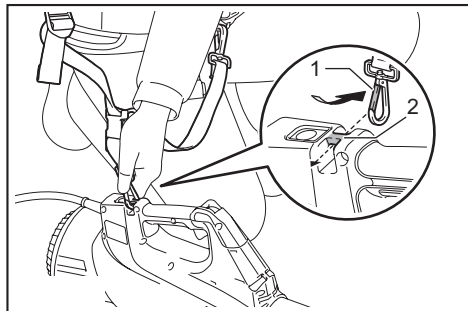


▶ 1. 전원 버튼 2. 주 전원 램프

5. 4구 배부식 배터리의 어깨 벨트를 착용하고 허리 벨트의 버클을 잠급니다.

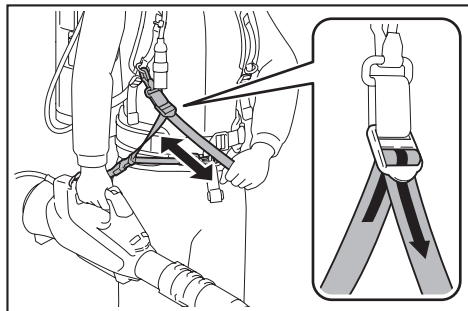


6. 걸기용 밴드의 폭을 사용하여 어깨 벨트를 기계에 부착합니다. 기계의 걸이구멍에 걸어야 합니다.



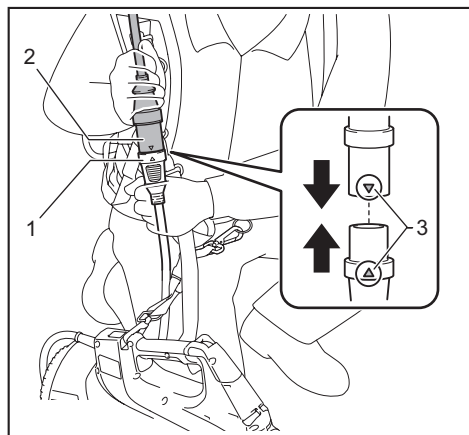
▶ 1. 폭 2. 걸이구멍

필요에 따라 걸기용 밴드의 길이를 조정합니다.



7. 기계의 플러그를 4구 배부식 배터리의 소켓에 삽입합니다.

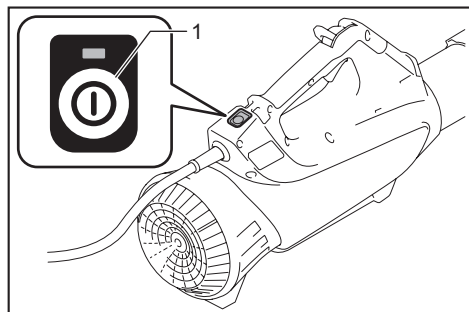
삽입할 때 플러그와 소켓에 삼각형 표시를 맞추십시오.



▶ 1. 플러그 2. 소켓 3. 삼각형 표시

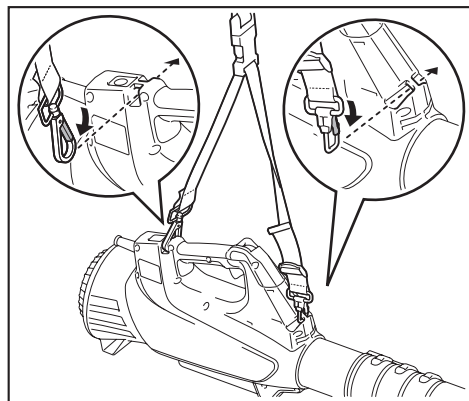
8. 기계를 켜려면 주 전원 스위치를 누릅니다.

기계가 작동할 준비가 되었습니다. 스위치 트리거를 당기면 기계가 작동합니다.

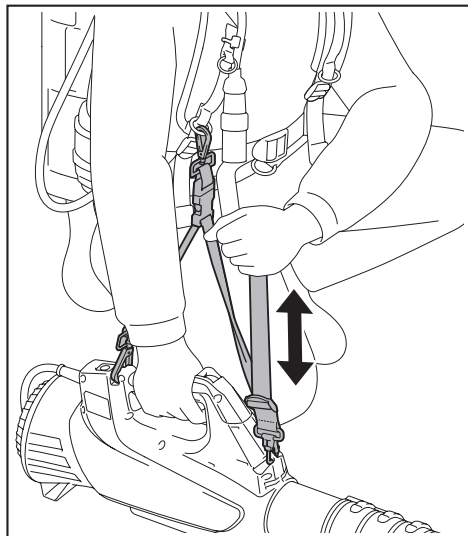


▶ 1. 주 전원 스위치

참고: 그림과 같이 걸이용 밴드를 사용할 수도 있습니다.



필요에 따라 걸이용 밴드의 길이를 조정합니다.



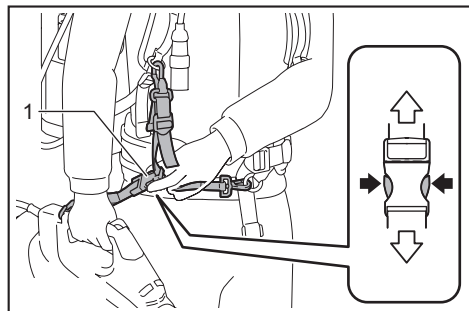
브로어 작동

⚠주의: 스위치가 켜진 상태로 기계를 지면에 놓지 마십시오. 흡입구로 모래나 먼지가 들어가면 고장이나 대인 상해가 발생할 수 있습니다.

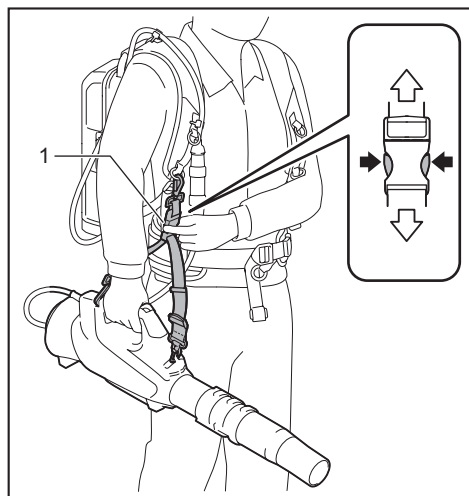
손으로 기계를 단단히 잡고 주변을 천천히 이동하면서 송풍 작업을 합니다. 빌딩, 큰 돌 또는 자동차 주변에서 사용할 때는 노즐을 멀리 떨어지게 하십시오. 코너에서 작업할 때는 코너에서 먼저 시작해 넓은 영역으로 이동합니다.



기계를 내려 놓을 때는 한 손으로 기계를 잡고 다른 한 손으로 걸기용 밴드의 버클을 풀습니다.

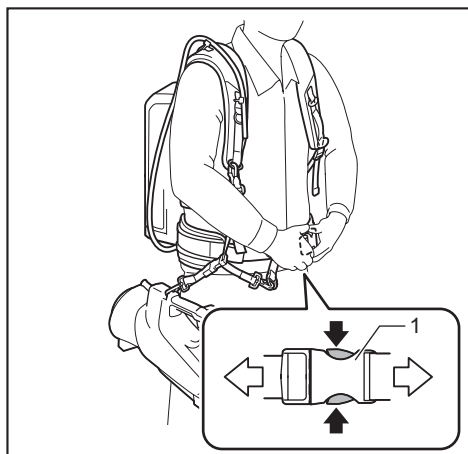


▶ 1. 버클



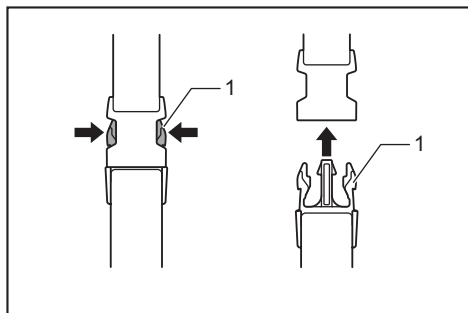
▶ 1. 버클

기계와 4구 배부식 배터리를 동시에 내려 놓을 때는 허리 벨트의 버클을 푼 다음 기계와 4구 배부식 배터리를 내려 놓습니다.



▶ 1. 버클

참고: 버클을 풀 때는 양쪽 버클의 클로를 누릅니다. 버클을 잠글 때는 클로가 잠길 때까지 클로를 끼웁니다.

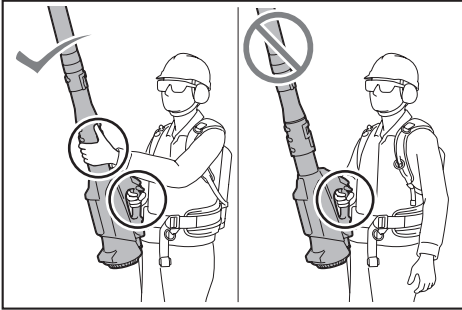


▶ 1. 클로

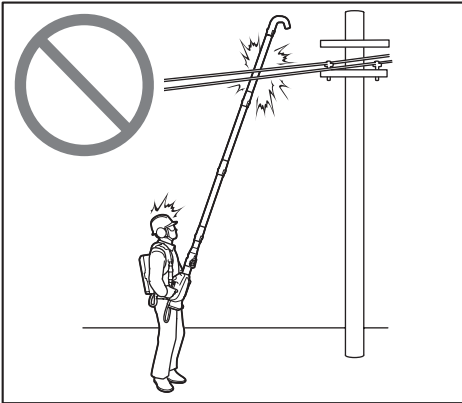
거터 노즐 세트 사용

⚠주의: 거터 노즐 세트를 사용할 때 부스트 모드에서 기기를 사용하지 마십시오. 부스트 모드에서는 풍량이 커져서 균형을 잃게 되어 사고를 불러 일으킬 수 있습니다.

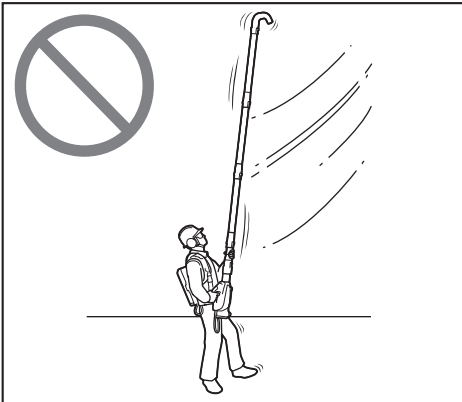
⚠주의: 거터 노즐 세트를 사용할 때는 송풍기를 한 손으로 잡지 말고 양손으로 잡으십시오.



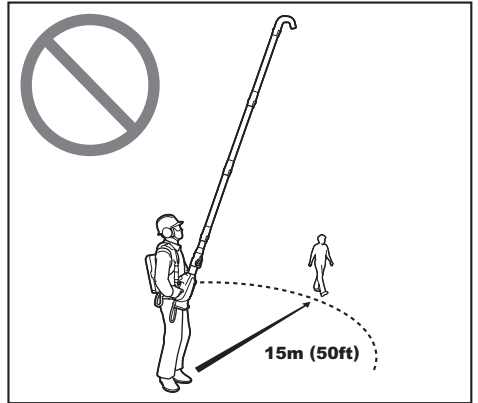
⚠주의: 전기 배선 근처에서 거터 노즐을 사용하지 마십시오.



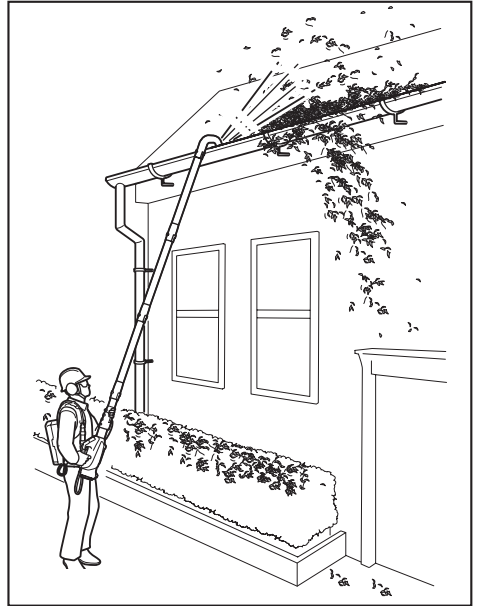
⚠주의: 바람이 부는 날에는 거터 노즐을 사용하지 마십시오.



⚠주의: 거터 노즐 세트를 사용할 때는 다른 사람이나 동물이 송풍기에서 15m(50ft) 이상 멀리 떨어져 있도록 하십시오.



송풍기의 핸들을 잡고 송풍기를 똑바로 세워 잡으십시오. 송풍기의 방출구를 거터에 놓고 송풍기를 켭니다.



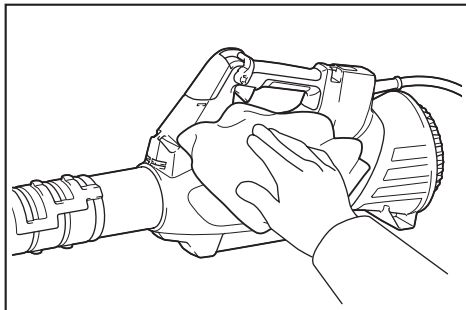
유지 보수

⚠주의: 점검 또는 유지 보수 작업을 하기 전에는 항상 기계의 스위치가 꺼져 있고 기계에서 4구 배부식 배터리가 분리되어 있는지 확인하여 주십시오.

제품의 안전과 신뢰성을 유지하기 위해, 수리 및 기타 유지 보수 또는 조정 시에는 항상 마끼다 순정 부품을 사용하는 마끼다 공인 서비스 센터나 공장 서비스 센터를 이용하여 주십시오.

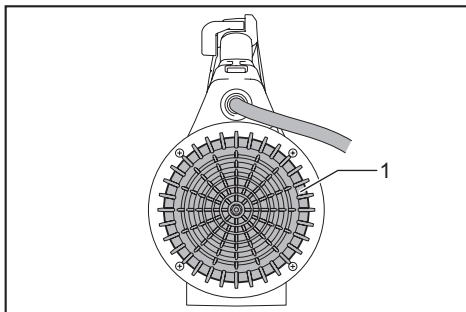
기계 청소

마른 천이나 비눗물을 적신 후 물기를 짰 천으로 먼지를 닦아 기계를 청소하십시오.



유의 사항: 휘발유, 벤진, 시너, 알코올 등은 사용하지 마십시오. 변색 또는 변형되거나 금이 갈 수 있습니다.

기계 뒤쪽의 흡입구에서 모래나 먼지를 제거하십시오.

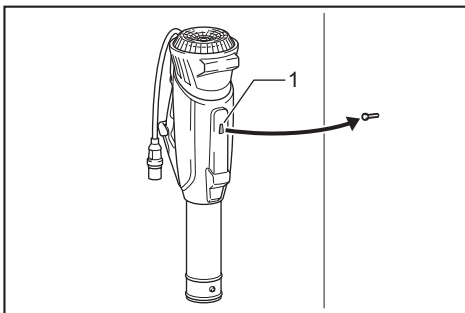


▶ 1. 흡입구

보관

기계를 보관하기 전에는 기계에서 4구 배부식 배터리를 분리하고 전체적인 유지 보수를 실행하십시오. 어린이의 손이 닿지 않는 곳 그리고 습기나 비, 직사광선에 노출되지 않는 곳에 기계를 보관하십시오.

기계 아래의 갈고리 구멍은 벽의 못이나 나사에 기계를 걸어두는데 편리합니다.



▶ 1. 구멍

문제 해결

수리를 문의하기 전에 우선 자체 검사를 실시하십시오. 설명서에 설명되지 않은 문제가 발견되면 기계를 분해하지 마십시오. 그럴 때에는 항상 마끼다 수리용 교체 부품을 사용하는 마끼다 공인 서비스 센터에 연락해 주십시오.

이상 상태	개연성 있는 원인(고장)	해결책
모터가 작동하지 않는다.	배터리가 설치되지 않았습니다.	배터리를 설치합니다.
	배터리 문제(전압 부족)	배터리를 재충전하십시오. 재충전해도 효과가 없다면, 배터리를 교환하십시오.
	드라이브 시스템이 제대로 작동하지 않습니다.	가까운 공인 서비스 센터에 수리를 의뢰하여 주십시오.
모터가 조금 사용 후에 멈춥니다.	배터리 용량이 부족합니다.	배터리를 재충전하십시오. 재충전해도 효과가 없다면, 배터리를 교환하십시오.
	과열.	기계의 사용을 멈추고 열을 식힙니다.
기계가 최대 속도에 도달하지 않습니다.	배터리가 제대로 장착되지 않았습니다.	본 설명서의 설명에 따라 배터리를 설치하십시오.
	배터리 전량이 부족합니다.	배터리를 재충전하십시오. 재충전해도 효과가 없다면, 배터리를 교환하십시오.
	드라이브 시스템이 제대로 작동하지 않습니다.	가까운 공인 서비스 센터에 수리를 의뢰하여 주십시오.
비정상적인 진동: → 공구를 즉시 멈추십시오!	드라이브 시스템이 제대로 작동하지 않습니다.	가까운 공인 서비스 센터에 수리를 의뢰하여 주십시오.
모터를 멈출 수 없다: → 배터리를 즉시 제거합니다!	전기 또는 전자적인 이상.	배터리를 제거하고 가까운 공인 서비스 센터에 수리를 의뢰하여 주십시오.

Makita Corporation
3-11-8, Sumiyoshi-cho,
Anjo, Aichi 446-8502 Japan
www.makita.com

885801-156 KO 20200902
