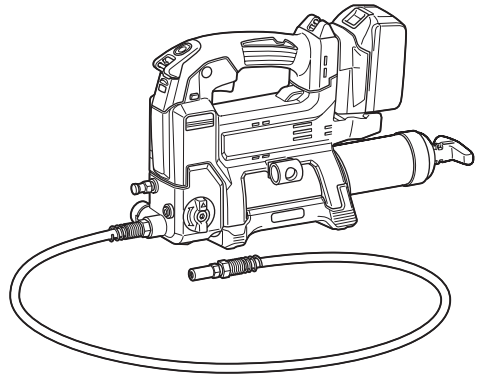


취급 설명서

충전 그리스 건 DGP180



사용하기 전에 읽어 주십시오.

사양

모델:	DGP180	
정격 전압	D.C. 18V	
그리스 용량 (A형 본체 포함)	카트리지가	410g
	벌크	455g
그리스 용량 (B형 본체 포함)	카트리지가	450g
	벌크	570g
최대 작동 압력	69 MPa	
최대 유량	저속 모드	145ml/min
	자동 속도 모드	290ml/min
적용 가능한 그리스 유형	NLGI No.0 - No.2	
호스 길이	1,200mm	
전체 길이	A형 본체 포함	411mm
	B형 본체 포함	449mm
중량	4.8~6.1kg	

참고: 본체 유형(A형 또는 B형)은 국가에 따라 다릅니다.

- 지속적인 연구, 개발로 인해 여기에 기재된 사양은 예고 없이 변경될 수 있습니다.
- 사양과 배터리 카트리지는 국가별로 다를 수 있습니다.
- 배터리 카트리지를 포함한 부착품에 따라 무게가 달라질 수 있습니다. 유럽 전동공구 협회에서 2014년 1월에 정의한 절차에 따른 가장 가벼운 조합과 가장 무거운 조합이 표에 나와 있습니다.

사용 가능한 배터리 카트리지 및 충전기

배터리 카트리지	BL1815N / BL1820B / BL1830B / BL1840B / BL1850B / BL1860B
충전기	DC18RC / DC18RD / DC18RE / DC18SE / DC18SF / DC18SH

- 위에 기재된 일부 배터리 카트리지 및 충전기는 거주 지역에 따라 이용할 수 없는 경우가 있습니다.

⚠경고: 배터리 카트리지와 충전기는 위에 기재된 것만 사용하셔야 합니다. 다른 배터리 및 충전기를 사용하면 대인 상해 및/또는 화재의 위험이 야기될 수 있습니다.

기호

다음은 본 공구에 사용된 기호를 나타냅니다. 사용하시기 전에 그 의미를 숙지하여 주십시오.



취급 설명서를 참조하여 주십시오.



Ni-MH
Li-ion

EU 국가만 해당
전동 공구 또는 배터리 팩을 생활폐기물과 함께 배출하지 마십시오!
폐전기전자제품, 배터리 및 축전지, 폐배터리 및 폐축전지에 관한 유럽 지침과 해당 지침의 국내법 실행에 따라, 수명이 다한 전동공구와 배터리 및 배터리 팩은 분리 수거하여 친환경 재활용 시설에 반납해야 합니다.

용도

본 공구는 그리스를 분사하기 위한 용도로 제작되었습니다.

안전 경고

일반 안전 경고

⚠경고: 이 전동공구와 함께 제공된 경고, 사용설명서, 일러스트와 사양을 숙지하여 주십시오. 사용방법을 따르지 않으면 감전, 화재 및/또는 상해의 원인이 됩니다.

본 경고와 사용설명서를 잘 보관하여 주십시오.

아래의 모든 경고에서 '전동공구' 라고 하는 것은 전원으로 작동하는 전동공구와 배터리로 작동하는 충전식 전동공구를 의미합니다.

작업장의 안전

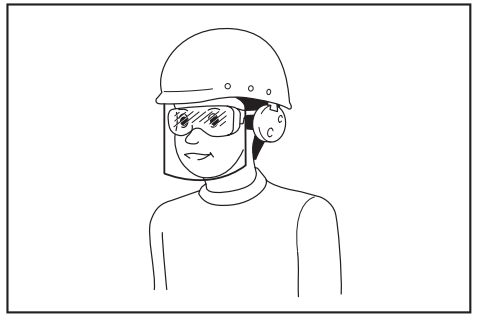
1. 작업장을 충분히 밝고 깨끗하게 유지하여 주십시오. 어질러지고 어두운 작업장은 사고의 원인이 됩니다.
2. 인화성 액체, 가스 또는 분진과 같이 폭발성 물질이 있는 환경에서 전동공구를 사용하지 마십시오. 전동공구에서 튀는 불꽃으로 분진이나 가스가 점화될 수 있습니다.
3. 전동공구가 작동되고 있을 때는 작업자 이외의 사람이나 어린이들의 접근을 막아 주십시오. 주위가 산만하면 제어력을 상실할 수 있습니다.

전기 안전

1. 전동공구의 플러그는 콘센트에 맞아야 합니다. 플러그를 절대로 개조하지 마십시오. 접지된 전동공구에 다른 플러그를 연결하여 사용하지 마십시오. 개조하지 않은 플러그와 규격의 콘센트는 감전의 위험을 줄여 줍니다.
2. 파이프, 난방기, 레인지, 냉장고와 같이 접지된 표면에 신체 접촉을 피하여 주십시오. 작업자의 몸이 닿을 경우 감전의 위험이 증가합니다.
3. 전동공구를 비나 습기에 노출시키지 마십시오. 물이 전동공구에 들어갈 경우 감전의 위험이 증가합니다.
4. 코드를 항부로 다루지 마십시오. 코드를 당겨 전동공구를 이동하거나 플러그를 뽑지 마십시오. 열, 오일, 날카로운 모서리, 회전부로부터 코드를 멀리하여 주십시오. 코드가 손상되거나 엉키면 감전의 위험이 증가합니다.
5. 전동공구를 실외에서 사용할 경우에는 실외용 연결 코드를 사용하여 주십시오. 실외용 연결선은 감전의 위험을 줄여 줍니다.
6. 습도가 높은 곳에서 작업할 경우 누전차단기(RCD)를 사용하여 주십시오. RCD의 사용은 감전의 위험을 줄여 줍니다.
7. 전동 공구는 사용자에게 해를 끼치지 않은 전자기장(EMF)을 생성할 수 있습니다. 하지만 심박 조율기 및 기타 비슷한 의료 장치의 사용자는 본 전동 공구를 사용하기 전에 해당 장치의 제조사 및/또는 의사에게 조언을 구해야 합니다.

작업자 안전

1. 전동공구를 사용할 때는 방심하지 말고 어떤 작업을 하고 있는지 항상 주목하며 상식적으로 생각하며 작업하여 주십시오. 피곤하거나, 약을 복용했거나, 술을 마신 다음에는 전동공구를 사용하지 마십시오. 전동공구를 사용하는 동안 잠깐이라도 방심하면 심각한 상태 사고가 일어날 수 있습니다.
2. 안전 장비를 사용하여 주십시오. 항상 보안경을 착용하여 주십시오. 작업 환경에 적절하게 방진 마스크, 미끄럼방지 작업화, 작업모자, 귀마개와 같은 안전장비를 사용하면 상해를 줄일 수 있습니다.
3. 실수로 공구가 기동되지 않도록 하십시오. 공구를 이동하거나 들어올리거나 배터리를 전원을 연결하기 전에 스위치가 꺼져 있는지 손가락을 먼저 확인하여 주십시오. 전동공구의 스위치에 손가락을 넣은 상태로 이동하거나 스위치가 켜진 상태에서 플러그를 연결하면 사고가 날 수 있습니다.
4. 전동공구를 작동시키기 전에 먼저 조절기 또는 렌치를 제거하여 주십시오. 전동공구의 회전부에 렌치나 키가 꽂혀 있으면 상태의 원인이 됩니다.
5. 무리한 자세로 작업하지 마십시오. 항상 양발을 고정시켜 균형을 유지하여 주십시오. 예기치 않은 상황이 발생해도 전동공구를 잘 제어할 수 있습니다.
6. 적절한 복장으로 작업하여 주십시오. 헐렁한 옷이나 장신구를 착용하지 마십시오. 회전부에 머리카락, 의류가 끼지 않도록 주의하여 주십시오. 헐렁한 의류나, 장신구, 긴 머리카락은 회전부에 빨려 들어갈 수 있습니다.
7. 방진 및 집진 장비에 연결할 경우에는 제대로 연결하여 반드시 사용하여 주십시오. 집진 장비를 사용하면 먼지로 발생하는 위험을 줄일 수 있습니다.
8. 잦은 공구 사용으로 익숙해졌다고 방심하거나 공구 안전 수칙을 무시하지 마십시오. 부주의한 행동은 순식간에 심각한 대인 상해를 야기할 수 있습니다.
9. 전기 공구 사용 시에 발생할 수 있는 부상을 방지하기 위해 항상 보호용 고글을 착용하십시오. 고글은 미국의 ANSI Z87.1, 유럽의 EN 166 또는 호주/뉴질랜드의 AS/NZS 1336을 준수한 것이어야 합니다. 호주/뉴질랜드에서는 얼굴 보호를 위해서 보호면(페이스 실드) 착용 또한 법적으로 규정되어 있습니다.



직원은 공구 사용자 및 작업장에 있는 다른 사람들이 적절한 안전 보호 장비를 사용하도록 해야 할 책임이 있습니다.

전동공구의 사용 및 관리

1. 전동공구를 무리하게 사용하지 마십시오. 용도에 맞는 전동공구를 사용하여 주십시오. 용도와 용량에 맞게 전동공구를 사용해야 능률적이고 안전하게 작업할 수 있습니다.
2. 스위치가 켜지거나 꺼지지 않으면 전동공구의 사용을 중단하여 주십시오. 스위치가 제대로 작동하지 않는 전동공구는 위험하므로 반드시 수리하여 주십시오.
3. 전동공구를 조정하거나, 부속품을 교환하거나, 보관하기 전에는 플러그를 뽑거나 분리가 가능하면 전동공구에서 배터리 팩을 제거해 주십시오. 이러한 안전조치는 전동공구가 예기치 않게 작동하는 위험을 줄여 줍니다.
4. 사용하지 않는 전동공구는 아이들의 손이 닿지 않는 곳에 보관하여 주시고, 전동공구나 본 설명서 내용에 익숙하지 않은 사람이 전동공구를 사용하지 않도록 하여 주십시오. 훈련받지 않은 작업자가 전동공구를 사용하는 것은 매우 위험합니다.
5. 동력 공구와 부속품을 유지 보수합니다. 회전부의 연결과 조정은 괜찮은지, 손상된 부분은 없는지 전동공구 작동에 영향을 줄 수 있는 모든 상태를 점검하여 주십시오. 공구가 손상되었으면 사용 전에 반드시 수리를 받아 주십시오. 많은 사고가 전동공구의 유지보수를 제대로 하지 않아서 발생합니다.
6. 질산염 공구는 날카롭고 깨끗하게 유지하여 주십시오. 제대로 유지보수된 전동공구에 날카로운 질산염을 사용하면 작업 중에 날이 걸려 움직이지 않는 경우가 적으며 제어하기 쉬워집니다.
7. 전동공구, 부속품, 공구 비트는 작업 조건과 작업 내용을 고려하여 선택하고, 이 설명서에 따라 사용하여 주십시오. 전동공구를 지정된 용도와 달리 사용하면 위험한 상황이 초래될 수 있습니다.
8. 손잡이와 그림 표면은 항상 건조한 상태를 유지하고, 기름과 윤활유가 묻지 않도록 주의하여 주십시오. 미끄러운 손잡이와 그림 표면으로는 예기치 않은 상황에서 안전한 조작이나 제어를 할 수 없게 됩니다.
9. 공구를 사용할 때는 위험할 수 있는 천 소재 작업 장갑을 착용하지 마십시오. 천 소재 작업 장갑이 가동 부분에서 얽히면 부상을 입을 수 있습니다.

배터리 공구의 사용 및 관리

1. 제조자가 지정한 충전기roman 충전하여 주십시오. 한 가지 형태의 배터리 팩에 적합한 충전기는 다른 배터리 팩과 함께 사용하면 위험을 야기할 수 있습니다.
2. 지정된 배터리 팩으로만 전동공구를 사용하여 주십시오. 다른 배터리 팩을 사용하면 대인 상해 및 화재의 위험이 야기될 수 있습니다.
3. 배터리 팩을 사용하지 않을 때는 양 전극이 통하도록 하는 종이 클립, 동전, 열쇠, 못, 나사 및 기타 소형 금속 물질을 주변에 두지 마십시오. 배터리 전극을 단락시켜 화상이나 화재가 일어날 수 있습니다.

배터리 카트리지에 대한 중요한 안전 규칙

4. 험한 환경에서 사용할 경우 배터리에서 배터리 액이 누출될 수 있으므로 물에 닿지 않도록 주의하십시오. 실수로 접촉한 경우에는 물로 씻어 주십시오. 액체가 눈에 들어간 경우에는 의사를 찾아가십시오. 배터리에서 흘러나온 액체는 영증이나 화상을 일으킬 수 있습니다.
5. 손상되거나 개조된 배터리 팩 혹은 공구를 사용하지 마십시오. 손상되거나 개조된 배터리는 예기치 못한 현상으로 화재, 폭발 또는 부상으로 이어질 수 있습니다.
6. 배터리 팩이나 공구를 불 또는 너무 높은 온도에 노출시키지 마십시오. 불이나 130° C 이상의 높은 온도에 노출시키면 폭발의 원인이 될 수 있습니다.
7. 충전에 관한 모든 지시를 따르고, 설명서에 지정된 온도 범위 밖에서 배터리 팩 혹은 공구를 충전하지 마십시오. 지정된 온도 범위 밖 또는 부적절한 충전은 배터리에 손상을 주고 화재의 위험을 높일 수 있습니다.

서비스

1. 자격을 갖춘 전문가가 마끼다 순정부품을 사용하여 본 제품을 수리하도록 하여 주십시오. 그러면 전동 공구를 안전하게 사용하는 데 도움이 됩니다. 만일 전원 코드의 대치가 필요하면 이는 안전사고를 피하기 위해 제조자나 대리점에 의해 행해집니다.
2. 손상된 배터리 팩을 점검하지 마십시오. 배터리 팩은 제조업체 또는 공인 서비스 센터에서만 점검해야 합니다.
3. 주유 및 부속품의 교환 시에는 설명서의 지시를 따라 주십시오.

충전 구리스 건 안전 경고

1. 공구를 단단히 잡아 주십시오.
2. 화염 근처에서 공구를 작동하지 마십시오. 그리스가 불이 붙을 수 있습니다.
3. 본 사용 설명서에 명시된 사양을 충족하는 그리스만 사용하십시오. 다른 유형의 그리스 또는 그리스 이외의 재료를 장착하면 고장 날 수 있습니다.
4. 그리스 이외의 오일 등 어떠한 재료도 장착하지 마십시오. 공구 밖으로 뿜어져 나와 눈에 들어갈 수 있습니다.
5. 본 공구를 플렉서블 호스 또는 로드 핸들로 운반하지 마십시오.
6. 본 공구를 사용할 때는 고글을 착용하십시오.
7. 매번 사용하기 전에 플렉서블 호스를 점검하십시오. 호스가 구부러지거나 손상된 경우는 사용하지 마십시오. 고압에 의해 호스가 파열되어 눈에 그리스가 들어갈 수 있습니다.
8. 로드가 단단히 조여져 있는지 확인하십시오. 로드가 우발적으로 움직여서 끼일 수 있습니다.
9. 사용하기 전에 그리스 제조업체의 지침을 읽고 따르십시오.
10. 로드와 로드 핸들 주변에 손과 옷을 두지 마십시오. 그렇게 하지 않으면 손가락이나 옷이 낄 수 있습니다.
11. 본 공구에 달라붙은 그리스를 닦아내십시오. 그렇게 하지 않으면 미끄러져 다칠 수 있습니다.
12. 플렉서블 호스를 강제로 구부리거나 밟지 마십시오. 호스가 파손되거나 변형될 수 있습니다.
13. 어댑터를 근처에 있는 사람에게 향하게 하지 마십시오.
14. 마끼타에서 지정된 플렉서블 호스만 사용하십시오. 다른 호스를 사용하면 다칠 위험이 있습니다.

본 취급 설명서를 잘 보관하여 주십시오.

1. 배터리 카트리지를 사용하기 전에 (1) 배터리 충전기 (2) 배터리 (3) 배터리를 사용하는 제품에 관한 모든 지시사항 및 주의 표시를 숙지하여 주십시오.
2. 배터리 카트리지를 분해하거나 개조하지 마십시오. 화재, 과열, 폭발을 유발할 수 있습니다.
3. 작동 시간이 지나치게 짧아진 경우에는 작동을 즉시 멈추 주십시오. 과열이나 화상 혹은 폭발할 위험이 있습니다.
4. 전해질이 눈에 들어간 경우에는 깨끗한 물로 씻어낸 다음 즉시 치료를 받으십시오. 시력을 잃을 수 있습니다.
5. 배터리 카트리지를 단락시키지 마십시오:
 - (1) 전도성 물질을 단자에 대지 마십시오.
 - (2) 못, 동전 등과 같은 금속 물질이 들어 있는 용기에 배터리 카트리지를 보관하지 마십시오.
 - (3) 배터리 카트리지를 물이나 비에 노출시키지 마십시오.

배터리를 단락되어 과전류, 과열, 화상 및 고장이 일어날 수 있습니다.

6. 온도가 50° C 이상 되는 곳에서 공구와 배터리 카트리지를 보관하거나 사용하지 마십시오.
7. 심하게 손상되었거나 완전히 작동하지 않는 배터리 카트리지를 태우지 마십시오. 배터리 카트리지가 폭발할 수 있습니다.
8. 배터리 카트리지를 못으로 박거나 자르거나 부수거나 던지거나 떨어뜨리거나 말고 딱딱한 물건으로 배터리 카트리지를 두드리지 마십시오. 화재, 과열, 폭발을 유발할 수 있습니다.
9. 손상된 배터리를 사용하지 마십시오.
10. 포함된 리튬이온 배터리는 위험을 규정 요건을 따릅니다. 제3자, 포워딩 업체와 같은 상업적 운송을 이용할 때는 포장 및 라벨에 대한 특별 요건이 반드시 준수되어야 합니다. 그 품목의 운송 준비에는 위험 물질 전문가에게 상담하십시오. 또한 좀 더 세부적인 것은 각 국가 규정에 따르십시오. 테이프를 붙이거나 개방 접점을 가린 상태로 포장을 해서 운송용 상자 안에서 배터리가 움직이지 못하도록 하십시오.
11. 배터리 카트리지를 폐기할 때는 공구에서 배터리를 꺼내 안전한 장소에 폐기하십시오. 배터리 처리에 관해서는 지역 규정에 따르십시오.
12. 배터리는 마끼다가 지정한 제품에만 사용하십시오. 배터리를 호환성이 없는 제품에 설치하면 화재, 과열, 폭발 또는 전해질 누출을 유발할 수 있습니다.
13. 공구를 장시간 사용하지 않으면 공구에서 배터리를 제거해야 합니다.
14. 사용 중 및 사용 후에는 배터리 카트리지에 열이 가해져 화상이나 저온 화상을 유발할 수 있습니다. 뜨거운 배터리 카트리지를 다룰 때는 취급에 주의하십시오.
15. 사용 직후에는 화상을 입을 정도로 뜨거워질 수 있으므로 공구의 단자를 만지지 마십시오.
16. 배터리 카트리지의 단자, 구멍, 홈에 부스러기, 먼지 또는 흙이 들어가지 않도록 주의하여 주십시오. 공구 또는 배터리 카트리지의 성능이 저하되거나 고장 날 수 있습니다.

17. 공구가 고전압 전력선 근처에서의 사용을 지원하지 않는다면 배터리 카트리지를 고전압 전력선 근처에서 사용하지 마십시오. 공구 또는 배터리 카트리지가 오작동하거나 고장 날 수 있습니다.
18. 어린이의 손이 닿지 않는 곳에 배터리를 보관하십시오.

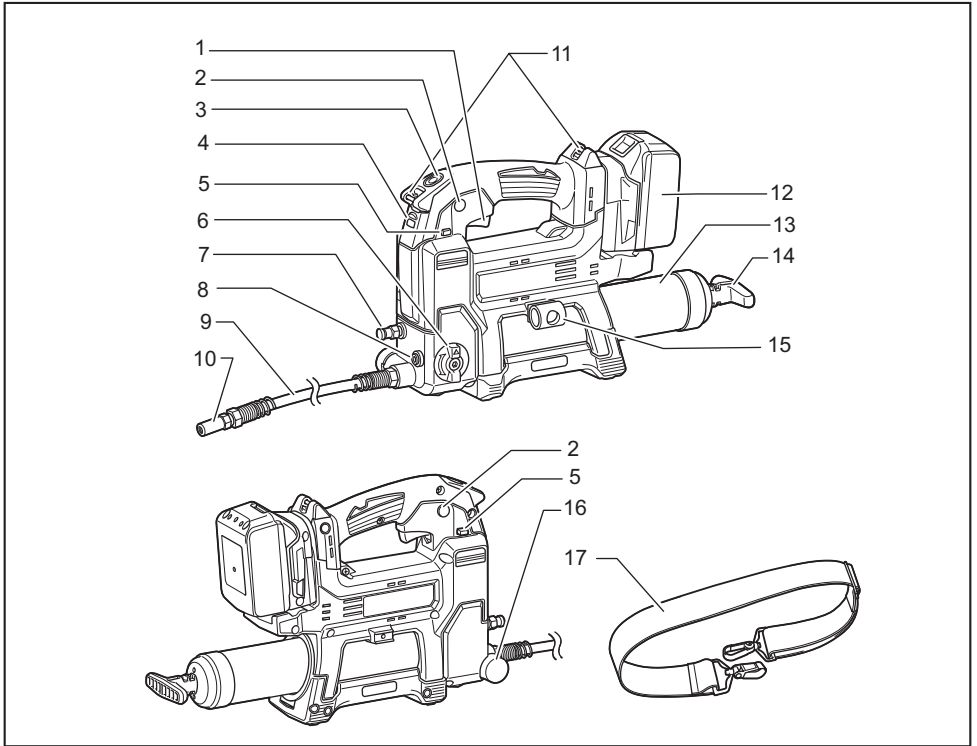
본 취급 설명서를 잘 보관하여 주십시오.

⚠주의: 정품 마끼다 배터리만 사용하십시오. 순정품이 아닌 마끼다 배터리 또는 개조된 배터리를 사용하면 배터리 폭발이 발생하여 화재, 개인 부상 및 손상의 원인이 될 수 있습니다. 또한, 마끼다 공구 및 충전기에 대한 마끼다 보증이 무효가 됩니다.

배터리 수명을 최대한으로 유지하는 방법

1. 완전히 방전되기 전에 배터리 카트리지를 충전합니다. 공구의 힘이 약해진 것을 감지했을 때 공구의 작동을 멈추고 배터리 카트리지를 충전합니다.
2. 완전히 충전된 배터리 카트리지를 재충전하지 마십시오. 과충전은 배터리의 수명을 단축시킵니다.
3. 실내 온도 10° C~40° C에서 배터리 카트리지를 충전합니다. 충전하기 전에 뜨거운 배터리 카트리지를 식힙니다.
4. 배터리 카트리지를 사용하지 않을 때는 공구 또는 충전기에서 배터리를 제거하십시오.
5. 6개월 이상 장기간 배터리 카트리지를 사용하지 않을 때는 충전한 다음 보관해 주십시오.

각부 명칭



1	스위치 트리거	2	잠금 버튼	3	램프 스위치
4	램프	5	트리거 잠금 버튼	6	속도 모드 변경 노브
7	공기 배출	8	필터 포트 플러그	9	플렉서블 호스
10	어댑터	11	끈 구멍	12	배터리 카드리지
13	본체	14	로드 핸들	15	호스 홀더
16	압력 방출 밸브	17	어깨 끈	-	-

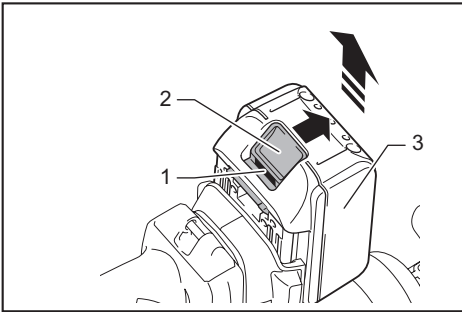
기능 설명

⚠주의: 공구의 기능을 조정하거나 점검하기 전에는 항상 공구의 스위치가 꺼져 있고 배터리가 분리되어 있는지 확인해 주십시오.

배터리 카트리지 설치 및 제거

⚠주의: 배터리 카트리지를 장착하거나 제거하기 전에는 반드시 공구의 스위치를 끕니다.

⚠주의: 배터리 카트리지를 장착하거나 제거할 때 공구와 배터리 카트리지를 단단히 잡아 주십시오. 공구와 배터리 카트리지를 단단히 잡지 않으면 손에서 미끄러져 공구와 배터리 카트리지에 손상이 생기고 대인 상해 또한 일어날 수 있습니다.



▶ 1. 적색 표시기 2. 버튼 3. 배터리 카트리지

배터리 카트리지를 분리하려면 카트리지 전면에 있는 버튼을 밀면서 공구에서 빼냅니다.

배터리 카트리지를 장착하려면 구멍 홈에 배터리 카트리지의 끝부분을 맞추고 그대로 밀어 넣습니다. 딸각 소리가 나면서 제자리에 들어가 잠길 때까지 쪽 밀어 넣습니다. 버튼의 뒷쪽에 적색 표시기가 보이면 완전히 잠긴 것이 아닙니다.

⚠주의: 적색 표시기가 보이지 않을 때까지 배터리 카트리지를 완전히 장착합니다. 그렇지 않으면 공구에서 분리되어 작업자나 주변 사람에게 상해를 입힐 수 있습니다.

⚠주의: 배터리 카트리지를 힘으로 장착하지 마십시오. 카트리지가 쉽게 들어가지 않으면 정확하게 삽입한 것이 아닙니다.

공구/배터리 보호 시스템

공구에는 공구/배터리 보호 시스템이 장착되어 있습니다. 이 시스템은 자동으로 모터의 전원을 차단해 공구와 배터리 수명을 연장시킵니다. 공구나 배터리가 다음 중 한 가지 상황이 되면 사용하면 공구가 자동으로 작동을 멈춥니다.

과부하 방지

공구/배터리가 비정상적으로 높은 전류가 필요한 방법으로 작동하면, 공구는 아무런 표시 없이 자동으로 멈춥니다. 이런 경우 공구를 끄고 공구의 과부하를 초래하는 용도로의 사용을 중지합니다. 그런 다음 공구를 켜고 다시 시작합니다.

과열 방지

공구 또는 배터리가 과열되면 공구가 자동으로 멈추고 램프가 깜빡이기 시작합니다. 이럴 때는, 공구를 다시 켜기 전에 공구/배터리를 식힙니다.

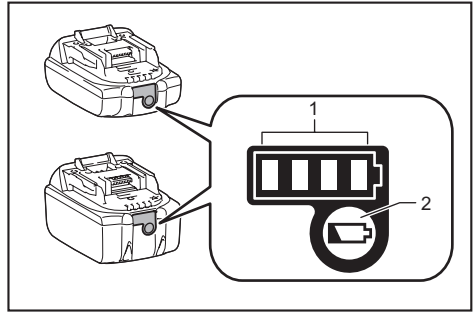
과방전 방지

배터리의 남은 용량이 부족하면 공구는 자동으로 멈춥니다. 이런 경우는 공구에서 배터리를 분리해서 충전하십시오.

참고: 주위 온도 또는 그리스의 유형 및 상태에 따라 보호 시스템이 작동할 가능성이 있습니다.

남아 있는 배터리 용량 표시

이 표시기가 있는 배터리 카트리지 전용



▶ 1. 표시기 램프 2. 확인 버튼

배터리 카트리지에 있는 확인 버튼을 눌러 배터리의 남은 용량을 표시합니다. 표시기 램프가 몇 초간 켜집니다.

표시기 램프			남은 용량
켜짐	꺼짐	깜빡임	
■ ■ ■ ■			75% - 100%
■ ■ ■ □			50% - 75%
■ ■ □ □			25% - 50%
■ □ □ □			0% - 25%
▬ □ □ □			배터리를 충전합니다
■ □ □ □	↑ ↓	■ ■ ■ ■	배터리가 고장일 수 있습니다.

참고: 사용 상태와 주변의 온도에 따라 실제 용량보다 조금 다르게 표시될 수 있습니다.

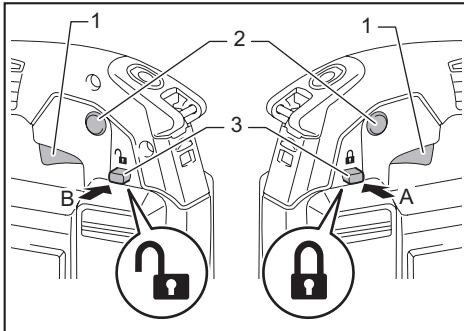
참고: 배터리 보호 시스템이 작동하면 첫 번째(맨 왼쪽) 표시기 램프가 깜빡입니다.

스위치 작동

⚠주의: 공구에 배터리를 넣기 전에 반드시 스위치가 올바르게 작동하며 스위치를 눌렀을 때 'OFF' 위치로 되돌아오는지를 확인하여 주십시오.

⚠주의: 본 공구를 사용하지 않을 때는 'A' 쪽에서 트리거 잠금 버튼을 눌러 스위치 트리거를 꺼짐 위치에서 잠가 주십시오.

스위치 트리거가 실수로 당겨지는 것을 방지하기 위해 트리거 잠금 버튼이 장착되어 있습니다. 본 공구를 가동하려면 'B' 쪽에서 트리거 잠금 버튼을 누른 다음 스위치 트리거를 당깁니다. 공구의 속도는 스위치 트리거를 누르는 힘이 세지면 그에 따라 증가합니다. 멈추려면 스위치 트리거를 놓습니다. 사용 후에는 항상 'A' 쪽에서 트리거 잠금 버튼을 누릅니다. 연속으로 작동하려면 스위치 트리거를 당긴 후 잠금 버튼을 누릅니다. 잠금 위치에서 공구를 멈추려면 스위치 트리거를 완전히 당겨서 잠금 상태를 해제합니다.

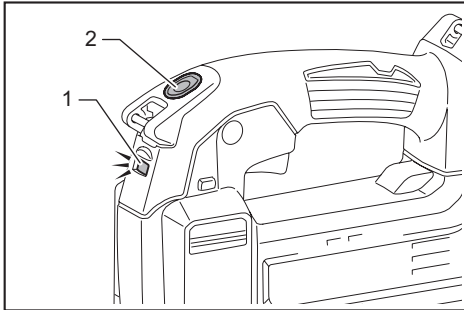


▶ 1. 스위치 트리거 2. 잠금 버튼 3. 트리거 잠금 버튼

전면 램프 점등

⚠주의: 직접 불빛을 들여다보거나 광원을 보지 마십시오.

램프를 켜려면 램프 스위치를 누릅니다. 램프를 끄려면 램프 스위치를 다시 누릅니다. 모터가 정지한 상태에서 약 60초 동안 공구에 아무런 작동을 가하지 않으면 램프가 꺼집니다.



▶ 1. 램프 2. 램프 스위치

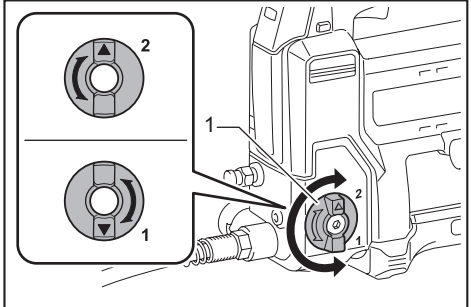
유의사항: 마른 천을 사용해 램프 렌즈의 먼지를 제거하여 주십시오. 조도를 떨어뜨릴 수 있으므로 램프 렌즈를 손상시키지 않도록 주의하여 주십시오.

속도 모드 선택

유의사항: 공구가 완전히 멈춘 다음에만 속도 모드를 변경하십시오.

본 공구에는 속도 모드 변경 노브가 장착되어 있습니다. 노브를 돌려 노브의 화살표가 아래의 두 모드 중 하나를 가리키게 하십시오.

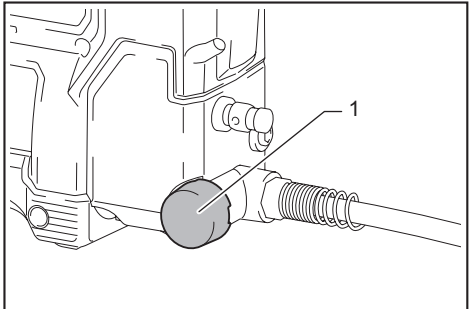
1	저속 모드: 그리스가 일정하게 느린 속도로 분사.
2	자동 속도 모드: 공급 대상의 압력에 따라 유량을 자동으로 변경하면서 그리스를 도포.



▶ 1. 속도 모드 변경 노브

압력 방출 밸브

본 공구의 내부 압력이 일정 수준을 초과하면 압력 방출 밸브에서 그리스가 나와 내부 압력을 낮춥니다.



▶ 1. 압력 방출 밸브

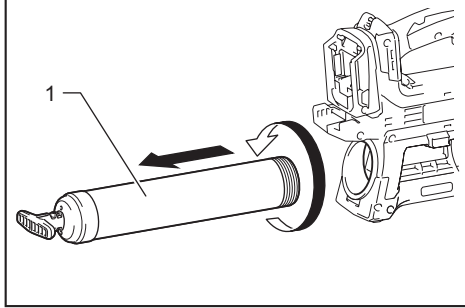
⚠주의: 압력 방출 밸브에서 그리스가 나올 때는 마른 천이나 이와 유사한 것으로 그리스를 닦으십시오. 그렇게 하지 않으면 미끄러져 다칠 수 있습니다.

조립

⚠주의: 공구에 무언가 작업을 하기 전에는 항상 공구의 스위치가 꺼져 있고 배터리가 제거되어 있는지를 확인하여 주십시오.

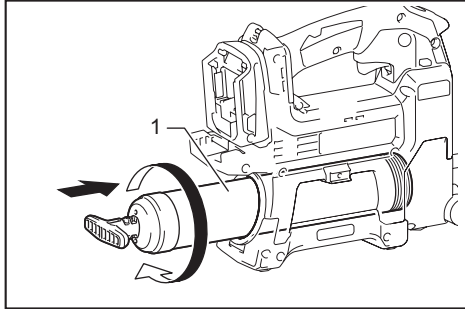
본체 제거 또는 설치

본체를 제거하려면 그림과 같이 돌립니다.



▶ 1. 본체

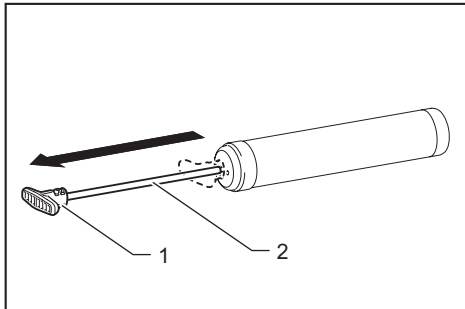
본체를 설치하려면 공구에 끼운 다음, 반대로 돌립니다.



▶ 1. 본체

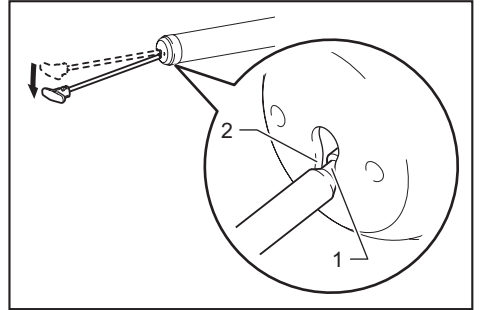
로드 핸들

본체에 그리스를 장착할 때는 로드 핸들을 당깁니다.



▶ 1. 로드 핸들 2. 로드

안전히 당겨진 로드 핸들을 잠그려면 로드 핸들을 로드의 홈이 보일 때까지 당긴 후에 홈을 슬롯에 걸어 잠급니다. 로드 핸들을 잠금 해제하려면 홈을 풀어서 로드를 앞으로 이동시킵니다.



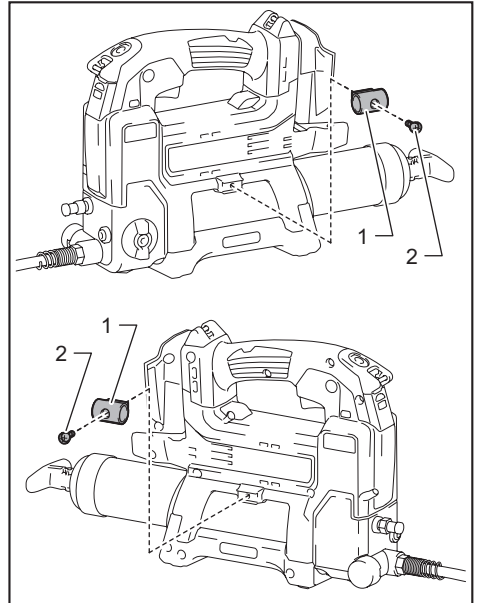
▶ 1. 홈 2. 슬롯

⚠주의: 로드 핸들이 단단히 잠겨 있는지 확인하십시오. 그렇게 하지 않으면 로드 핸들이 실수로 잠금 해제되어 끼일 수 있습니다.

참고: 본체가 공구에 설치된 상태에서 로드 핸들을 당기려면 공기 배출 밸브를 느슨하게 풀어 공기가 본체 안으로 들어오게 합니다.

호스 홀더

호스 홀더는 본 공구의 어느 쪽에도 나사로 부착할 수 있습니다.



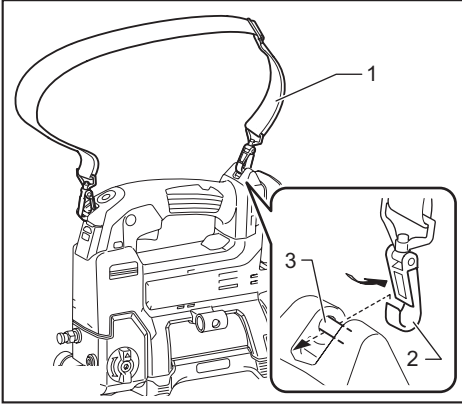
▶ 1. 호스 홀더 2. 나사

어깨 끈

⚠경고: 랜야드(연결 스트랩)에는 끈 구멍을 절대로 사용하지 마십시오. 끈 구멍이 낙하 방지용 안전장치로 제작된 것이 아니기 때문에 사용하게 되면 심각하게 다칠 수 있습니다.

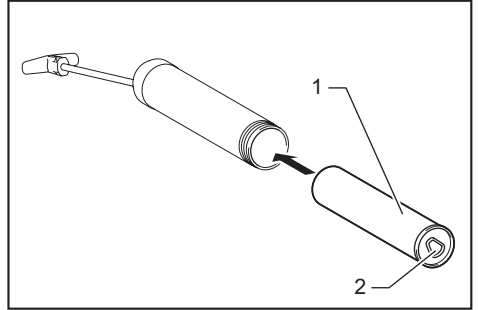
⚠경고: 공구를 운반할 때는 어깨 끈을 사용하더라도 공구를 계속 잡고 있으십시오. 어깨 끈만 사용하여 공구를 운반하면 불안정합니다. 어깨 끈이 빠지거나 공구가 다른 물체에 부딪혀 부상을 입을 수 있습니다.

그림과 같이 어깨 끈의 혹은 끈 구멍의 마운트에 부착합니다.



▶ 1. 어깨 끈 2. 혹은 3. 마운트

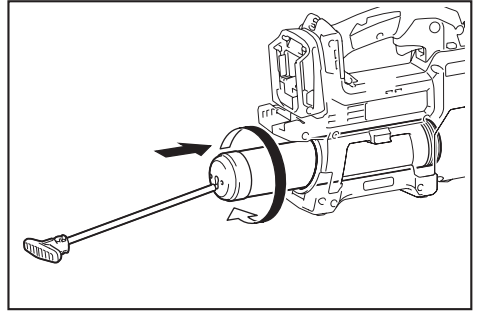
1. 공구에서 본체를 분리한 다음, 로드 핸들을 완전히 당겨 잠급니다.
2. 그리스 카트리지의 플라스틱 랩을 제거하고 그리스 카트리지를 본체에 삽입합니다.



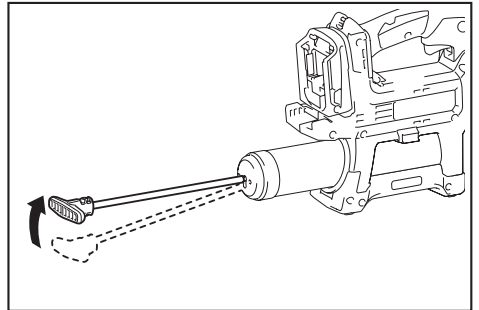
▶ 1. 그리스 카트리지(시중 판매품) 2. 당김 탭

3. 그리스 카트리지의 당김 탭을 제거한 후 공구에 본체를 설치합니다.

그리스 카트리지의 테두리와 배럴 사이에 틈이 있으면 배럴을 앞으로 밀면서 배럴을 공구에 조이십시오.



4. 로드 핸들을 풀어줍니다.



5. 그리스가 나오는 경로에 남아 있는 공기를 배출합니다. (공기 배출 섹션을 참조하십시오.)

작동

그리스 공급

⚠경고: 그리스 및/또는 기타 기기의 사용 설명서를 반드시 읽고 필요에 따라 다음과 같은 내용을 교체합니다. 잘못 사용하거나 지침을 따르지 않으면 공구가 손상되거나 다칠 수 있습니다.

유의 사항: 오래된 그리스가 남아 있는 본체를 사용할 경우에는 본체를 제거하고 그리스 제거 방법을 설명한 섹션을 따라 기존의 그리스를 제거합니다.

그리스를 공급하는 방법은 다음과 같습니다.

본체에 그리스 카트리지(시중 판매품) 설치

유의 사항: (A형 배럴만 해당)

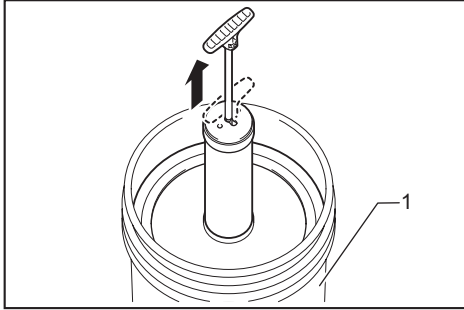
배럴의 선단에 테두리를 걸 수 있는 그리스 카트리지를 사용하십시오.

유의 사항: (B형/C형 배럴만 해당)

배럴 단단에 테두리를 걸 수 있는 그리스 카트리지를 사용하십시오.

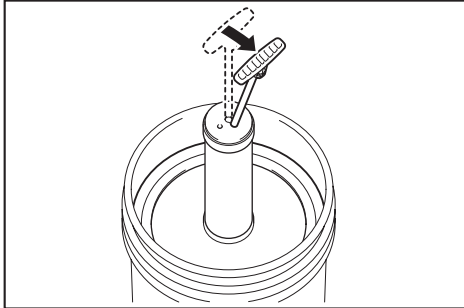
벌크 컨테이너(시중 판매품)에서 본체에 그리스 충전

1. 공구에서 본체를 제거합니다.
2. 본체의 끝부분을 그리스에 살짝 담근 후에 로드 핸들을 당깁니다. 그리스가 본체에 주입됩니다.



▶ 1. 벌크 컨테이너(시중 판매품)

3. 로드 핸들을 완전히 당겨 잠급니다.

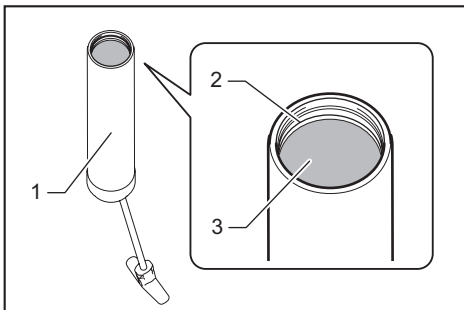


4. 본체를 공구에 설치한 후 로드 핸들을 잠금 해제합니다.
5. 그리스가 나오는 경로에 남아 있는 공기를 배출합니다. (공기 배출 섹션을 참조하십시오.)

유의 사항: 로드 핸들을 잠글 때는 로드 핸들이 단단히 잠겼는지 꼭 확인하십시오. 그렇지 않으면 로드 핸들이 의도치 않게 잠금 해제되어 그리스가 배럴에서 새어 나올 수 있습니다.

참고: (B형/C형 배럴만 해당)

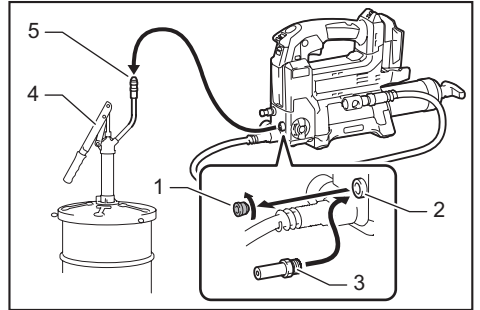
그리스 주입량은 나사의 홀 라인 아래에 오도록 하셔야 합니다. 그렇지 않으면 배럴을 공구에 설치할 때 그리스가 넘치게 됩니다.



▶ 1. 배럴(B형/C형) 2. 나사의 홀 3. 그리스

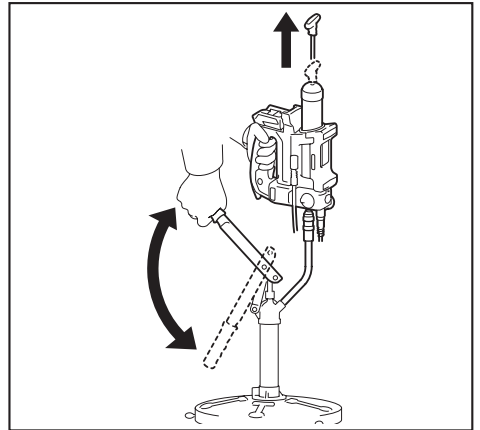
또한, 벌크 컨테이너에 부착된 필러 펌프(시중 판매품)를 사용하여 본체에 그리스를 채울 수도 있습니다.

1. 필러 포트 플러그를 제거합니다. 로더 피팅(시중 판매품)을 필러 포트에 부착합니다.
2. 본체를 공구에 장착한 상태에서 로더 피팅을 필러 펌프의 피팅에 연결합니다.



▶ 1. 필러 포트 플러그 2. 필러 포트 3. 로더 피팅(시중 판매품) 4. 필러 펌프(시중 판매품) 5. 피팅

3. 필러 펌프를 작동시킵니다. 본체에 그리스가 채워지면 로드 핸들의 로드가 밀려 나옵니다.



4. 필러 펌프의 피팅에서 로더 피팅을 분리합니다.
5. 그리스가 나오는 경로에 남아 있는 공기를 배출합니다. (공기 배출 섹션을 참조하십시오.)

⚠경고: 저압 로더 피팅만 사용하십시오. 절대로 고압 로더 피팅을 사용하지 마십시오. 그렇게 하지 않으면 공구가 손상되어 대인 상해가 발생할 수 있습니다.

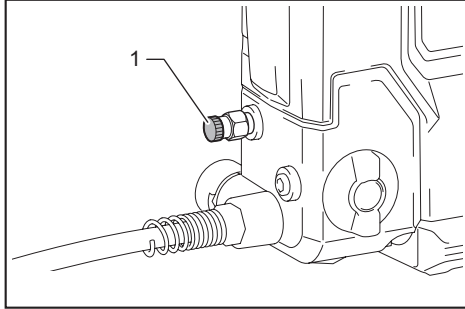
⚠주의: 필러 펌프를 사용하여 그리스를 주입할 때는 공구를 단단히 잡으십시오. 공구가 떨어져 부상을 당할 수 있습니다.

유의 사항: 로드의 홀이 보이면 그리스 주입을 중지하십시오. 그렇지 않으면 그리스가 새어 나올 수 있습니다.

공기 배출

공기가 그리스가 나오는 경로에 남아 있으면 공구가 그리스를 정확하게 부을 수 없습니다. 매번 사용 전에 공기를 배출하고 공기압에 의해 공구가 제대로 작동되지 않는 것처럼 보일 때에도 공기를 배출하십시오.

1. 공구의 내부에서 공기를 배출하려면 공기 배출용 밸브를 풀어줍니다. 공기 배출용 구멍에서 공기가 나옵니다.
2. 구멍에서 그리스가 나오는 것이 보이면 밸브를 잠급니다.



▶ 1. 밸브

⚠경고: 공기를 배출할 때는 보호용 고글을 착용하십시오.

⚠주의: 공기 배출 시에 나오는 그리스를 마른 천이나 이와 유사한 것으로 닦으십시오. 그렇게 하지 않으면 미끄러져 다칠 수 있습니다.

그리스 분사

다음과 같은 경우에는 공구 내부에 있는 기존의 그리스를 제거한 후 사용합니다.

- 본 공구를 처음 사용할 때 또는,
- 이전에 사용했던 것과 다른 유형의 그리스를 사용할 때.

새 그리스를 본체에 채운 상태에서 기존의 그리스가 어댑터에서 밀려 나올 때까지 공구를 잠시 가동합니다.

유의사항: 기존의 그리스를 제거할 때까지 그리스 니플에 어댑터를 연결하지 마십시오. 다른 유형의 그리스가 섞이면 그리스 성능이 저하될 수 있습니다.

참고: 본 공구는 공장에서 테스트 되었으므로 소량의 그리스가 남아 있습니다.

다음의 절차를 수행하여 그리스를 분사하십시오.

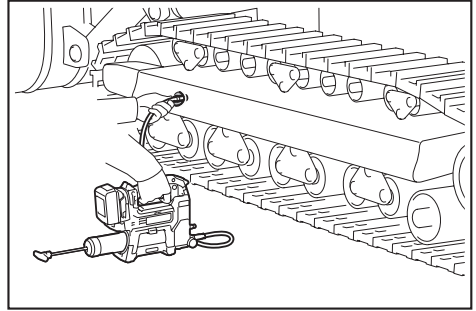
⚠주의: 작동 전에 항상 속도 모드를 확인하십시오.

유의사항: 어댑터를 그리스 니플에 연결하기 전에 공구가 그리스를 적절하게 분사하는지 항상 확인하십시오.

유의사항: 어댑터를 그리스 니플에 강제로 연결하지 마십시오.

1. 연결하기 전에 어댑터와 그리스 니플을 닦아내십시오. 어댑터를 그리스 니플에서 일시적으로 미십시오.

2. 그리스를 분사하려면 스위치 트리거를 당기십시오.



3. 그리스 분사가 완료되면 그리스 니플에서 어댑터를 제거하십시오. 어댑터를 약간 기울여 내부 압력을 해제한 다음 그리스 니플에서 어댑터를 제거하십시오.

어댑터와 그리스 니플에서 그리스를 닦아내십시오.

유의사항: 그리스가 고갈된 후일지라도 공구를 작동시킨 채로 두지 마십시오. 공구의 수명이 단축될 수 있습니다.

참고: 스위치 트리거가 완전히 당겨지지 않은 상태에서 내부 압력이 상승하면 보호 시스템이 작동하게 되므로 공구가 최대 작동 압력에 도달하지 않더라도 모터가 정지됩니다. 고압에서 그리스를 주입하는 경우에는 스위치 트리거를 완전히 당기십시오.

참고: 공구를 6분 이상 계속 작동하면 공구가 자동으로 정지합니다.

유지 보수

⚠주의: 점검 또는 유지 보수 작업을 하기 전에는 항상 공구의 스위치가 꺼져 있고 배터리 카트리지가 분리되어 있는지 확인하여 주십시오.

유의사항: 휘발유, 벤진, 시너, 알코올 등을 사용하지 마십시오. 변색 또는 변형되거나 금이 갈 수 있습니다.

제품의 안전과 신뢰성을 유지하기 위해, 수리 및 기타 유지 보수 또는 조정 시에는 항상 마끼다 순정 부품을 사용하는 마끼다 공인 서비스 센터나 공장 서비스 센터를 이용하여 주십시오.

그리스 제거

공구를 보관하거나 그리스가 남아 있는 본체를 사용할 때는 다음의 절차에 따라 본체를 제거하고 기존의 그리스를 제거해야 합니다.

1. 공기 배출을 위해 밸브를 풉니다.
2. 로드 핸들을 완전히 당겨 잠급니다.
3. 공구에서 본체를 제거합니다.
4. 로드 핸들의 잠금을 해제합니다. 로드 핸들을 계속 잠은 상태에서 로드 핸들을 천천히 앞으로 이동시켜 그리스가 본체에서 나오게 합니다.

⚠주의: 로드 핸들에서 손을 떼지 마십시오. 그렇게 하지 않으면 그리스가 세게 튀어 나옵니다.

유의사항: 본체 안으로 먼지가 들어가지 않게 하십시오. 먼지로 인해 공구가 막힐 수 있습니다.

유의사항: 3개월에 1번씩 배럴 내부를 청소하십시오.

Makita Corporation
3-11-8, Sumiyoshi-cho,
Anjo, Aichi 446-8502 Japan
www.makita.com

885731A151 KO 20201201
