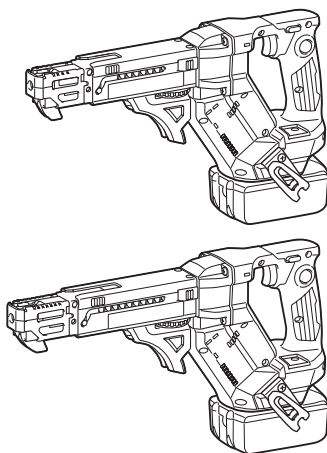


취급 설명서



충전 자동스크류드라이버

DFR452
DFR551



사용하기 전에 읽어 주십시오.

사양

모델:	DFR452	DFR551
나사 스트립	ø3.5mm x 20mm~ø4.2mm x 41mm	ø3.5mm x 25mm~ø4.2mm x 55mm
무부하 속도(RPM)	0~6,000/min	
전체 길이	360mm	396mm
정격 전압	D.C. 18V	
중량	1.9~2.2kg	

- 지속적인 연구, 개발로 인해 여기에 기재된 사양은 예고 없이 변경될 수 있습니다.
- 사양은 국가별로 상이할 수 있습니다.
- 배터리 카트리지를 포함한 부착품에 따라 무게가 달라질 수 있습니다. 유럽 전동공구 협회에서 2014년 1월에 정의한 절차에 따른 가장 가벼운 조합과 가장 무거운 조합이 표에 나와 있습니다.

사용 가능한 배터리 카트리지 및 충전기

배터리 카트리지	BL1815N / BL1820B / BL1830B / BL1840B / BL1850B / BL1860B
충전기	DC18RC / DC18RD / DC18RE / DC18SE / DC18SF / DC18SH

- 위에 기재된 일부 배터리 카트리지 및 충전기는 거주 지역에 따라 이용할 수 없는 경우가 있습니다.

⚠경고: 배터리 카트리지와 충전기는 위에 기재된 것만 사용하셔야 합니다. 다른 배터리 및 충전기를 사용하면 대인상해 및/또는 화재의 위험이 야기될 수 있습니다.

기호

다음은 본 공구에 사용된 기호를 나타냅니다. 사용하시기 전에 그 의미를 숙지하여 주십시오.



취급 설명서를 참조하여 주십시오.



Ni-MH
Li-ion

EU 국가만 해당
장비에는 위험한 부품이 존재하기 때문에 전기 및 전자 장비, 축전지, 배터리 폐기물은 환경과 인체 건강에 부정적인 영향을 미칠 수 있습니다.
전기 및 전자 가전제품 또는 배터리는 가정을 쓰레기와 함께 폐기하지 마십시오!
전기 및 전자 장비 폐기물, 축전지 및 배터리와 축전지 및 배터리 폐기물에 대한 유럽 지침과 이에 따른 국내법에 따라, 전기 장비, 배터리, 축전지 폐기물은 따로 수거하여 환경 보호 규정에 따라 운영되는 별도의 자치 폐기물 수거 장소로 전달해야 합니다.
장비에 있는 X자 표시된 바퀴 달린 쓰레기통 기호가 이를 나타냅니다.

용도

본 공구는 목재, 금속 및 플라스틱의 전동나사 구동 작업용입니다.

안전 경고

일반 안전 경고

⚠경고: 이 전동공구와 함께 제공된 경고, 사용설명, 일러스트와 사양을 숙지하여 주십시오. 사용방법을 따르지 않으면 감전, 화재 및/또는 상해의 원인이 됩니다.

본 경고와 사용설명서를 잘 보관하여 주십시오.

아래의 모든 경고에서 '전동공구' 라고 하는 것은 전원선으로 작동하는 전동공구와 배터리로 작동하는 충전식 전동공구를 의미합니다.

작업장의 안전

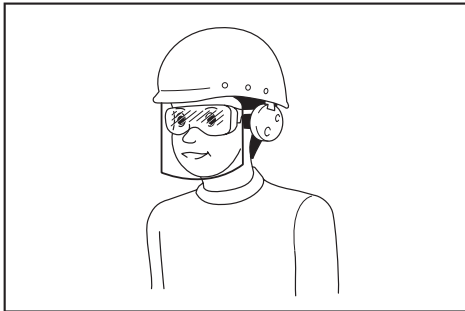
1. 작업장을 충분히 밝고 깨끗하게 유지하여 주십시오. 어질러지고 어두운 작업장은 사고의 원인이 됩니다.
2. 인화성 액체, 가스 또는 분진과 같이 폭발성 물질이 있는 환경에서 전동공구를 사용하지 마십시오. 전동공구에서 튀는 불꽃으로 분진이나 가스가 점화될 수 있습니다.
3. 전동공구가 작동되고 있을 때는 작업자 이외의 사람이나 어린이들의 접근을 막아 주십시오. 주위가 산만하면 제어력을 상실할 수 있습니다.

전기 안전

1. 전동공구의 플러그는 콘센트에 맞아야 합니다. 플러그를 절대로 개조하지 마십시오. 접지된 전동공구에 다른 플러그를 연결하여 사용하지 마십시오. 개조하지 않은 플러그와 규격의 콘센트는 감전의 위험을 줄여 줍니다.
2. 파이프, 난방기, 레인지, 냉장고와 같이 접지된 표면에 신체 접촉을 피하여 주십시오. 작업자의 몸이 닿을 경우 감전의 위험이 증가합니다.
3. 전동공구를 떠나 습기에 노출시키지 마십시오. 물이 전동공구에 들어갈 경우 감전의 위험이 증가합니다.
4. 코드를 합부로 다루지 마십시오. 코드를 당겨 전동공구를 이동하거나 플러그를 뽑지 마십시오. 열, 오일, 날카로운 모서리, 회전부로부터 코드를 멀리하여 주십시오. 코드가 손상되거나 엉키면 감전의 위험이 증가합니다.
5. 전동공구를 실외에서 사용할 경우에는 실외용 연결 코드를 사용하여 주십시오. 실외용 연결선은 감전의 위험을 줄여 줍니다.
6. 습도가 높은 곳에서 작업할 경우 누전차단기(RCD)를 사용하여 주십시오. RCD의 사용은 감전의 위험을 줄여 줍니다.
7. 전동 공구는 사용자에게 해롭지 않은 전자기장(EMF)을 생성할 수 있습니다. 하지만 심박 조율기 및 기타 비슷한 의료 장치의 사용자는 본 전동 공구를 사용하기 전에 해당 장치의 제조사 및/또는 의사에게 조언을 구해야 합니다.

작업자 안전

1. 전동공구를 사용할 때는 방심하지 말고 어떤 작업을 하고 있는지 항상 주목하며 상식적으로 생각하며 작업하여 주십시오. 피곤하거나, 약을 복용하거나, 술을 마신 다음에는 전동공구를 사용하지 마십시오. 전동공구를 사용하는 동안 잠깐이라도 방심하면 심각한 상태 사고가 일어날 수 있습니다.
2. 안전 장비를 사용하여 주십시오. 항상 보안경을 착용하여 주십시오. 작업 환경에 적절하게 방진 마스크, 미끄럼방지 작업화, 작업모자, 귀마개와 같은 안전장비를 사용하면 상해를 줄일 수 있습니다.
3. 실수로 공구가 이동되지 않도록 하십시오. 공구를 이동하거나 들어올리거나 배터리나 전원을 연결하기 전에 스위치가 꺼져 있는지를 먼저 확인하여 주십시오. 전동공구의 스위치가 손가락을 넣은 상태로 이동하거나 스위치가 켜진 상태에서 플러그를 연결하면 사고가 날 수 있습니다.
4. 전동공구를 작동시키기 전에 먼저 조절키 또는 렌치를 제거하여 주십시오. 전동공구의 회전부에 렌치나 키가 꽂혀 있으면 상해의 원인이 됩니다.
5. 무리한 자세로 작업하지 마십시오. 항상 양발을 고정시켜 균형을 유지하여 주십시오. 예기치 않은 상황이 발생해도 전동공구를 잘 제어할 수 있습니다.
6. 적절한 복장으로 작업하여 주십시오. 헐렁한 옷이나 장신구를 착용하지 마십시오. 회전부에 머리카락, 의류가 끼지 않도록 주의하여 주십시오. 헐렁한 의류나, 장신구, 긴 머리카락은 회전부에 빨려 들어갈 수 있습니다.
7. 방진 및 집진 장비에 연결할 경우에는 제대로 연결하여 바르게 사용하여 주십시오. 집진 장비를 사용하면 먼지로 발생하는 위험을 줄일 수 있습니다.
8. 잦은 공구 사용으로 익숙해졌다고 방심하거나 공구 안전 수칙을 무시하지 마십시오. 부주의한 행동은 순식간에 심각한 대인 상해를 야기할 수 있습니다.
9. 전기 공구 사용 시에 발생할 수 있는 부상을 방지하기 위해 항상 보호용 고글을 착용하십시오. 고글은 미국의 ANSI Z87.1, 유럽의 EN 166 또는 호주/뉴질랜드의 AS/NZS 1336을 준수한 것이어야 합니다. 호주/뉴질랜드에서는 얼굴 보호를 위해서 보호면(페이스 쉴드) 착용 또한 법적으로 규정되어 있습니다.



직원은 공구 사용자 및 작업장에 있는 다른 사람들이 적절한 안전 보호 장비를 사용하도록 해야 할 책임이 있습니다.

전동공구의 사용 및 관리

1. 전동공구를 무리하게 사용하지 마십시오. 용도에 맞는 전동공구를 사용하여 주십시오. 용도와 용량에 맞게 전동공구를 사용해야 능률적이고 안전하게 작업할 수 있습니다.

2. 스위치가 켜지거나 꺼지지 않으면 전동공구의 사용을 중단하여 주십시오. 스위치가 제대로 작동하지 않는 전동공구는 위험하므로 반드시 수리하여 주십시오.
3. 전동공구를 조정하거나, 부속품을 교환하거나, 보관하기 전에는 플러그를 뽑거나 본체가 가능하면 전동공구에서 배터리 팩을 제거해 주십시오. 이러한 안전조치는 전동공구가 예기치 않게 작동하는 위험을 줄여 줍니다.
4. 사용하지 않는 전동공구는 아이들의 손이 닿지 않는 곳에 보관하여 주시고, 전동공구나 본 설명서 내용에 익숙하지 않은 사람이 전동공구를 사용하지 않도록 하여 주십시오. 훈련받지 않은 작업자가 전동공구를 사용하는 것은 매우 위험합니다.
5. 동력 공구와 부속품을 유지 보수하십시오. 회전부의 연결과 조정은 랜찰은지, 손상된 부분은 없는지 등 전동공구 작동에 영향을 줄 수 있는 모든 상태를 점검하여 주십시오. 공구가 손상되었으면 사용 전에 반드시 수리를 받아 주십시오. 많은 사고가 전동공구의 유지보수를 제대로 하지 않아서 발생합니다.
6. 절삭용 공구는 날카롭고 깨끗하게 유지하여 주십시오. 제대로 유지보수된 전동공구에 날카로운 절삭날을 사용하면 작업 중에 날이 걸려 움직이지 않는 경우가 적으며 제어하기 쉬워집니다.
7. 전동공구, 부속품, 공구 비트는 작업 조건과 작업 내용을 고려하여 선택하고, 이 설명서에 따라 사용하여 주십시오. 전동공구를 지정된 용도와 달리 사용하면 위험한 상황이 초래될 수 있습니다.
8. 손잡이와 그림 표면은 항상 건조한 상태를 유지하고, 기름과 윤활유가 묻지 않도록 주의하여 주십시오. 이 그러한 손잡이와 그림 표면으로는 예기치 않은 상황에서 안전한 조작이나 제어를 할 수 없게 됩니다.
9. 공구를 사용할 때는 엄힐 수 있는 천 소재 작업 장갑을 착용하지 마십시오. 천 소재 작업 장갑이 가동 부분에서 얽히면 부상을 입을 수 있습니다.

배터리 공구의 사용 및 관리

1. 제조자가 지정한 충전기로만 충전하여 주십시오. 한 가지 형태의 배터리 팩에 적합한 충전기는 다른 배터리 팩과 함께 사용하면 위험을 야기할 수 있습니다.
2. 지정된 배터리 팩으로만 전동공구를 사용하여 주십시오. 다른 배터리 팩을 사용하면 대인 상해 및 화재의 위험이 야기될 수 있습니다.
3. 배터리 팩을 사용하지 않을 때는 양 전극이 통하도록 하는 종이 클립, 동전, 열쇠, 못, 나사 및 기타 소형 금속 물질을 주변에 두지 마십시오. 배터리 전극을 단락시켜 화상이나 화재가 일어날 수 있습니다.
4. 험한 환경에서 사용할 경우 배터리에서 배터리 팩이 누출될 수 있으므로 몸에 닿지 않도록 주의하십시오. 실수로 접촉한 경우에는 물로 씻어 주십시오. 액체가 눈에 들어간 경우에는 의사를 찾아가십시오. 배터리에서 흘러나온 액체는 염증이나 화상을 일으킬 수 있습니다.
5. 손상되거나 개조된 배터리 팩 혹은 공구를 사용하지 마십시오. 손상되거나 개조된 배터리는 예기치 못한 현상으로 화재, 폭발 또는 부상으로 이어질 수 있습니다.
6. 배터리 팩이나 공구를 불 또는 너무 높은 온도에 노출시키지 마십시오. 불이나 130° C 이상의 높은 온도에 노출시키면 폭발의 원인이 될 수 있습니다.
7. 충전에 관한 모든 지시를 따르고, 설명서에 지정된 온도 범위 밖에서 배터리 팩 혹은 공구를 충전하지 마십시오. 지정된 온도 범위 밖 또는 부적절한 충전은 배터리에 손상을 주고 화재의 위험을 높일 수 있습니다.

서비스

1. 자격을 갖춘 전문가가 마끼다 순정부품을 사용하여 본 제품을 수리하도록 하여 주십시오. 그러면 전동 공구를 안전하게 사용하는 데 도움이 됩니다. 만일 전원 코드의 대치가 필요하면 이는 안전사고를 피하기 위해 제조자나 대리점에 의해 행해집니다.
2. 손상된 배터리 팩을 점검하지 마십시오. 배터리 팩은 제조업체 또는 공인 서비스 센터에서만 점검해야 합니다.
3. 주유 및 부속품의 교환 시에는 설명서의 지시를 따라 주십시오.

충전 스크류드라이버 안전 경고

1. 조임구가 숨겨진 와이어에 접촉할 수 있는 곳에서 작업 시에는 반드시 절연 그림 표면으로 전동공구를 잡아 주십시오. '전기가 통하는' 와이어와 접촉한 조임구는 전동공구의 금속 부분에 '전기를 통하게' 해서 작업자가 전기 감전될 수 있습니다.
2. 안정된 자세를 유지하여 주십시오.
3. 높은 곳에서 공구를 사용할 때는 밑에 사람이 없는지 확인하여 주십시오.
4. 공구를 단단히 잡아 주십시오.
5. 회전부에 손을 대지 마십시오.
6. 작동 직후에 비트나 작업물을 손으로 만지면 너무 뜨거워서 화상을 입을 수 있습니다.
7. 항상 바이스나 이와 유사한 고정용 장치를 사용하여 작업물을 고정해 주십시오.
8. 공구 사용에 따라 손상될 경우 위험을 일으킬 수 있는 전기 케이블, 수도관, 가스관 등이 없는지 확인하십시오.

본 취급 설명서를 잘 보관하여 주십시오.

▲경고: 여러 번 사용해 익숙해졌다 해도 긴장을 늦추지 말고 항상 안전수칙을 지켜주시기 바랍니다.

본 취급 설명서의 안전 수칙을 따르지 않거나 잘못 사용하면 심각한 대인 상해가 일어날 수 있습니다.

배터리 카트리지에 대한 중요한 안전 규칙

1. 배터리 카트리지를 사용하기 전에 (1) 배터리 충전기 (2) 배터리 (3) 배터리를 사용하는 제품에 관한 모든 지시사항 및 주의 표식을 숙지하여 주십시오.
2. 배터리 카트리지를 분해하거나 개조하지 마십시오. 화재, 과열, 폭발을 유발할 수 있습니다.
3. 작동 시간이 지나치게 짧아진 경우에는 작동을 즉시 멈춰 주십시오. 과열이나 화상 혹은 폭발할 위험이 있습니다.
4. 전해질이 눈에 들어간 경우에는 깨끗한 물로 씻어낸 다음 즉시 치료를 받으십시오. 시력을 잃을 수 있습니다.
5. 배터리 카트리지를 단락시키지 마십시오:
 - (1) 전도성 물질을 단자에 대지 마십시오.
 - (2) 못, 동전 등과 같은 금속 물질이 들어 있는 용기에 배터리 카트리지를 보관하지 마십시오.
 - (3) 배터리 카트리지를 물이나 비에 노출시키지 마십시오.

배터리가 단락되어 과전류, 과열, 화상 및 고장이 일어날 수 있습니다.

6. 온도가 50° C 이상 되는 곳에서 공구와 배터리 카트리지를 보관하거나 사용하지 마십시오.

7. 심하게 손상되었거나 완전히 닳은 경우라도 배터리 카트리지를 태우지 마십시오. 배터리 카트리지가 폭발할 수 있습니다.
8. 배터리 카트리지를 뜻으로 박거나 자르거나 부수거나 던지거나 떨어뜨리지 말고 딱딱한 물건으로 배터리 카트리지를 두드리지 마십시오. 화재, 과열, 폭발을 유발할 수 있습니다.
9. 손상된 배터리를 사용하지 마십시오.
10. 포함된 리튬이온 배터리는 위험을 규정 요건을 따릅니다. 제3자, 포워딩 업체와 같은 상업적 운송을 이용할 때는 포장 및 라벨에 대한 특별 요건이 반드시 준수되어야 합니다. 그 품목의 운송 준비에는 위험 물질 전문가에게 상담하십시오. 또한 좀 더 세부적인 것은 각 국가 규정에 따르십시오. 테이프를 붙이거나 개방 접점을 가린 상태로 포장을 해서 운송용 상자 안에서 배터리가 움직이지 못하도록 하십시오.
11. 배터리 카트리지를 폐기할 때는 공구에서 배터리를 꺼내 안전한 장소에 폐기하십시오. 배터리 처리에 관해서는 지역 규정에 따르십시오.
12. 배터리는 마끼다가 지정한 제품에만 사용하십시오. 배터리를 호환성이 없는 제품에 설치하면 화재, 과열, 폭발 또는 전해질 누출을 유발할 수 있습니다.
13. 공구를 장시간 사용하지 않으면 공구에서 배터리를 제거해야 합니다.
14. 사용 중 및 사용 후에는 배터리 카트리지에 열이 가해져 화상이나 저온 화상을 유발할 수 있습니다. 뜨거운 배터리 카트리지를 다룰 때는 취급에 주의하십시오.
15. 사용 직후에는 화상을 입을 정도로 뜨거워질 수 있으므로 공구의 단자를 만지지 마십시오.
16. 배터리 카트리지의 단자, 구멍, 홈에 부스러기, 먼지 또는 흙이 들어가지 않도록 주의하여 주십시오. 공구나 배터리 카트리지의 발열, 발화, 파열, 오작동을 일으켜 화상이나 부상을 입을 수 있습니다.
17. 공구가 고전압 전력선 근처에서의 사용을 지원하지 않는다면 배터리 카트리지를 고전압 전력선 근처에서 사용하지 마십시오. 공구 또는 배터리 카트리지가 오작동하거나 고장 날 수 있습니다.
18. 어린이의 손이 닿지 않는 곳에 배터리를 보관하십시오.

본 취급 설명서를 잘 보관하여 주십시오.

▲주의: 정품 마끼다 배터리만 사용하십시오. 순정품이 아닌 마끼다 배터리 또는 개조된 배터리를 사용하면 배터리 폭발이 발생하여 화재, 개인 부상 및 손상의 원인이 될 수 있습니다. 또한, 마끼다 공구 및 충전기에 대한 미끼다 보증이 무효가 됩니다.

배터리 수명을 최대한으로 유지하는 방법

1. 완전히 방전되기 전에 배터리 카트리지를 충전합니다. 공구의 힘이 약해진 것을 감지했을 때 공구의 작동을 멈추고 배터리 카트리지를 충전합니다.
2. 완전히 충전된 배터리 카트리지를 재충전하지 마십시오. 과충전은 배터리의 수명을 단축시킵니다.
3. 실내 온도 10° C~40° C에서 배터리 카트리지를 충전합니다. 충전하기 전에 뜨거운 배터리 카트리지를 식힙니다.
4. 배터리 카트리지를 사용하지 않을 때는 공구 또는 충전기에서 배터리를 제거하십시오.
5. 6개월 이상 장기간 배터리 카트리지를 사용하지 않을 때는 충전한 다음 보관해 주십시오.

기능 설명

⚠주의: 공구의 기능을 조정하거나 점검하기 전에는 항상 공구의 스위치가 꺼져 있고 배터리가 분리되어 있는지 확인해 주십시오.

배터리 카트리지 설치 및 제거

⚠주의: 배터리 카트리지를 장착하거나 제거하기 전에는 반드시 공구의 스위치를 끕니다.

⚠주의: 배터리 카트리지를 장착하거나 제거할 때 공구와 배터리 카트리지를 단단히 잡아 주십시오. 공구와 배터리 카트리지를 단단히 잡지 않으면 손에서 미끄러져 공구와 배터리 카트리지에 손상이 생기고 대인 상해 또한 일어날 수 있습니다.

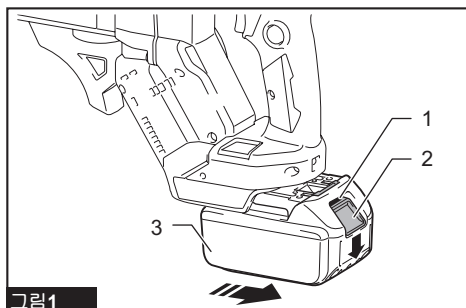


그림1

▶ 1. 적색 표시기 2. 버튼 3. 배터리 카트리지

배터리 카트리지를 분리하려면 카트리지 전면에 있는 버튼을 밀면서 공구에서 빼냅니다.

배터리 카트리지를 장착하려면 하우징의 홈에 배터리 카트리지의 돌출부를 맞추고 그대로 밀어 넣습니다. 딸각 소리가 나면서 제자리에 들어가 잠길 때까지 쪽 밀어 넣습니다. 그림과 같이 적색 표시기가 보이면 완전히 잠긴 것이 아닙니다.

⚠주의: 적색 표시기가 보이지 않을 때까지 배터리 카트리지를 완전히 장착합니다. 그렇지 않으면 공구에서 분리되어 작업자나 주변 사람에게 상해를 입힐 수 있습니다.

⚠주의: 배터리 카트리지를 힘으로 장착하지 마십시오. 카트리지가 쉽게 들어가지 않으면 정확하게 삽입한 것이 아닙니다.

공구/배터리 보호 시스템

공구에는 공구/배터리 보호 시스템이 장착되어 있습니다. 이 시스템은 자동으로 모터의 전원을 차단해 공구와 배터리 수명을 연장시킵니다. 공구나 배터리가 다음 중 한 가지 상황이 되면 사용하면 공구가 자동으로 작동을 멈춥니다.

과부하 방지

공구/배터리가 비정상적으로 높은 전류가 필요한 방법으로 작동하면, 공구가 자동으로 멈춥니다. 이런 경우 공구를 끄고 공구의 과부하를 초래하는 용도로의 사용을 중지합니다. 그런 다음 공구를 켜고 다시 시작합니다.

과열 방지

공구/배터리가 과열되면 공구 작동이 자동으로 멈춥니다. 이런 경우, 공구를 다시 켜기 전에 공구/배터리를 식힙니다.

과방전 방지

배터리의 남은 용량이 부족하면 공구는 자동으로 멈춥니다. 이런 경우는 공구에서 배터리를 분리해서 충전하십시오.

경고 표시기

푸시 드라이브 모드 선택기의 표시기 램프는 공구가 다음 작동 조건에서 작동할 때 깜박이는 빨간색 표시등과 함께 경고합니다.

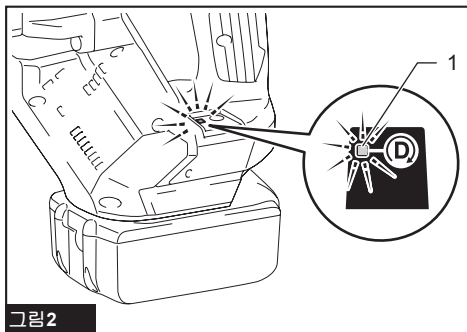


그림2

▶ 1. 표시기 램프

램프 상태	원인	해결책
빠른 깜박임(약 1/3 초 간격)	배터리 부족	가능한 한 빨리 배터리를 충전합니다.
느린 깜박임(약 1초 간격)	과열	공구를 다시 켜기 전에 공구가 식을 때까지 기다립니다.

참고: 배터리 상태 및 작동 조건에 따라 과방전 경고가 표시될 수 있습니다.

남아 있는 배터리 용량 표시

이 표시기가 있는 배터리 카트리지 전용

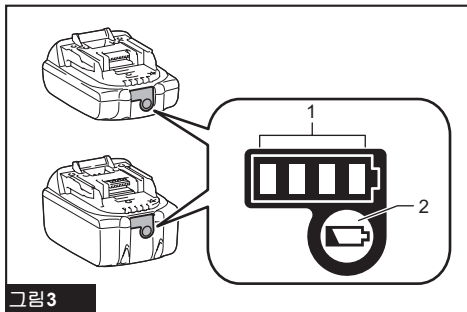


그림3

▶ 1. 표시기 램프 2. 확인 버튼

배터리 카트리지에 있는 확인 버튼을 눌러 배터리의 남은 용량을 표시합니다. 표시기 램프가 몇 초간 켜집니다.

표시기 램프			남은 용량
켜짐	꺼짐	깜빡임	
			75% - 100%
			50% - 75%
			25% - 50%
			0% - 25%
			배터리를 충전합니다
			배터리가 고장일 수 있습니다.

참고: 사용 상태와 주변의 온도에 따라 실제 용량보다 조금 다르게 표시될 수 있습니다.

참고: 배터리 보호 시스템이 작동하면 첫 번째(맨 왼쪽) 표시기 램프가 깜빡입니다.

원하는 나사 길이 설정

모델 DFR452

이 공구는 포지티브 잠금 나사 길이를 4가지로 설정할 수 있습니다. 스톱퍼 베이스의 상단 표면에 있는 레버를 누르면서 스톱퍼 베이스를 안팎으로 밀어서 원하는 나사 길이의 숫자(라벨에 표시됨)를 읽기 창에 표시합니다. 원하는 나사 길이에 할당된 숫자에 대한 자세한 내용은 다음 표를 참조하십시오.

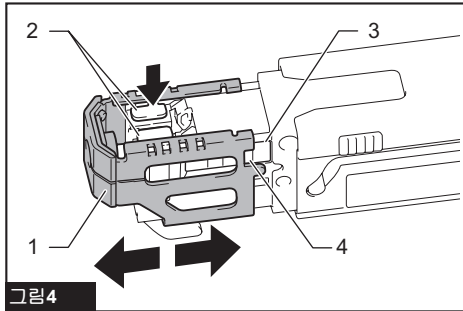


그림4

▶ 1. 스톱퍼 베이스 2. 레버 3. 라벨 4. 읽기 창

라벨에 표시된 숫자	나사 길이 범위
20	20mm(3/4")
25	25mm~28mm(1" ~1-1/8")
32	28mm~35mm(1-1/8" ~1-3/8")
41	35mm~41mm(1-3/8" ~1-5/8")

모델 DFR551

이 공구는 포지티브 잠금 나사 길이를 7가지로 설정할 수 있습니다. 스톱퍼 베이스의 상단 표면에 있는 레버를 누르면서 스톱퍼 베이스를 안팎으로 밀어서 원하는 나사 길이의 숫자(라벨에 표시됨)를 읽기 창에 표시합니다. 원하는 나사 길이에 할당된 숫자에 대한 자세한 내용은 다음 표를 참조하십시오.

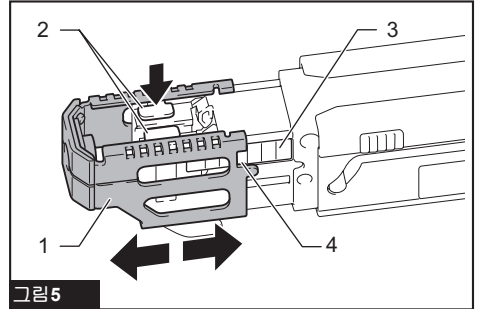


그림5

▶ 1. 스톱퍼 베이스 2. 레버 3. 라벨 4. 읽기 창

라벨에 표시된 숫자	나사 길이 범위
25	25mm(1")
30	25mm~30mm(1" ~1-3/16")
35	30mm~35mm(1-3/16" ~1-3/8")
40	35mm~40mm(1-3/8" ~1-9/16")
45	40mm~45mm(1-9/16" ~1-3/4")
50	45mm~50mm(1-3/4" ~2")
55	50mm~55mm(2" ~2-3/16")

박기 작업 깊이 조정

스톱퍼 베이스의 앞면을 누르고 피더 박스를 케이싱 안으로 끝까지 누릅니다. 그 위치를 유지하면서 조정 다이얼을 돌려 드라이버 비트 끝이 스톱퍼 베이스의 앞면에서 약 6mm 정도 나오도록 합니다.

시험용 나사를 박습니다. 작업을 표면 위로 나사 머리가 나오면 조정 다이얼을 A 방향으로 돌리고, 나사 머리가 표면 아래로 들어가면 B 방향으로 조정 다이얼을 돌립니다.

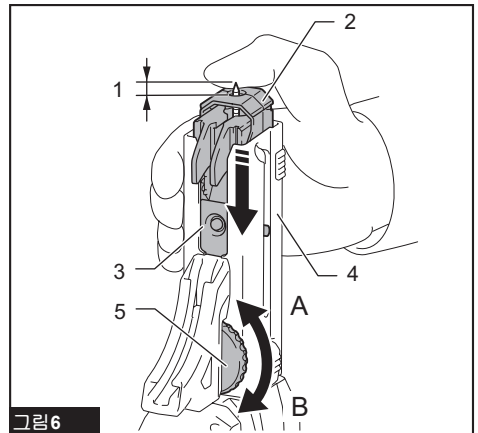


그림6

▶ 1. 약 6mm 2. 스톱퍼 베이스 3. 피더 박스 4. 케이싱 5. 조정 다이얼

스위치 작동

⚠경고: 공구에 배터리를 넣기 전에 반드시 스위치가 올바르게 작동하며 스위치를 눌렀을 때 'OFF' 위치로 되돌아오는지를 확인하여 주십시오.

공구를 가동하려면 스위치 트리거를 당깁니다. 공구의 속도는 스위치 트리거를 누르는 힘이 세지면 그에 따라 증가합니다. 멈추려면 스위치 트리거를 놓습니다. 연속으로 작동하려면 스위치 트리거를 당기고 잠금 버튼을 누른 다음 트리거를 놓습니다. 잠금 위치에서 공구를 멈추려면 스위치 트리거를 완전히 당겼다가 놓습니다.

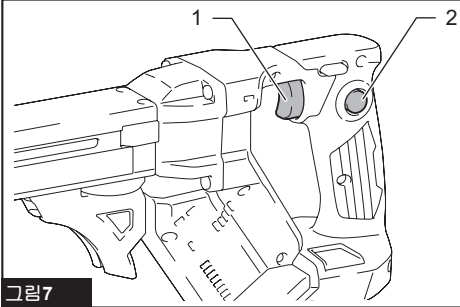


그림7

▶ 1. 스위치 트리거 2. 잠금 버튼

방향 전환 스위치 작동

⚠주의: 공구를 작동하기 전에 회전방향을 먼저 확인하여 주십시오.

⚠주의: 공구가 완전히 멈춘 다음에만 방향 전환 스위치를 사용하여 주십시오. 공구가 멈추기 전에 회전방향을 바꾸면 공구에 손상이 갈 수 있습니다.

⚠주의: 공구를 사용하지 않을 때는 방향 전환 스위치를 중립 위치에 놓아 주십시오.

본 공구에는 회전방향을 전환하기 위한 방향 전환 스위치가 있습니다. A쪽을 누르면 시계 방향으로 회전하고 B쪽을 누르면 시계 반대 방향으로 회전합니다. 방향 전환 스위치가 중립에 위치하면 스위치를 당길 수 없습니다.

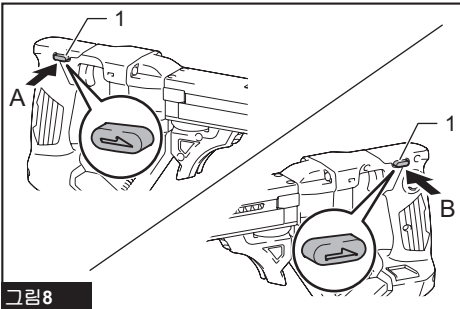


그림8

▶ 1. 방향 전환 스위치 레버

푸시 드라이브 모드

푸시 드라이브 모드에서 드라이버 비트는 스톱퍼 베이스로 박을 표면에 압력을 가해야만 회전하므로 공회전 상태에서는 모터의 전원 공급을 차단하여 배터리를 절약할 수 있습니다.

푸시 드라이브 모드를 선택하려면 스위치 트리거를 살짝 당겼다가 놓은 후 재빨리 모드 선택 버튼을 누릅니다. 그러면 푸시 드라이브 모드 선택기의 표시기 램프가 켜집니다.

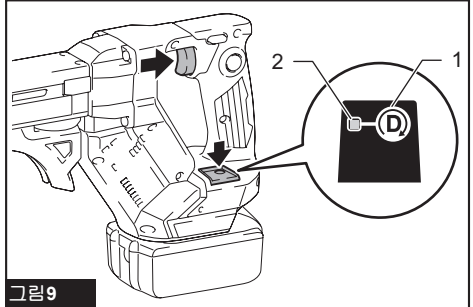


그림9

▶ 1. 모드 선택 버튼 2. 표시기 램프

참고: 푸시 드라이브 모드는 스위치 트리거가 잠긴 상태로 8시간이 지나면 자동으로 비활성화되고 스위치가 작동하지 않게 됩니다. 공구를 다시 가동하려면 스위치 트리거를 완전히 당겨 잠금 버튼을 해제하고 트리거를 다시 당깁니다.

조립

⚠주의: 공구에 무언가 작업을 하기 전에는 항상 공구의 스위치가 꺼져 있고 배터리가 제거되어 있는지를 확인하여 주십시오.

드라이버 비트 제거 및 설치

⚠주의: 부품과 부착물을 재조립하는 동안 나사의 날카로운 모서리를 만지지 않도록 주의하십시오.

⚠주의: 부품과 부착물을 조심스럽게 다루십시오. 설치 및 제거 시 부품 및 부착물 본체를 항상 단단히 잡고 손에서 떨어지거나 미끄러지지 않도록 하십시오.

1. 케이싱 양쪽에 있는 해제 버튼을 누른 상태에서 케이싱을 당겨서 분리합니다.

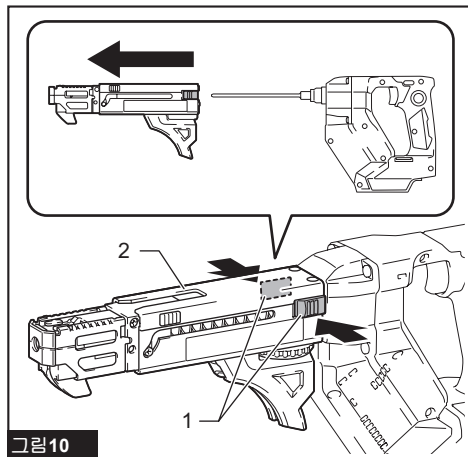


그림10

▶ 1. 해제 버튼 2. 케이싱

2. 드라이버 비트를 제거하려면 스프링들을 기어 하우징으로 밀면서 드라이버 비트를 잡아당깁니다.

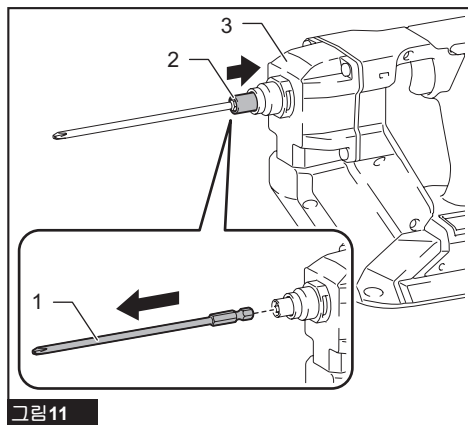


그림11

▶ 1. 드라이버 비트 2. 스프링 3. 기어 하우징

3. 드라이버 비트를 설치하려면 스프링들을 기어 하우징으로 밀면서 드라이버 비트를 스프링 구멍에 최대한 깊이 넣습니다. 그리고 스프링들을 놓아 드라이버 비트를 고정합니다.

4. 본체를 단단히 잡고 케이싱 양쪽에 있는 해제 버튼이 제자리에 들어가 잠길 때까지 케이싱을 기어 하우징에 다시 맞춥니다.

나사 스트립 설치

나사 스트립을 케이싱의 나사 스트립 가이드를 통과해 넣은 다음 피더 박스의 나사 로딩 가이드를 통과해 넣습니다.

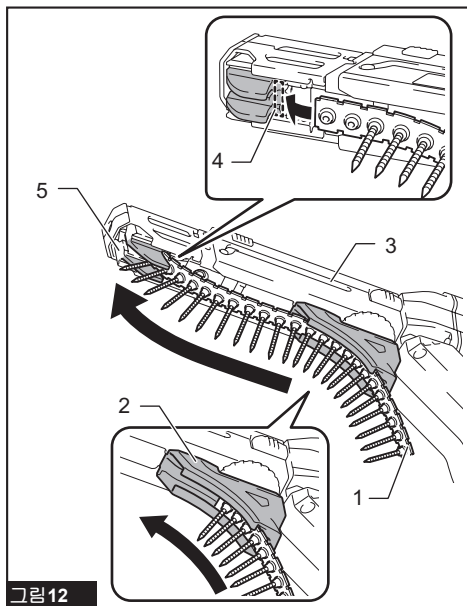


그림12

▶ 1. 나사 스트립 2. 나사 스트립 가이드 3. 케이싱 4. 나사 로딩 가이드 5. 피더 박스

유의사항: 박을 위치 옆의 두 번째 줄에 첫 번째 나사를 맞춰야 합니다.

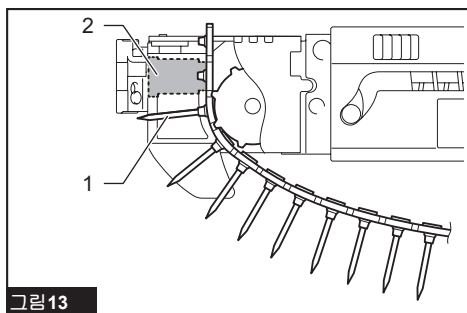


그림13

▶ 1. 첫 번째 나사 2. 박을 위치

나사 스트립 제거

나사 스트립을 제거하려면 피더 박스 위로 당겨 빼냅니다.

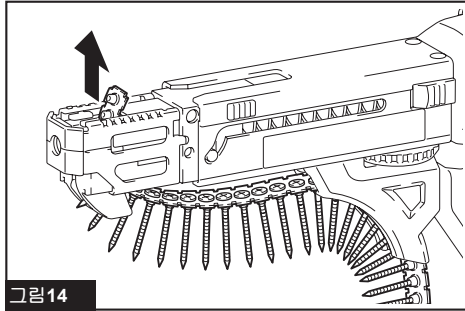


그림14

나사 스트립은 피더 박스의 역버튼을 누른 상태에서 피더 박스 아래쪽으로 당길 수 있습니다.

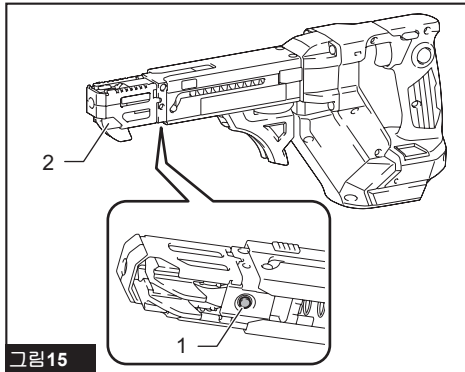


그림15

▶ 1. 역버튼 2. 피더 박스

갈고리 장착

⚠경고: 걸이용/장착용 부품은 의도된 목적으로만 사용하십시오(예: 작업 중간 또는 휴식 시간에 공구 벨트에 공구 걸기).

⚠경고: 훅에 너무 많은 힘이나 불규칙한 과중으로 인해 공구가 손상되어 부상을 입을 수 있으므로 과부하가 걸리지 않도록 주의하십시오.

⚠주의: 갈고리를 장착할 때는 나사로 단단히 고정해 주십시오. 단단하게 설치하지 않으면 갈고리가 공구에서 떨어져 나와 상해의 원인이 될 수 있습니다.

⚠주의: 훅드를 해제하기 전에 공구를 단단히 걸어야 합니다. 훅을 불충분하거나 치우치게 걸면 떨어져 부상을 입을 수 있습니다.

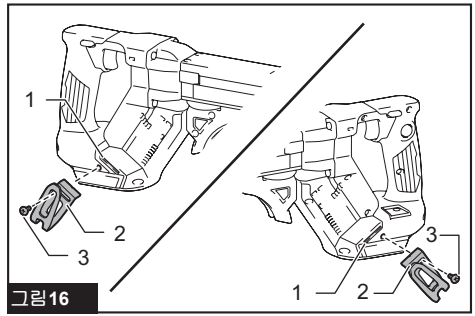


그림16

▶ 1. 훅 2. 갈고리 3. 나사

갈고리는 공구를 잠시 걸어둘 때 편리합니다. 공구의 어느 쪽에나 설치할 수 있습니다. 갈고리를 설치하려면 아무 쪽이나 공구 톨 홈에 끼우고 나사로 고정합니다. 제거하려면 나사를 풀고 뺍니다.

구멍 사용

⚠경고: 걸이 구멍은 높은 위치에서 공구를 묶어서 사용하는 등 의도하지 않은 목적으로 사용하지 마십시오. 하중이 많이 가해지는 구멍에 베어링 응력이 가해지면 구멍이 손상되어 사용자나 주변 또는 아래에 있는 사람들이 부상을 입을 수 있습니다.

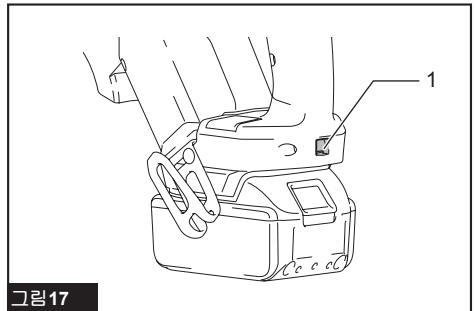


그림17

▶ 1. 걸이 구멍

공구 뒷면 하단에 있는 걸이형 구멍을 사용하여 걸이형 코드 등을 사용하여 공구를 벽에 걸 수 있습니다.

작동

박기 작업

유의사항: 작업 전에 항상 드라이버 비트가 마모되지 않았는지 확인하여 주십시오. 마모된 드라이버 비트를 교체하지 않으면 제대로 박히지 않을 수 있습니다.

유의사항: 박을 표면의 정면을 향해 공구를 잡습니다. 공구를 비둘게 잡으면 나사 머리가 손상되고 드라이버 비트가 마모됩니다. 이로 인해 제대로 박히지 않을 수 있습니다.

유의사항: 작업이 끝날 때까지 항상 박을 표면을 향해 공구를 단단히 잡아 주십시오. 그렇지 않으면 나사가 제대로 조여지지 않습니다.

유의사항: 이미 나사가 박힌 곳에 다른 나사를 박지 마십시오.

유의사항: 나사 없이 공구를 작동하지 마십시오. 박을 표면이 손상됩니다.

유의사항: 피더 박스의 미는 면에 기름이나 그리스를 바르지 마십시오.

스위치 트리거를 당겨 공구를 켭니다. 박을 표면의 정면을 향해 공구를 단단히 잡습니다. 나사가 자동으로 박을 위치로 이동하고 박힙니다.

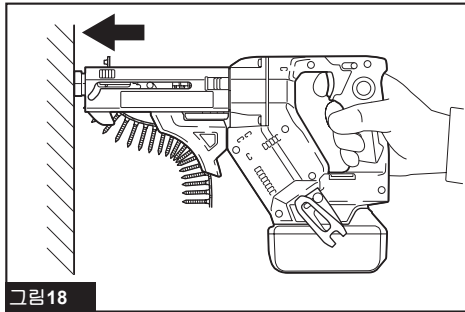


그림18

푸시 드라이브 모드에서 박기 작업

1. 스위치 트리거를 살짝 당겼다가 놓습니다. 그런 다음 모드 선택 버튼을 빠르게 누릅니다.

푸시 드라이브 모드 선택기의 표시기 램프가 켜지고 푸시 드라이브 모드가 활성화됩니다.

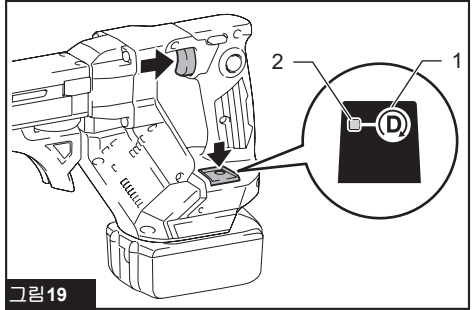


그림19

▶ 1. 모드 선택 버튼 2. 표시기 램프

2. 스위치 트리거를 당기면서 잠금 버튼을 누른 다음 스위치 트리거를 놓습니다.

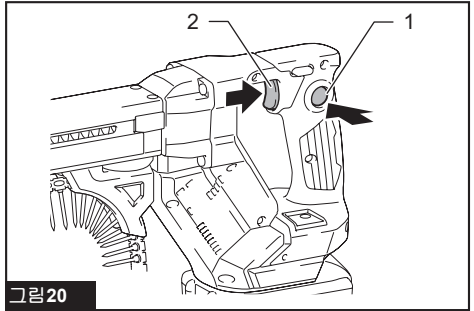


그림20

▶ 1. 잠금 버튼 2. 스위치 트리거

참고: 푸시 드라이브 모드를 선택하고 트리거를 잠그는 동안에는 모터가 무부하 상태에서 회전하지 않아 전력 소비를 최소화할 수 있습니다.

3. 박을 표면을 향해 공구를 단단히 잡은 다음 앞으로 힘을 줍니다.

나사가 자동으로 박을 위치로 이동해 최고 속도로 박힙니다.

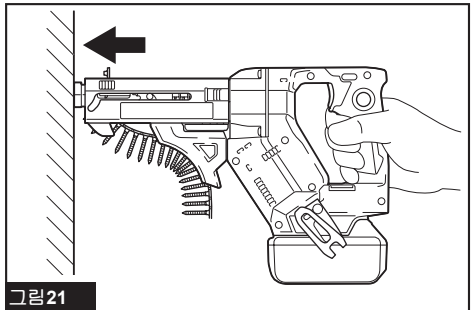


그림21

모서리 박기

⚠주의: 벽과의 거리가 **15mm** 이하의 가까운 위치 또는 벽에 닿은 상태에서 스토퍼 베이스를 장착한 채 박으면 나사 머리가 손상되거나 드라이버 비트가 마모될 수 있습니다. 이로 인해 나사가 제대로 박히지 않거나 공구가 고장 날 수 있습니다.

이 공구는 그림과 같이 벽에서 **15mm** 떨어진 위치에서 사용할 수 있습니다.

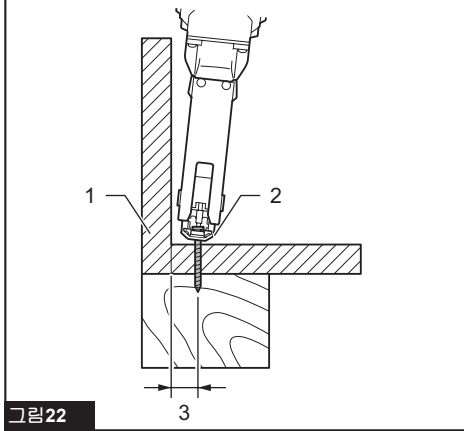


그림 22

▶ 1. 벽 2. 스토퍼 베이스 3. 15mm

플기 작업

⚠주의: 공구를 작동하기 전에 회전방향을 먼저 확인하여 주십시오.

⚠주의: 공구가 완전히 멈춘 다음에만 방향 전환 스위치를 사용하여 주십시오. 공구가 멈추기 전에 회전방향을 바꾸면 공구에 손상이 갈 수 있습니다.

이 공구를 사용하면 나사를 조일 때는 오른쪽(시계 방향)으로, 나사를 풀 때는 왼쪽(반시계 방향)으로 드라이버 비트 회전 방향을 쉽게 변경할 수 있습니다.

1. 반시계 방향으로 회전하려면 B쪽에서 방향 전환 스위치 레버를 누릅니다.

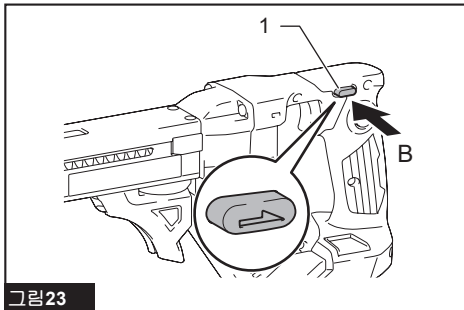


그림 23

▶ 1. 방향 전환 스위치 레버

2. 케이스 양쪽에 있는 해제 버튼을 누른 상태에서 케이스를 당겨서 분리합니다.

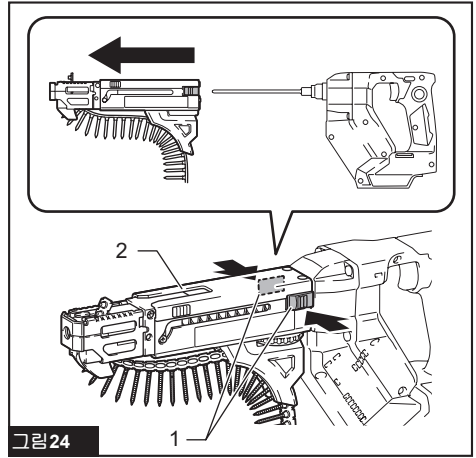


그림 24

▶ 1. 해제 버튼 2. 케이스

3. 드라이버 비트의 끝을 나사 머리에 넣어 풀어줍니다.

4. 공구를 나사에 단단히 대고 스위치 트리거를 눌러 가동합니다.

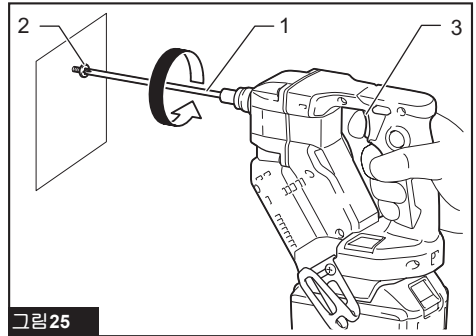


그림 25

▶ 1. 드라이버 비트 2. 나사 머리 3. 스위치 트리거

5. 작동을 마친 후에는 케이스를 제자리에 들어가 잠길 때까지 기어 하우징에 다시 맞춥니다.

유지 보수

⚠주의: 점검 또는 유지 보수 작업을 하기 전에는 항상 공구의 스위치가 꺼져 있고 배터리 카트리지가 분리되어 있는지 확인하여 주십시오.

유의사항: 휘발유, 벤진, 시너, 알코올 등을 사용하지 마십시오. 변색 또는 변형되거나 금이 갈 수 있습니다.

제품의 안전과 신뢰성을 유지하기 위해, 수리 및 기타 유지 보수 또는 조정 시에는 항상 마끼다 순정 부품을 사용하는 마끼다 공인 서비스 센터나 공장 서비스 센터를 이용하여 주십시오.

사용 후

정기적으로 마른 천이나 비눗물에 약간 적신 천을 사용하여 도구를 닦아 주십시오.

Makita Corporation
3-11-8, Sumiyoshi-cho,
Anjo, Aichi 446-8502 Japan
www.makita.com

885905A154 KO 20211011
