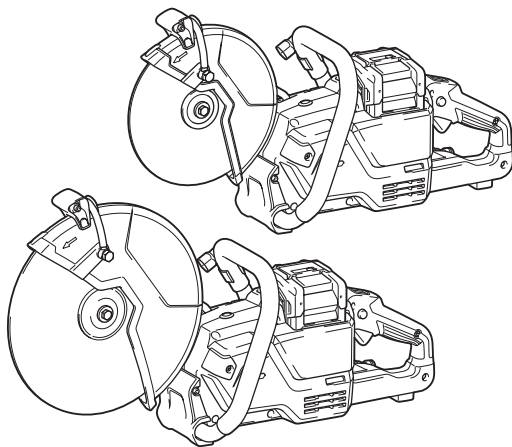


취급 설명서



충전 파워컷터

CE003G
CE004G



사용하기 전에 읽어 주십시오.

사양

모델:	CE003G	CE004G
휠 직경	230mm	305mm
최대 휠 두께	3.0mm	5.0mm
최대 절단 깊이	88mm	121mm
공구 속도	6,600/min	5,000/min
정격 전압	D.C. 36V~40V 최대	
급수 최대 허용 압력	5 bar	
전체 길이	603mm	663mm
중량	6.4~7.4kg	6.7~7.7kg
보호 등급	IPX4	

- 지속적인 연구, 개발로 인해 여기에 기재된 사양은 예고 없이 변경될 수 있습니다.
- 사양은 국가별로 상이할 수 있습니다.
- 배터리 카트리지를 포함한 부착품에 따라 무게가 달라질 수 있습니다. 유럽 전동공구 협회에서 2014년 1월에 정의한 절차에 따른 가장 가벼운 조합과 가장 무거운 조합이 표에 나와 있습니다.

사용 가능한 배터리 카트리지 및 충전기

배터리 카트리지	BL4040 / BL4040F* / BL4050F* / BL4080F* *: 권장 배터리
충전기	DC40RA / DC40RB / DC40RC / DC40WA

- 위에 기재된 일부 배터리 카트리지 및 충전기는 거주 지역에 따라 이용할 수 없는 경우가 있습니다.

⚠경고: 배터리 카트리지와 충전기는 위에 기재된 것만 사용하셔야 합니다. 다른 배터리 및 충전기를 사용하면 대인 상해 및/또는 화재의 위험이 야기될 수 있습니다.

권장 코드 연결 전원

배부식 내장형 배터리	PDC1200 / PDC1500
-------------	-------------------

- 위에 기재된 코드 연결 전원은 거주 지역에 따라 이용할 수 없는 경우가 있습니다.
- 코드 연결 전원을 사용하기 전에 제품에 적힌 지침 및 주의 표시를 읽어 주십시오.

기호

다음은 본 공구에 사용된 기호를 나타냅니다. 사용하시기 전에 그 의미를 숙지하여 주십시오.



취급 설명서를 참조하여 주십시오.



보안경을 착용하여 주십시오.



EU 국가만 해당
장비에는 위험한 부품이 존재하기 때문에 전기 및 전자 장비, 축전지, 배터리 폐기물은 환경과 인체 건강에 부정적인 영향을 미칠 수 있습니다.
전기 및 전자 가전제품 또는 배터리는 가정용 쓰레기와 함께 폐기하지 마십시오!
전기 및 전자 장비 폐기물, 축전지 및 배터리와 축전지 및 배터리 폐기물에 대한 유럽 지침과 이에 따른 국내법에 따라, 전기 장비, 배터리, 축전지 폐기물은 따로 수거하여 환경 보호 규정에 따라 운영되는 별도의 자치제 폐기물 수거 장소로 전달해야 합니다.
장비에 있는 X자 표시된 바퀴 달린 쓰레기통 기호가 이를 나타냅니다.

용도

본 공구는 다이아몬드 휠로 석재를 자르는 데 사용됩니다.

안전 경고

일반 안전 경고

⚠경고 이 전동공구와 함께 제공된 모든 안전 경고, 지침, 일러스트와 사양을 숙지하여 주십시오. 아래에 열거된 사용 방법을 모두 따르지 않으면 감전, 화재 및/또는 심각한 부상의 원인이 됩니다.

본 경고와 사용설명서를 잘 보관하여 주십시오.

아래의 모든 경고에서 '전동공구' 라고 하는 것은 전원선으로 작동하는 전동공구와 배터리로 작동하는 충전식 전동공구를 의미합니다.

작업장의 안전

1. 작업장을 충분히 밝고 깨끗하게 유지하여 주십시오. 어질러지고 어두운 작업장은 사고의 원인이 됩니다.

2. 인화성 액체, 가스 또는 분진과 같이 폭발성 물질이 있는 환경에서 전동공구를 사용하지 마십시오. 전동공구에서 튀는 불꽃으로 분진이나 가스가 점화될 수 있습니다.
3. 전동공구가 작동되고 있을 때는 작업자 이외의 사람이나 어린이들의 접근을 막아 주십시오. 주위가 산만하면 제어력을 상실할 수 있습니다.

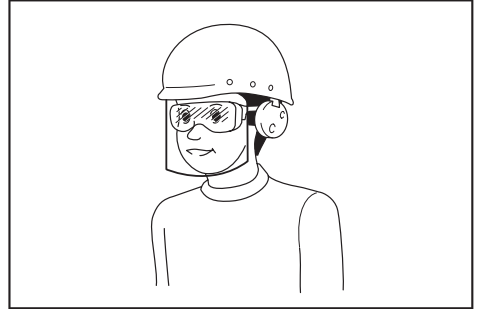
전기 안전

1. 전동공구의 플러그는 콘센트에 맞아야 합니다. 플러그를 절대로 개조하지 마십시오. 접지된 전동공구에 다른 플러그를 연결하여 사용하지 마십시오. 개조하지 않은 플러그와 규격의 콘센트는 감전의 위험을 줄여 줍니다.
2. 파이프, 난방기, 레인지, 냉장고와 같이 접지된 표면에 신체 접촉을 피하여 주십시오. 작업자의 몸이 닿을 경우 감전의 위험이 증가합니다.
3. 전동공구를 비나 습기에 노출시키지 마십시오. 물이 전동공구에 들어갈 경우 감전의 위험이 증가합니다.
4. 코드를 함부로 다루지 마십시오. 코드를 당겨 전동공구를 이동하거나 플러그를 뽑지 마십시오. 열, 오일, 날카로운 모서리, 회전부분부터 코드를 멀리하여 주십시오. 코드가 손상되거나 영기면 감전의 위험이 증가합니다.
5. 전동공구를 실외에서 사용할 경우에는 실외용 연결코드를 사용하여 주십시오. 실외용 연결선은 감전의 위험을 줄여 줍니다.
6. 습도가 높은 곳에서 작업할 경우 누전차단기(RCD)를 사용하여 주십시오. RCD의 사용은 감전의 위험을 줄여 줍니다.
7. 전동 공구는 사용자에게 해를 끼치지 않는 전자기장(EMF)을 생성할 수 있습니다. 하지만 심박 조율기 및 기타 비슷한 의료 장치의 사용자는 본 전동 공구를 사용하기 전에 해당 장치의 제조사 및/또는 의사에게 조언을 구해야 합니다.

작업자 안전

1. 전동공구를 사용할 때는 방심하지 말고 어떤 작업을 하고 있는지 항상 주목하며 상식적으로 생각하며 작업하여 주십시오. 피곤하거나, 약을 복용했거나, 술을 마신 다음에는 전동공구를 사용하지 마십시오. 전동공구를 사용하는 동안 잠깐이라도 방심하면 심각한 상해 사고가 일어날 수 있습니다.
2. 안전 장비를 사용하여 주십시오. 항상 보안경을 착용하여 주십시오. 작업 환경에 적절하게 방진 마스크, 미끄럼방지 작업화, 작업모자, 귀마개와 같은 안전장비를 사용하면 상해를 줄일 수 있습니다.
3. 실수로 공구가 가동되지 않도록 하십시오. 공구를 이동하거나 들어올리거나 배터리를 전원을 연결하기 전에 스위치가 꺼져 있는지를 먼저 확인하여 주십시오. 전동공구의 스위치에 손가락을 넣은 상태로 이동하거나 스위치가 켜진 상태에서 플러그를 연결하면 사고가 날 수 있습니다.
4. 전동공구를 작동시키기 전에 먼저 조절기 또는 렌치를 제거하여 주십시오. 전동공구의 회전부에 렌치나 키가 끼어 있으면 상해의 원인이 됩니다.
5. 무리한 자세로 작업하지 마십시오. 항상 양발을 고정시켜 균형을 유지하여 주십시오. 예기치 않은 상황이 발생해도 전동공구를 잘 제어할 수 있습니다.
6. 적절한 복장으로 작업하여 주십시오. 헐렁한 옷이나 장신구를 착용하지 마십시오. 회전부에 머리카락, 의류가 끼이지 않도록 주의하여 주십시오. 헐렁한 의류나, 장신구, 긴 머리카락은 회전부에 빨려 들어갈 수 있습니다.

7. 방진 및 집진 장비에 연결할 경우에는 제대로 연결하여 바르게 사용하여 주십시오. 집진 장비를 사용하면 먼지로 발생하는 위험을 줄일 수 있습니다.
8. 잘못된 공구 사용으로 익숙해졌다고 방심하거나 공구 안전 수칙을 무시하지 마십시오. 부주의한 행동은 순식간에 심각한 대인 상해를 야기할 수 있습니다.
9. 전기 공구 사용 시에 발생할 수 있는 부상을 방지하기 위해 항상 보호용 고글을 착용하십시오. 고글은 미국의 ANSI Z87.1, 유럽의 EN 166 또는 호주/뉴질랜드의 AS/NZS 1336을 준수한 것이어야 합니다. 호주/뉴질랜드에서는 얼굴 보호를 위해서 보호면(페이스 쉴드) 착용 또한 법적으로 규정되어 있습니다.



직원은 공구 사용자 및 작업장에 있는 다른 사람들이 적절한 안전 보호 장비를 사용하도록 해야 할 책임이 있습니다.

전동공구의 사용 및 관리

1. 전동공구를 무리하게 사용하지 마십시오. 용도에 맞는 전동공구를 사용하여 주십시오. 용도와 용량에 맞게 전동공구를 사용해야 능률적이고 안전하게 작업할 수 있습니다.
2. 스위치가 켜지거나 꺼지지 않으면 전동공구의 사용을 중단하여 주십시오. 스위치가 제대로 작동하지 않는 전동공구는 위험하므로 반드시 수리하여 주십시오.
3. 전동공구를 조정하거나, 부속품을 교환하거나, 보관하기 전에는 플러그를 뽑거나 분리가 가능하면 전동공구에서 배터리 팩을 제거해 주십시오. 이러한 안전조치는 전동공구가 예기치 않게 작동하는 위험을 줄여 줍니다.
4. 사용하지 않는 전동공구는 아이들의 손이 닿지 않는 곳에 보관하여 주시고, 전동공구나 본 설명서 내용에 익숙하지 않은 사람이 전동공구를 사용하지 않도록 하여 주십시오. 훈련받지 않은 작업자가 전동공구를 사용하는 것은 매우 위험합니다.
5. 연결 공구와 부속품을 유지 보수합니다. 회전부의 연결과 조정은 관청은지, 손상된 부분은 없는지 등 전동공구 작동에 영향을 줄 수 있는 모든 상태를 점검하여 주십시오. 공구가 손상되었으면 사용 전에 반드시 수리를 받아 주십시오. 많은 사고가 전동공구의 유지보수를 제대로 하지 않아서 발생합니다.
6. 절삭용 공구는 날카롭고 깨끗하게 유지하여 주십시오. 제대로 유지보수된 전동공구에 날카로운 절삭날을 사용하면 작업 중에 날이 걸려 움직이지 않는 경우가 적으며 제어하기 쉬워집니다.
7. 전동공구, 부속품, 공구 비트는 작업 조건과 작업 내용을 고려하여 선택하고, 이 설명서에 따라 사용하여 주십시오. 전동공구를 지정된 용도와 달리 사용하면 위험한 상황이 초래될 수 있습니다.

- 손잡이와 그림 표면은 항상 건조한 상태를 유지하고, 기름과 윤활유가 묻지 않도록 주의하여 주십시오. 미끄러운 손잡이와 그림 표면으로는 예기치 않은 상황에서 안전한 조작이나 제어를 할 수 없게 됩니다.
- 공구를 사용할 때는 얹힐 수 있는 천 소재 작업 장갑을 착용하지 마십시오. 천 소재 작업 장갑이 가동 부분에서 얹히면 부상을 입을 수 있습니다.

배터리 공구의 사용 및 관리

- 제조자가 지정한 충전기로만 충전하여 주십시오. 한 가지 형태의 배터리 팩에 적합한 충전기는 다른 배터리 팩과 함께 사용하면 위험을 야기할 수 있습니다.
- 지정된 배터리 팩으로만 전동공구를 사용하여 주십시오. 다른 배터리 팩을 사용하면 대인 상해 및 화재의 위험이 야기될 수 있습니다.
- 배터리 팩을 사용하지 않을 때는 양 전극이 통하도록 하는 종이 클립, 동전, 열쇠, 못, 나사 및 기타 소형 금속 물질을 주변에 두지 마십시오. 배터리 전극을 단락시켜 화상이나 화재가 일어날 수 있습니다.
- 험한 환경에서 사용할 경우 배터리에서 배터리 액이 누출될 수 있으므로 몸에 닿지 않도록 주의하십시오. 실수로 접촉한 경우에는 물로 씻어 주십시오. 액체가 눈에 들어간 경우에는 의사를 찾아가십시오. 배터리에서 흘러나온 액체는 염증이나 화상을 일으킬 수 있습니다.
- 손상되거나 개조된 배터리 팩 혹은 공구를 사용하지 마십시오. 손상되거나 개조된 배터리는 예기치 못한 현상으로 화재, 폭발 또는 부상으로 이어질 수 있습니다.
- 배터리 팩이나 공구를 불 또는 너무 높은 온도에 노출시키지 마십시오. 불이나 130° C 이상의 높은 온도에 노출시키면 폭발의 원인이 될 수 있습니다.
- 충전에 관한 모든 지시를 따르고, 설명서에 지정된 온도 범위 밖에서 배터리 팩 혹은 공구를 충전하지 마십시오. 지정된 온도 범위 밖 또는 부적절한 충전은 배터리에 손상을 주고 화재의 위험을 높일 수 있습니다.

서비스

- 자격을 갖춘 전문가가 마끼다 순정부품을 사용하여 본 제품을 수리하도록 하여 주십시오. 그러면 전동공구를 안전하게 사용하는 데 도움이 됩니다. 만일 전원 코드의 대치가 필요하면 이는 안전사고를 피하기 위해 제조자나 대리점에 의해 행해집니다.
- 손상된 배터리 팩을 점검하지 마십시오. 배터리 팩은 제조업체 또는 공인 서비스 센터에서만 점검해야 합니다.
- 주유 및 부속품의 교환 시에는 설명서의 지시를 따라 주십시오.

충전 컷터 안전 경고

- 공구와 함께 제공된 보호 커버는 반드시 전동공구에 단단히 부착되어 있고 최대한 안전을 지킬 수 있는 곳에 위치해 작업자가 휠에 최소한으로 노출되도록 해야 합니다. 작업자나 주변인은 휠이 돌아가는 곳 가까이에서 가지 마십시오. 보호 커버는 휠 표면이 작업자에게 튀는 것과 작업자가 실수로 휠에 닿는 것을 방지합니다.
- 전동 공구에는 다이아몬드 휠만 사용하여 주십시오. 액세서리를 전동 공구에 부착할 수 있다고 해서 안전한 작동을 보증하는 것은 아닙니다.
- 별매품에 명시된 속도는 적어도 전동공구에 표시된 최대 속도와 같아야 합니다. 부속품의 가동 속도가 공구 속도보다 빠르면 고장이 나거나 흠뻑질 수 있습니다.

- 휠은 반드시 지정된 용도로 사용해야만 합니다.
- 항상 선택한 휠에 맞는 직경의 손잡되지 않은 휠 플랜지를 사용하여 주십시오. 적절한 휠 플랜지는 휠이 파손될 위험을 줄여줍니다.
- 별매품의 외부 직경과 두께는 전동공구의 정격 능력 범위 내의 것이어야 합니다. 다른 크기의 부속품은 제대로 보호하거나 제어할 수 없습니다.
- 휠과 플랜지의 축은 반드시 전동공구 스핀들과 정확하게 맞아야 합니다. 전동공구에 설치된 기재와 맞지 않는 축구멍의 휠과 플랜지는 균형을 잃을 수 있으며, 과도하게 흔들려 제대로 제어할 수 없게 됩니다.
- 손상된 휠을 사용하지 마십시오. 사용하지 전에 항상 휠의 금과 닳은 상태를 확인하여 주십시오. 전동공구 축은 휠을 떨어뜨렸다면 손상된 부분은 없는 지 점검하고 새 휠을 설치하여 주십시오. 휠을 점검하고 설치한 다음 휠이 도는 자리에서 외부 사람과 함께 멀어져 1분 동안 무부하 최대 속도로 전동공구를 작동시켜 주십시오. 이 테스트 시간에 보통 손상된 휠은 떨어져 나갑니다.
- 안전 장비를 사용하여 주십시오. 용도에 따라 얼굴 보호대, 보호용 고글, 보안경을 사용하여 주십시오. 작업 환경에 맞게 연마재 혹은 작업용 조끼가 튀는 것을 보호할 수 있는 방진 마스크, 청력 보호대, 장갑 또는 작업용 앞치마를 사용하여 주십시오. 눈 보호 장비는 여러 작업에서 생기는 파편에서 눈을 보호하는데 반드시 필요합니다. 방진 마스크 혹은 호흡기는 작업에서 발생하는 미세입자를 정화하는데 반드시 필요합니다. 장시간 고음에 노출되면 청력을 잃을 수 있습니다.
- 작업장에 외부 사람을 들이지 마십시오. 작업장에 들어가는 사람은 반드시 개인 보호 장치를 착용하여 주십시오. 작업물의 파편이나 깨진 휠이 직접적인 작업 장소를 넘어 날아올 수 있어 상해를 입을 수 있습니다.
- 절단 부속품이 숨겨진 와이어에 접촉할 수 있는 곳에 작업할 때는 반드시 절단 그림 표면으로만 전동공구를 잡아 주십시오. '전기가 통하는' 전선과 접촉하면 노출된 전동공구의 금속 부분에 '전기가 통하게' 되어 작업자가 전기 감전될 수 있습니다.
- 부속품이 완전히 작동을 멈출 때까지 전동공구를 지면에 내려놓지 마십시오. 회전 휠이 돌아가 지면을 쳐낼 수 있으며 전동공구를 제어할 수 없게 합니다.
- 작업자 쪽에서 전동공구를 옮길 때는 작동시키지 마십시오. 실수로 회전 부속품에 닿으면 몸 쪽으로 부속품이 당겨져 못이 걸릴 수 있습니다.
- 정기적으로 전동공구의 통풍구를 청소하여 주십시오. 모터의 팬이 먼지를 흡수해 공구 안에 금속 가루가 과도하게 쌓이면 전기 재해가 일어날 수 있습니다.
- 회전이 있는 물질 가까이에서 전동공구를 사용하지 마십시오. 불꽃이 튀어 정화될 수 있습니다.

반동현상 및 관련 경고

반동현상은 회전하는 휠이 끼였거나 걸렸을 때 갑작스럽게 일어나는 현상입니다. 끼거나 걸리면 돌아가고 있던 회전 휠이 갑자기 멈추면서 전동공구를 제어할 수 없게 되면 멈춘 곳에서 휠이 회전하던 방향과는 반대 방향으로 전동공구가 움직입니다.

예를 들어 작업물에 휠이 끼거나 걸리면 걸린 부분에 들어간 휠 끝부분이 자재 표면에 파고 들어가 휠이 튀어 오르거나 반동현상이 일어납니다. 걸린 부분에서 휠이 어떤 방향으로 움직였냐에 따라 휠이 작업자 쪽으로 튈 수도 반대로 날아갈 수도 있습니다.

반동 현상은 공구를 잘못 사용하거나 작동 절차나 조건이 올바르게 잘 지켜지지 않은 일이며 아래와 같이 적절히 예방하면 피할 수 있습니다.

1. 전동공구의 그림을 단단하게 잡고 몸과 팔이 반동 현상에 견딜 수 있는 자세를 취하여 주십시오. 보조 핸들이 있다면 항상 사용하여 공구가 가동될 동안 반동 현상 혹은 회전 반작용을 최대한 제어하여 주십시오. 주의사항을 제대로 지키면 회전 반작용 혹은 반동을 제어할 수 있습니다.
2. 회전 부속품 근처에 손을 놓지 마십시오. 별매품이 손 위에서 반동 현상을 일으킬 수 있습니다.
3. 회전 휠 쪽에 있지 마십시오. 반동 현상은 걸린 곳의 휠의 움직임과 반대 방향으로 공구가 움직이게 합니다.
4. 모퉁이나 날카로운 끝 부분 등을 작업할 때는 각별히 주의하여 주십시오. 부속품이 튀어 오르거나 걸리는 것을 피하여 주십시오. 모퉁이, 날카로운 끝 부분 혹은 튀어나온 부분을 작업할 때는 회전 부속품이 잘 걸릴 수 있으며 제어를 잃거나 반동 현상을 야기합니다.
5. 톱 체인, 목각용 날, 10mm 이상의 주변 틈이 있는 분열된 다이아몬드 휠 또는 톱니 톱날을 부착하지 마십시오. 위와 같은 톱날은 자주 반동 현상을 일으키며 제어력을 상실하게 합니다.
6. 휠을 '깊숙이 박거나' 과도한 압력을 주지 마십시오. 과도한 깊이의 절단을 하지 마십시오. 휠에 강한 압력을 주면 부하를 증가시켜 절단할 때 휠이 휘고 멈추기 쉬워지며 반동 현상과 휠이 파손될 가능성이 늘어납니다.
7. 휠이 멈추거나 절단할 수 없는 상황이 생기면 반드시 전동공구의 스위치를 끄고 휠이 완전히 멈출 때까지 전동공구를 잡아 주십시오. 휠이 작동할 동안 휠을 제거하려고 하면 반동 현상이 일어날 수 있습니다. 휠이 멈춘 원인을 찾아 제거하여 주십시오.
8. 작업물에서 절단 작업을 다시 시작하지 마십시오. 휠이 전속력에 이를 때까지 기다려 조심스럽게 절단을 다시 시작합니다. 작업물에서 전동공구를 다시 가동하면 휠이 멈추거나, 작업자 쪽으로 다가가거나, 반동 현상을 일으킬 수 있습니다.
9. 휠이 끼거나 반동 현상을 일으킬 위험을 최소화하기 위해 판별 혹은 어떤 대형 작업물이라도 지지하여 주십시오. 대형 작업물은 총량으로 인해 끼이기 쉽습니다. 지지대는 반드시 작업을 아래의 절단선과 휠 양쪽의 작업물 끝 부분 가까이 놓아 주십시오.
10. 기존의 벽이나 다른 막힌 부분의 '구멍'을 만들 때는 세심한 주의를 기울여 주십시오. 돌출된 철은 가스나 물 배관, 전기 배선이나 반동 현상을 일으키는 물체를 절단할 수 있습니다.

기타 안전 경고:

1. 분열된 다이아몬드 휠을 사용하기 전에, 다이아몬드 휠이 움의 공구상면 경사각에서 10mm이하의 주변 틈이 생기도록 하여 주십시오.
2. 바이스에 거꾸로 물려 있는 공구로 절단하지 마십시오. 이는 매우 위험하며, 심각한 사고를 야기할 수 있습니다.
3. 유독한 화학물질이 들어있는 작업물도 있습니다. 먼지를 흡입하거나 피부에 닿지 않도록 주의하여 주십시오. 작업을 공급자의 안전 자료를 따라 주십시오.
4. 제조업체의 권고에 따라 휠을 보관하여 주십시오. 부적절한 보관은 휠에 손상을 입힐 수 있습니다.
5. 항상 작업과 절단할 재료에 적합한 휠을 사용하여 주십시오.
6. 절단하기 전에 절단할 재료를 점검하여 주십시오. 재료에 폭발성 또는 가연성 물질이 포함되어 있으면 폭발이나 화재가 발생할 수 있습니다.

7. 보호 커버와 휠 사이에 이물질이 걸린 경우 공구를 켜지 마십시오. 이 경우 배터리 카트리지를 제거하고 이물질을 제거하여 주십시오.
8. 가능한 경우는 클램프 등을 사용하여 작업물을 지지하여 주십시오.
9. 작업 중에는 항상 커머를 착용하여 주십시오.
10. 이 공구에 어떠한 연삭 휠도 부착하지 마십시오.
11. 이 공구로 목재를 자르지 마십시오.
12. 휠의 외부 직경과 두께는 전동공구의 정격 능력 범위 이내여야 합니다. 부적절한 크기의 휠은 제대로 보호하거나 제어할 수 없습니다.
13. 전동공구를 작동할 때는 양손으로 전동공구를 단단하게 잡고 몸과 팔이 반동 현상에 견딜 수 있는 자세를 취하여 주십시오.
14. 얼굴이나 손을 회전하는 휠로부터 멀리 두십시오.
15. 작업에 적합한 위치로 휠 커버를 조정하십시오.
16. 진흙탕, 젖은 경사면, 미끄러운 장소에서 공구 사용하는 경우에는 발을 디딜 때 주의해 주십시오.
17. 공구를 물웅덩이에 담그지 마십시오.
18. 비가 내리는 옥외에 공구를 방치하지 마십시오.
19. 빗속에서 배터리를 교체하지 마십시오.
20. 공구를 보관할 때는 직사광선과 비를 피해야 하며 덥지 않고 습기가 없는 장소에 보관해 주십시오.

본 설명서를 잘 보관해 주십시오.

⚠경고: 여러 번 사용해 익숙해졌다고도 긴장을 늦추지 말고 항상 안전수칙을 지켜주시기 바랍니다. 본 취급 설명서의 안전 수칙을 따르지 않거나 잘못 사용하면 심각한 부상을 입을 수 있습니다.

배터리 카트리지에 대한 중요한 안전 규칙

1. 배터리 카트리지를 사용하기 전에 (1) 배터리 충전기 (2) 배터리 (3) 배터리를 사용하는 제품에 관한 모든 지시사항 및 주의 표시를 숙지하여 주십시오.
2. 배터리 카트리지를 분해하거나 개조하지 마십시오. 화재, 과열, 폭발을 유발할 수 있습니다.
3. 작동 시간이 지나치게 짧아진 경우에는 작동을 즉시 멈추 주십시오. 과열이나 화학 혹은 폭발할 위험이 있습니다.
4. 전해질이 눈에 들어간 경우에는 깨끗한 물로 씻어낸 다음 즉시 치료를 받으십시오. 시력을 잃을 수 있습니다.
5. 배터리 카트리지를 단락시키지 마십시오:
 - (1) 전도성 물질을 단자에 대지 마십시오.
 - (2) 못, 동전 등과 같은 금속 물질이 들어 있는 용기에 배터리 카트리지를 보관하지 마십시오.
 - (3) 배터리 카트리지를 물이나 비에 노출시키지 마십시오.
 배터리가 단락되어 과전류, 과열, 화학 및 고장이 일어날 수 있습니다.
6. 온도가 50° C 이상 되는 곳에서 공구와 배터리 카트리지를 보관하거나 사용하지 마십시오.
7. 심하게 손상되었거나 완전히 닳은 경우라도 배터리 카트리지를 태우지 마십시오. 배터리 카트리지가 폭발할 수 있습니다.
8. 배터리 카트리지를 못으로 박거나 자르거나 부수거나 던지거나 떨어뜨리지 말고 딱딱한 물체로 배터리 카트리지를 두드리지 마십시오. 화재, 과열, 폭발을 유발할 수 있습니다.

9. 손상된 배터리를 사용하지 마십시오.
10. 포함된 리튬이온 배터리는 위험물 규정 요건을 따릅니다.
제3자, 포워딩 업체와 같은 상업적 운송을 이용할 때는 포장 및 라벨에 대한 특별 요건이 반드시 준수되어야 합니다.
그 품목의 운송 준비에는 위험 물질 전문가에게 상담하십시오. 또한 좀 더 세부적인 것은 각 국가 규정에 따르십시오.
테이프를 붙이거나 개방 접점을 가린 상태로 포장을 해서 운송용 상자 안에서 배터리가 움직이지 못하도록 하십시오.
11. 배터리 카트리지를 폐기할 때는 공구에서 배터리를 꺼내 안전한 장소에 폐기하십시오. 배터리 처리에 관해서는 지역 규정에 따르십시오.
12. 배터리는 마끼다가 지정한 제품에만 사용하십시오. 배터리를 호환성이 없는 제품에 설치하면 화재, 과열, 폭발 또는 전해질 누출을 유발할 수 있습니다.
13. 공구를 장시간 사용하지 않으면 공구에서 배터리를 제거해야 합니다.
14. 사용 중 및 사용 후에는 배터리 카트리지에 열이 가해져 화상이나 저온 화상을 유발할 수 있습니다. 뜨거운 배터리 카트리지를 다룰 때는 취급에 주의하십시오.
15. 사용 직후에는 화상을 입을 정도로 뜨거워질 수 있으므로 공구의 단자를 만지지 마십시오.
16. 배터리 카트리지의 단자, 구멍, 홈에 부스러기, 먼지 또는 흙이 들어가지 않도록 주의하여 주십시오. 공구나 배터리 카트리지의 발열, 발화, 파열, 오작동을 일으켜 화상이나 부상을 입을 수 있습니다.
17. 공구가 고전압 전력선 근처에서의 사용을 지원하지 않는다면 배터리 카트리지를 고전압 전력선 근처에서 사용하지 마십시오. 공구 또는 배터리 카트리지 가 오작동하거나 고장 날 수 있습니다.
18. 어린이의 손이 닿지 않는 곳에 배터리를 보관하십시오.

본 취급 설명서를 잘 보관하여 주십시오.

⚠주의: 정품 마끼다 배터리만 사용하십시오. 순정품이 아닌 마끼다 배터리 또는 개조된 배터리를 사용하면 배터리 폭발이 발생하여 화재, 개인 부상 및 손상의 원인이 될 수 있습니다. 또한, 마끼다 공구 및 충전기에 대한 마끼다 보증이 무효가 됩니다.

배터리 수명을 최대로 유지하는 방법

1. 완전히 방전되기 전에 배터리 카트리지를 충전합니다. 공구의 힘이 약해진 것을 감지했을 때 공구의 작동을 멈추고 배터리 카트리지를 충전합니다.
2. 완전히 충전된 배터리 카트리지를 재충전하지 마십시오. 과충전은 배터리의 수명을 단축시킵니다.
3. 실내 온도 **10° C~40° C**에서 배터리 카트리지를 충전합니다. 충전하기 전에 뜨거운 배터리 카트리지를 식힙니다.
4. 배터리 카트리지를 사용하지 않을 때는 공구 또는 충전기에서 배터리를 제거하십시오.
5. **6개월** 이상 장기간 배터리 카트리지를 사용하지 않을 때는 충전한 다음 보관해 주십시오.

각부 명칭

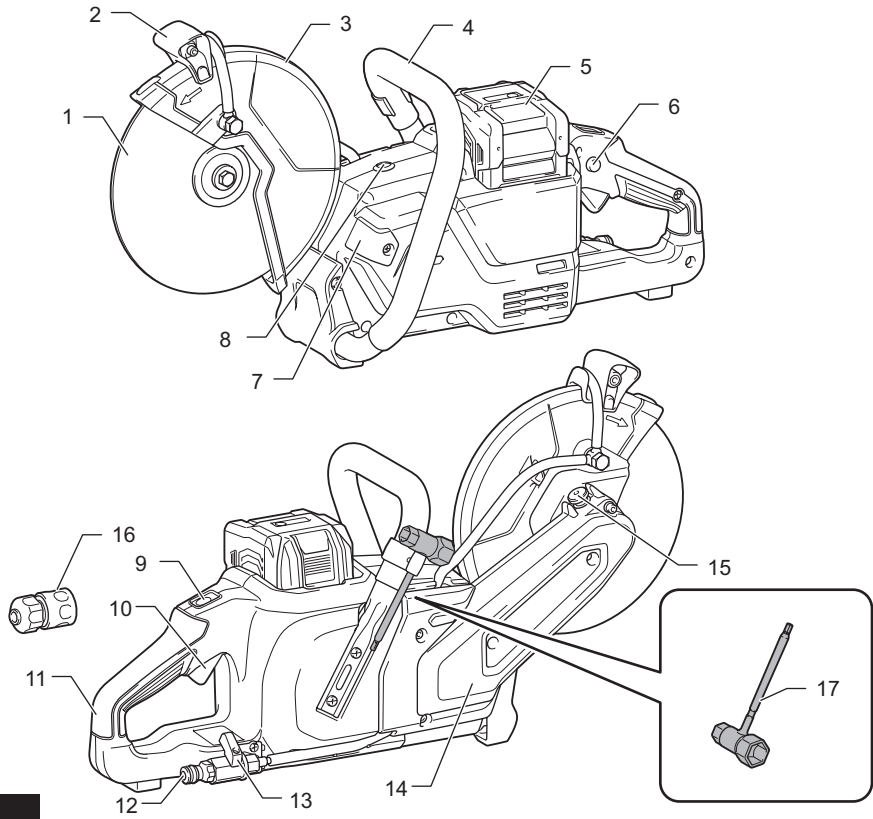


그림1

1	다이아몬드 휠	2	휠 커버 그립	3	휠 보호 커버	4	그립
5	배터리 카트리지	6	잠금 해제 버튼	7	램프	8	과부하 표시기
9	램프 버튼	10	스위치 트리거	11	핸들	12	물 유입구
13	꼭지	14	커버(싱크로 벨트용)	15	샤프트 록 버튼	16	커플링 슬리브
17	헉스 렌치(육각 렌치 형태의 핸들 팁)						

기능 설명

⚠주의: 공구의 기능을 조정하거나 점검하기 전에는 항상 공구의 스위치가 꺼져 있고 배터리가 분리되어 있는지 확인해 주십시오.

배터리 설치 및 제거

⚠주의: 배터리 카트리지를 장착하거나 제거하기 전에 항상 공구를 끄십시오.

⚠주의: 배터리 카트리지를 장착하거나 제거할 때 공구와 배터리 카트리지를 단단히 잡아 주십시오. 공구와 배터리 카트리지를 단단히 잡지 않으면 손에서 미끄러져 공구와 배터리 카트리지에 손상이 생기고 부상을 입을 수 있습니다.

배터리 카트리지를 장착하려면 하우징의 홈에 배터리 카트리지의 돌출부를 맞추고 그대로 밀어 넣습니다. 딸각 소리가 나면서 제자리에 들어가 잠길 때까지 쪽 밀어 넣습니다. 그림과 같이 적색 표시기가 보이면 완전히 잠긴 것이 아닙니다.

배터리 카트리지를 분리하려면 카트리지 전면에 있는 버튼을 밀면서 배터리 카트리지를 들어 올립니다.

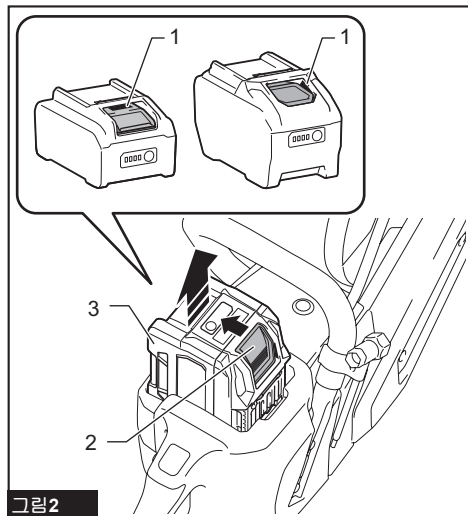


그림2

▶ 1. 적색 표시기 2. 버튼 3. 배터리 카트리지

⚠주의: 항상 적색 표시기가 보이지 않을 때까지 배터리 카트리지를 완전히 장착하십시오. 완전히 장착하지 않으면 공구에서 분리되어 작업자나 주변 사람에게 부상을 입힐 수 있습니다.

⚠주의: 배터리 카트리지를 힘으로 장착하지 마십시오. 카트리가 쉽게 들어가지 않으면 정확하게 삽입한 것이 아닙니다.

남아 있는 배터리 용량 표시

배터리 카트리지에 있는 확인 버튼을 눌러 배터리의 남은 용량을 표시합니다. 표시기 램프가 몇 초간 켜집니다.

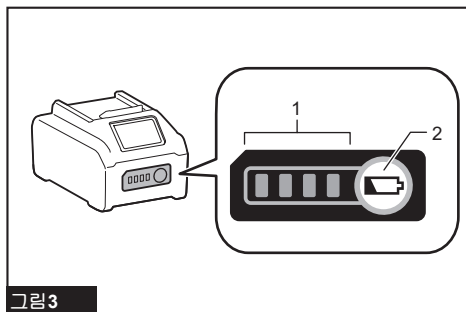


그림3

▶ 1. 표시기 램프 2. 확인 버튼

표시기 램프			남은 용량
켜짐	꺼짐	깜박임	
■ ■ ■ ■			75% - 100%
■ ■ ■ □			50% - 75%
■ ■ □ □			25% - 50%
■ □ □ □			0% - 25%
▤ □ □ □			배터리를 충전합니다
■ ■ □ □	↑ ↓	□ □ ■ ■	배터리가 고장일 수 있습니다.

참고: 사용 상태와 주변의 온도에 따라 실제 용량보다 조금 다르게 표시될 수 있습니다.

참고: 배터리 보호 시스템이 작동하면 첫 번째(맨 왼쪽) 표시기 램프가 깜박입니다.

공구/배터리 보호 시스템

공구에는 공구/배터리 보호 장치가 장착되어 있습니다. 이 시스템은 자동으로 모터의 전원을 차단해 공구와 배터리 수명을 연장시킵니다. 다음과 같은 상황에서 공구나 배터리를 사용하면 공구가 자동으로 작동을 멈춥니다. 일부 상황에서 표시기가 켜집니다.

과부하 방지

비정상적으로 높은 전류가 필요한 용도에 공구/배터리를 가동하면 공구는 자동으로 멈춥니다. 이런 경우에는 공구를 끄고 공구에 과부하를 초래하는 사용을 중지합니다. 그런 다음 공구를 켜고 다시 시작합니다.

과열 방지

공구/배터리가 과열되면 공구가 자동으로 멈추고 램프가 깜박입니다. 이런 경우에는 공구를 다시 켜기 전에 공구가 식을 때까지 기다리십시오.

과방전 방지

배터리 용량이 적어지면 공구가 자동으로 멈추고 배터리 카트리지의 표시가 램프가 깜박입니다. 스위치를 조작해도 공구가 작동하지 않으면, 공구에서 배터리를 제거하고 배터리를 충전합니다.

기타 원인에 대한 보호 장치

보호시스템은 공구를 손상할 수 있는 기타 원인에 대해서도 설계되어 있어 공구를 자동으로 정지시킬 수 있습니다. 공구가 일시적으로 중지되거나 작동을 멈춘 경우는 다음 단계를 모두 수행하여 원인을 제거하십시오.

1. 공구의 전원을 껐다가 다시 켜서 재시작하십시오.
2. 배터리를 충전하거나 충전된 배터리로 교체하십시오.
3. 공구 및 배터리의 열기를 식하십시오.

보호 시스템을 복구해도 증상이 개선되지 않으면 현지 Makita 서비스 센터로 문의하십시오.

유의 사항: 위에서 설명하지 않은 원인으로 인해 공구가 중지되는 경우 문제 해결을 위한 선택을 참조하십시오.

과부하 경고

공구가 과도한 부하로 작동할 경우 과부하 표시기가 빨간색으로 깜박입니다. 이런 경우에는 공구의 부하를 줄여 주십시오. 그러면 표시기의 깜박임이 멈춥니다.

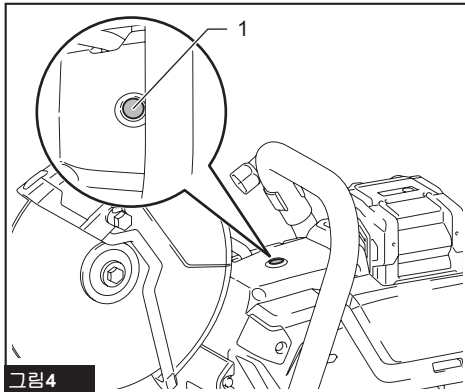


그림4

▶ 1. 과부하 표시기

스위치 작동

⚠경고: 공구에 배터리를 넣기 전에 반드시 스위치가 올바르게 작동하며 스위치를 놓았을 때 'OFF' 위치로 되돌아오는지를 확인하여 주십시오.

⚠경고: 테이프를 부착하거나 기타 다른 방법으로 잠금 해제 버튼을 손상시키지 마십시오. 잠금 해제 버튼이 무효가 된 상태에서 스위치를 사용할 경우 의도치 않은 작동으로 인해 심각한 손해가 발생할 수 있습니다.

⚠경고: 잠금 해제 버튼을 누르지 않고 스위치 트리거를 당겼을 때 공구가 작동된다면 절대 공구를 사용하지 마십시오. 수리가 필요한 스위치를 사용할 경우 의도치 않은 작동으로 인해 심각한 손해가 발생할 수 있습니다. 사용하기 전에 마케다 서비스 센터에 공구의 수리를 의뢰하여 주십시오.

스위치 트리거가 실수로 당겨지는 것을 방지하기 위해 잠금 해제 버튼이 장착되어 있습니다. 공구를 가동하려면 잠금 해제 버튼을 누른 다음 스위치 트리거를 당깁니다. 멈추려면 스위치 트리거를 놓습니다.

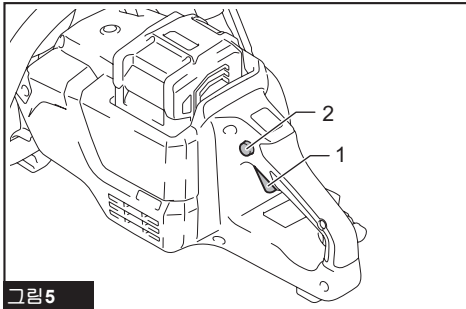


그림5

▶ 1. 스위치 트리거 2. 잠금 해제 버튼

유의 사항: 잠금 해제 버튼을 누르지 않은 채 스위치 트리거를 세게 당기지 마십시오. 스위치가 파손될 수 있습니다.

램프 켜기

⚠주의: 불빛을 바라보거나 광원에 눈을 직접 노출하지 마십시오.

램프를 켜려면 램프 버튼을 누릅니다. 램프를 끄려면 램프 버튼을 다시 누릅니다.

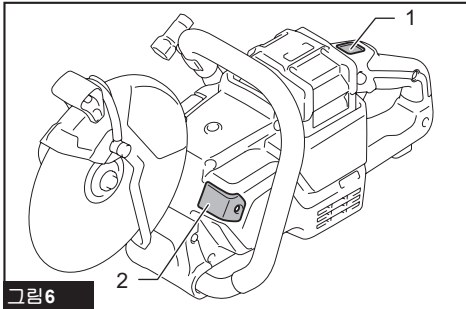


그림6

▶ 1. 램프 버튼 2. 램프

참고: 1분 동안 공구를 조작하지 않으면 램프가 자동으로 꺼집니다.

휠 커버 조정

휠 커버 그림을 잡고 작업에 맞게 휠 커버의 위치를 조정하십시오.

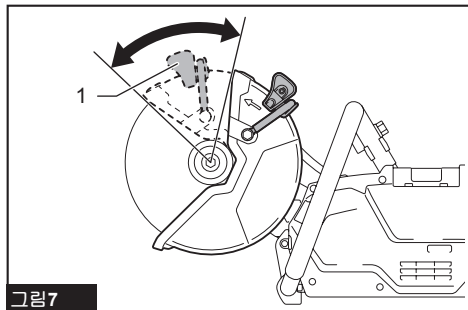


그림7

▶ 1. 휠 커버 그림

전자 기능

이 공구에는 다음과 같은 전자 기능이 탑재되어 있어 쉽게 조작할 수 있습니다.

전기 브레이크

본 공구에는 전기 브레이크가 장착되어 있습니다. 스위치 트리거를 놓았는데 공구가 빠르게 멈추지 않는 증상이 계속되면 Makita 서비스 센터에서 공구를 점검받으십시오.

액티브 피드백 센싱 기술

공구가 휠 또는 부속품이 동작하지 못하게 된 위험한 상황을 전자적으로 감지합니다. 이런 상황에서 공구는 자동으로 꺼져서 스펀들이 더 회전하는 것을 방지합니다(반동 현상을 방지하지는 않습니다). 공구를 재가동하려면 우선 공구의 스위치를 끄고 회전 속도가 갑자기 떨어진 원인을 제거한 후 공구를 켭니다.

일정 속도 제어

속도 제어 기능이 있어 부하 상태에 구애받지 않고 일정한 회전 속도로 작업할 수 있습니다.

우발적 재가동 보호 기능

스위치가 ON으로 설정된 채로 배터리를 설치하면 공구가 가동되지 않습니다. 공구를 가동하려면 스위치를 껐다가 다시 켜십시오.

조립

⚠주의: 공구에 무언가 작업을 하기 전에는 항상 공구의 스위치가 꺼져 있고 배터리가 제거되어 있는지를 확인하여 주십시오.

다이아몬드 휠 설치 또는 제거

⚠주의: 휠을 설치하거나 제거할 때는 마끼다 렌치만을 사용하여 주십시오.

⚠주의: 휠을 설치할 때는 반드시 볼트를 단단히 조여 주십시오.

⚠주의: 휠이 회전하고 있을 때는 샤프트 록 버튼을 누르지 마십시오.

유의사항: 심하게 손상 또는 마모되었거나 만료 날짜가 지난 휠은 사용하지 마십시오. 오동작, 이상 소음, 파손의 원인이 됩니다.

휠을 제거하려면 샤프트 록 버튼을 누르고 휠이 회전할 수 없을 때까지 휠을 돌립니다. 샤프트 록을 완전히 잠가 놓은 상태에서 스퀘 렌치를 사용하여 육각 볼트를 시계 반대 방향으로 돌립니다. 그리고 육각 볼트, 외부 플랜지와 휠을 제거합니다.

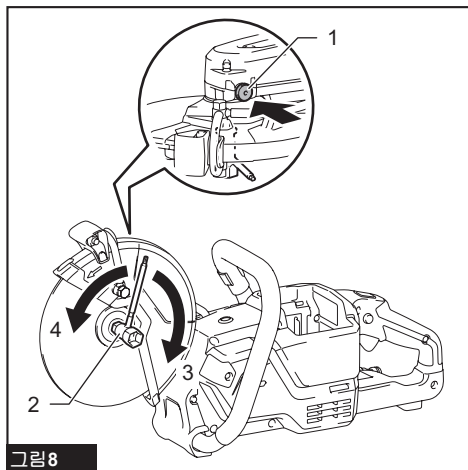


그림8

▶ 1. 샤프트 록 버튼 2. 육각 렌치 3. 외링 4. 풀림

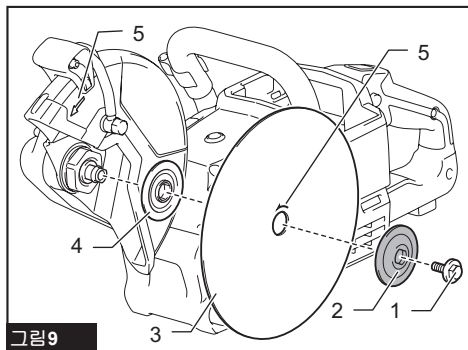


그림9

▶ 1. 육각 볼트 2. 외부 플랜지(검정) 3. 다이아몬드 휠 4. 내부 플랜지(은색) 5. 화살표(휠의 회전 방향)

휠을 설치하려면 제거 절차를 반대로 하면 됩니다.
 육각 볼트가 단단히 조여져 있는지 반드시 확인하십시오.

- ⚠주의: 휠을 설치하려면 휠에 있는 화살표가 휠 보호 커버의 화살표와 같은 방향이 되도록 합니다. 그렇지 않으면 휠이 반대 방향으로 회전하여 부상을 입을 수 있습니다.
- ⚠주의: 공구에 표시된 속도와 같거나 더 높은 속도가 명시된 휠만 사용하십시오.

참고: 내부 플랜지가 제거된 경우는 높은 쪽의 돌출부가 그림과 같이 공구 쪽을 향하도록 내부 플랜지를 설치합니다.

CE003G

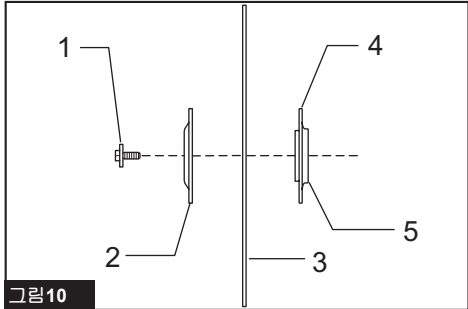


그림10

- ▶ 1. 육각 볼트 2. 외부 플랜지 46(검정) 3. 다이아몬드 휠 4. 내부 플랜지 46(은색) 5. 돌출부(높은 쪽)

CE004G

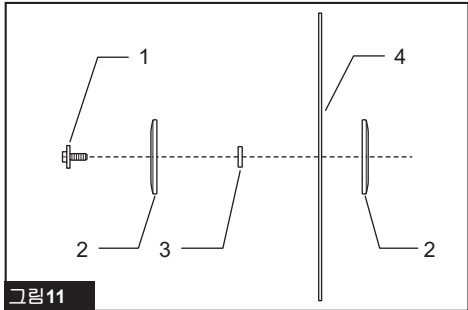


그림11

- ▶ 1. 육각 볼트 2. 플랜지 50(검정) 3. 링 4. 다이아몬드 휠

급수 연결

1. 급수 호스를 준비합니다.
2. 커플링 슬리브의 너트를 제거하고 급수 호스를 너트 안에 끼워 넣습니다. 호스의 끝을 커플링 슬리브에 끼운 다음 너트를 조입니다.

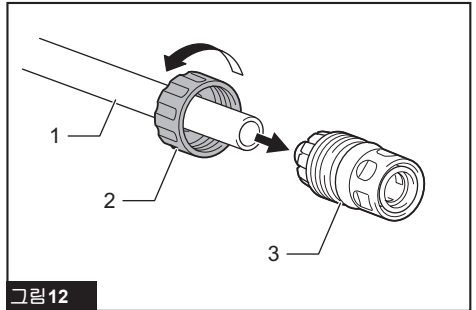


그림12

- ▶ 1. 급수 호스 2. 커플링 슬리브의 너트 3. 커플링 슬리브

3. 급수 호스를 급수 장치에 연결합니다.
 수도꼭지에 연결할 때는 호스 밴드 또는 수도꼭지 조인트와 같은 적절한 피팅을 사용합니다.

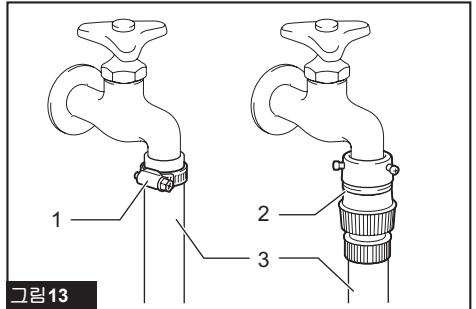


그림13

- ▶ 1. 호스 밴드 2. 수도꼭지 조인트 3. 급수 호스

참고: 부품은 연결할 급수전의 형태에 따라 다릅니다.
 적절한 상용 부품을 준비합니다.

참고: 수도꼭지 조인트를 사용하는 경우 다른 커플링 슬리브를 준비하여 호스의 다른 쪽 끝에 부착합니다.

참고: 물 펌프를 사용할 때는 물 펌프의 지침에 따라 급수 호스를 연결합니다.

4. 딸깍 소리가 나면서 잠길 때까지 커플링 슬리브를 급수구로 밀어 넣습니다.

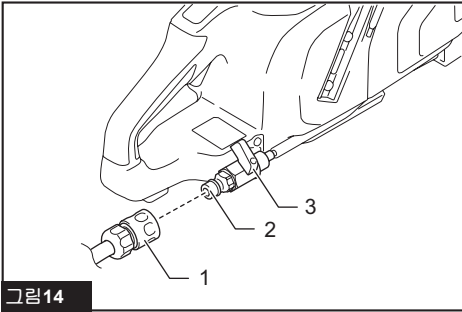


그림 14

▶ 1. 커플링 슬리브 2. 급수구 3. 핀

유의 사항: 급수하여 절단 작업을 시작할 때까지 꼭지를 달아 두십시오. 급수 방법은 작동 섹션을 참조하십시오.

작동

⚠ 주의: 작업에는 동안 안정된 작업대 또는 테이블에 작업물을 단단히 고정하여 주십시오.

⚠ 주의: 절단할 때 공구를 비틀거나 힘을 주지 마십시오. 그렇지 않으면 모터가 과부하되거나 작업물이 깨질 수 있습니다.

⚠ 주의: 작업 직후에는 휠이나 작업물이 뜨거워 화상을 입을 수 있으니 만지지 마십시오.

절단

⚠ 주의: 작동 중에는 공구를 어깨 높이보다 높게 가져가지 마십시오.

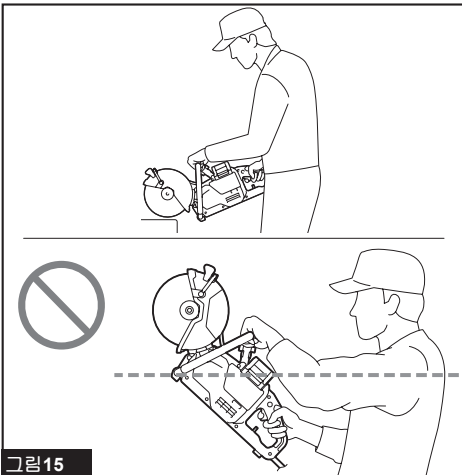


그림 15

공구를 단단히 잡으십시오. 오른손으로는 핸들을 왼손으로는 그립을 잡아 주십시오. 실수로 전기 케이블을 절단하여 감전이 발생하는 것을 방지하려면 반드시 그림과 같이 지정된 부분을 잡고 그림을 잡아 주십시오.

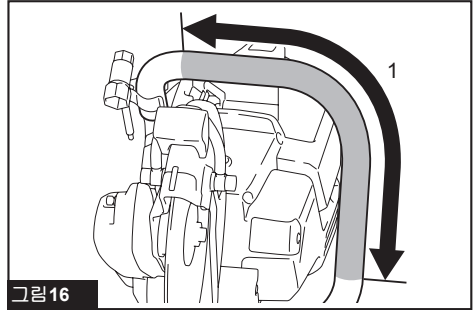


그림 16

▶ 1. 잡는 부분

공구 베이스를 평평하게 유지하면서 절단 작업을 마칠 때까지 부드럽게 공구를 작업물 면 위에서 천천히 이동합니다. 절단선을 직선으로 유지하고 속도를 일정하게 유지합니다.

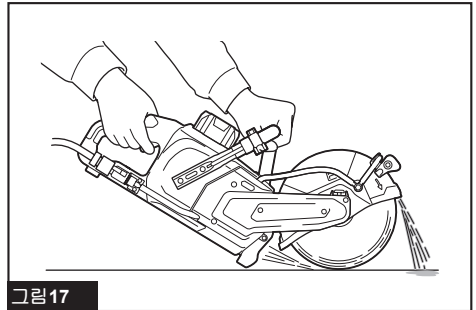


그림 17

참고: 배터리 카트리지 온도가 낮으면 공구가 완전히 제 성능을 발휘하지 못할 수 있습니다. 이런 경우, 배터리 카트리지가 실내 온도만큼 예열될 때까지 잠시 동안 공구로 가벼운 절단 작업을 수행하십시오. 그러면 공구가 제 성능을 발휘할 수 있습니다.

참고: 다이아몬드 휠의 날이 무뎌지면 오래된 거칠고 굵은 벤치 그라인더 휠 또는 콘크리트 블록을 사용하여 휠의 날 부분을 갈아 주십시오. 다이아몬드 휠의 바깥쪽 가장자리를 살짝 누르면서 갈아 주십시오.

절단 작업 중에 급수할 경우

⚠주의: 습식 다이아몬드 휠을 사용할 때는 절단 중에 항상 물을 공급해야 합니다.

공구를 급수 장치에 연결하고 그림과 같이 꼭지를 확실 표 방향으로 돌립니다. 물이 잘 나오도록 꼭지의 위치를 조정합니다.

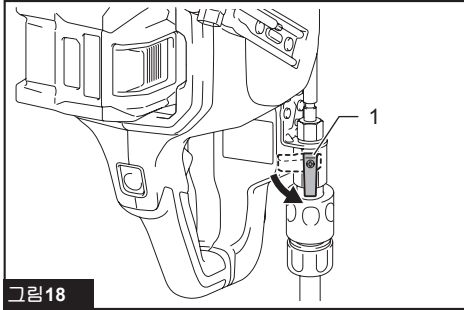


그림18

▶ 1. 꼭지

⚠주의: 급수할 때는 항상 공구 본체보다 공구 헤드를 낮추어 공구 장치에 물이 들어가지 않도록 하십시오. 잘못하면 감전의 원인이 될 수 있습니다.

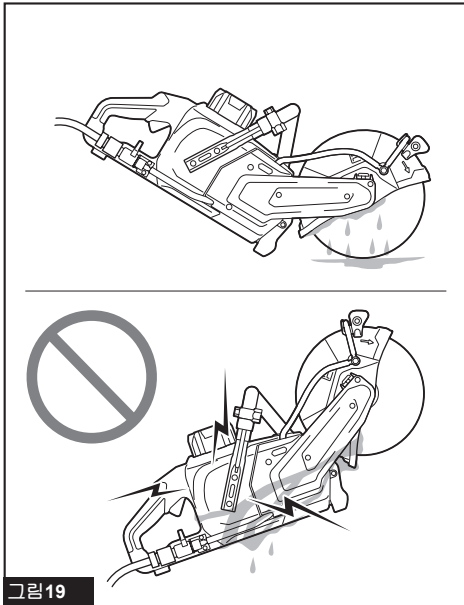


그림19

유지 보수

⚠주의: 점검 또는 유지 보수 작업을 하기 전에는 항상 공구의 스위치가 꺼져 있고 배터리 카트리지가 분리되어 있는지 확인하여 주십시오.

유의사항: 휘발유, 벤진, 시너, 알코올 등을 사용하지 마십시오. 변색 또는 변형되거나 금이 갈 수 있습니다.

제품의 안전성과 신뢰성을 유지하기 위해, 수리 및 기타 유지 보수 또는 조정 시에는 항상 마끼다 순정 부품을 사용하는 마끼다 공인 서비스 센터나 공장 서비스 센터를 이용하여 주십시오.

공구 청소

매번 사용 후에는 배터리 카트리지와 휠을 분리한 다음 휠 보호 커버 안에 쌓인 먼지, 오염물 또는 금속 조각을 깨끗이 제거하여 주십시오. 마른 천이나 비눗물을 적신 후 물기를 짰 천으로 먼지와 오염물을 닦아 공구 본체를 청소하십시오. 마른 천을 사용해 램프 렌즈의 먼지를 제거하여 주십시오. 조도를 떨어뜨릴 수 있으므로 램프 렌즈를 손상시키지 않도록 주의하여 주십시오.

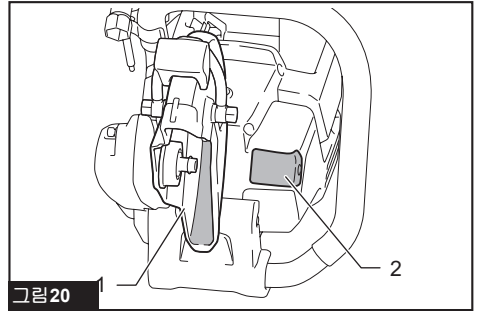


그림20

▶ 1. 휠 보호 커버 2. 램프 렌즈

통풍구 청소

정기적으로 또는 막힐 때마다 공구의 통풍구를 청소하십시오.

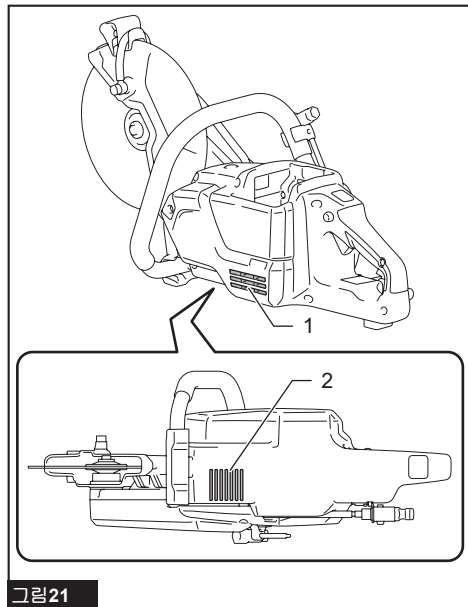


그림 21

▶ 1. 흡기구 2. 배기구

싱크로 벨트 교체

1. 배터리 카트리지와 휠을 분리합니다.
2. 복스 렌치 핸들을 사용하여 육각 소켓 볼트를 풀고 커버를 제거합니다.

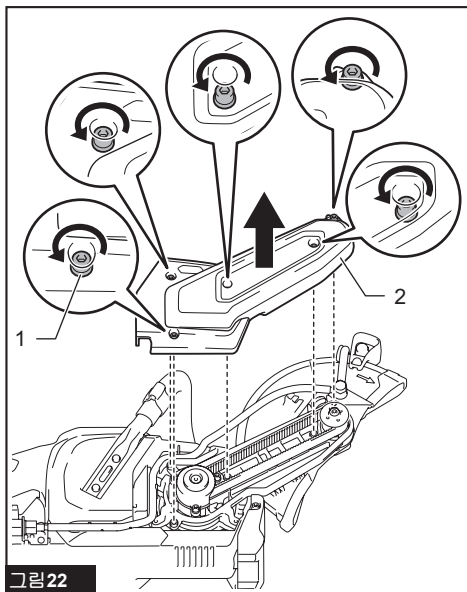


그림 22

▶ 1. 육각 소켓 볼트 2. 커버

3. 복스 렌치 핸들을 사용하여 풀리(구동) 커버의 육각 소켓 볼트를 시계 반대 방향으로 돌려 풀리 위에 있는 커버와 플레이트를 제거합니다.

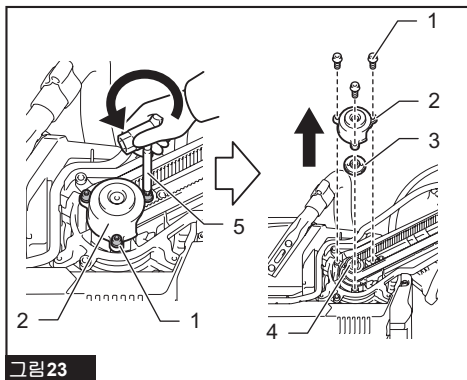


그림 23

▶ 1. 육각 소켓 볼트 2. 커버 3. 플레이트 4. 풀리(구동)
5. 복스 렌치(육각 렌치 형태의 핸들 팁)

4. 샤프트 잠금 버튼을 누른 상태에서 폴리(중동)를 잠그고, 복스 렌치를 사용하여 폴리(중동)의 너트를 시계 반대 방향으로 돌린 다음 폴리 위에 있는 너트와 플레이트를 제거합니다.

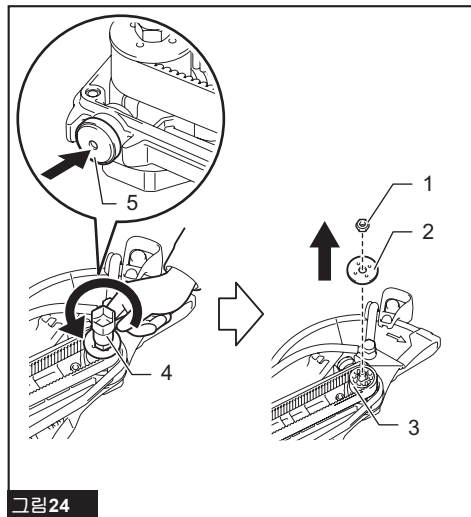


그림 24

▶ 1. 너트 2. 플레이트 3. 폴리(중동) 4. 복스 렌치 5. 샤프트 록 버튼

5. 싱크로 벨트가 빠질 때까지 위로 당기면서 폴리에 감긴 싱크로 벨트를 오른쪽으로 움직입니다.

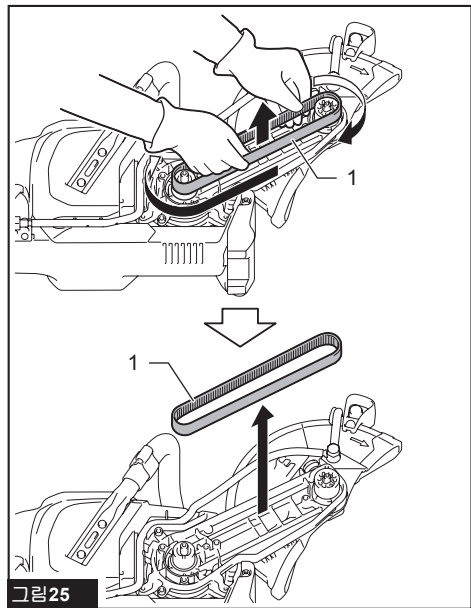


그림 25

▶ 1. 싱크로 벨트

6. 새 싱크로 벨트를 벨트의 톱니가 안쪽을 향하도록 하여 폴리(중동)의 톱니에 겁니다. 싱크로 벨트의 다른 쪽 끝을 폴리(구동)에 놓아 폴리의 톱니에 부분적으로 걸리게 합니다. 그런 다음 폴리에 감긴 싱크로 벨트를 오른쪽으로 움직입니다. 돌리면 싱크로 벨트가 궤도 위에 올라갑니다.

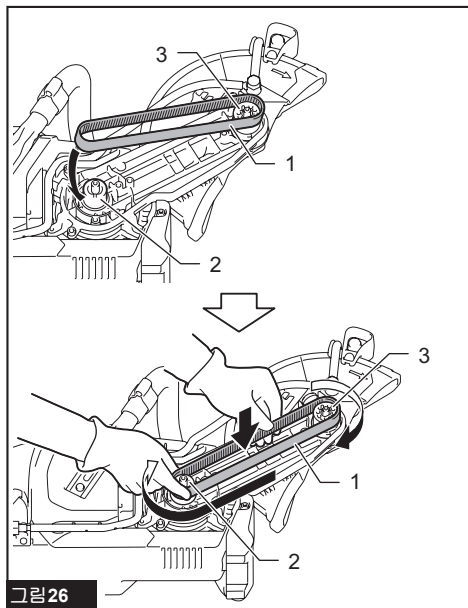


그림 26

▶ 1. 싱크로 벨트 2. 폴리(구동) 3. 폴리(중동)

7. 싱크로 벨트의 내부 원에 있는 모든 톱니가 폴리의 톱니에 맞는지 확인합니다. 폴리에 감긴 싱크로 벨트를 움직여 비정상적인 소음이나 진동이 있는지 확인합니다.

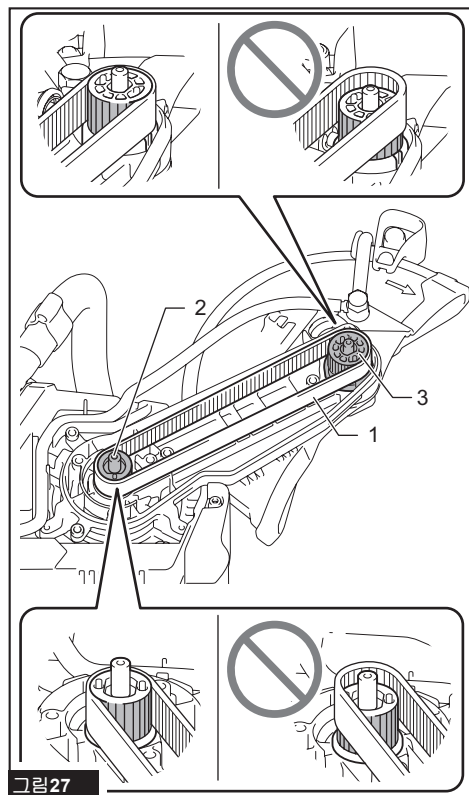


그림 27

▶ 1. 싱크로 벨트 2. 폴리(구동) 3. 폴리(종동)

8. 폴리(구동)의 핀과 플레이트의 구멍을 단단히 맞춘 후 커버를 덮고 볼트 렌치 핸들을 사용하여 육각 소켓 볼트를 조입니다.

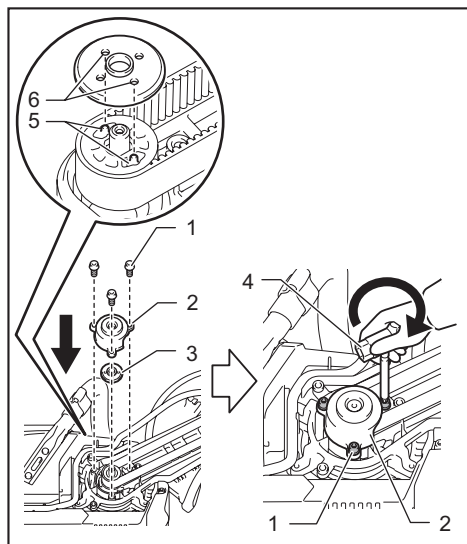


그림 28

▶ 1. 육각 소켓 볼트 2. 커버 3. 플레이트 4. 볼트 렌치 (육각 렌치 형태의 핸들 팁) 5. 폴리의 핀 6. 플레이트의 구멍

9. 폴리(종동)의 핀과 플레이트의 구멍을 단단히 맞춘 다음 샤프트 잠금 버튼을 누른 상태에서 폴리(종동)을 잡고 볼트 렌치를 사용하여 너트를 조입니다.

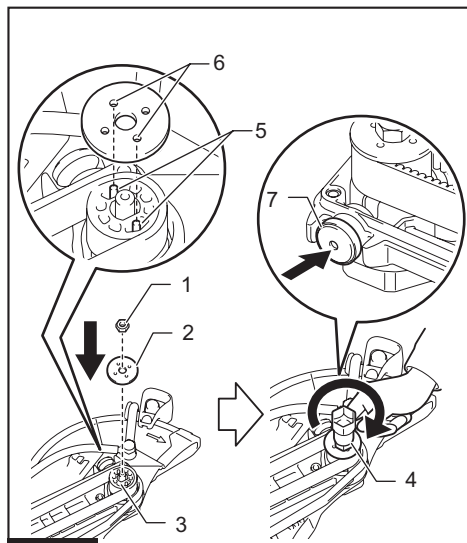


그림 29

▶ 1. 너트 2. 플레이트 3. 폴리(종동) 4. 볼트 렌치 5. 폴리의 핀 6. 플레이트의 구멍 7. 샤프트 록 버튼

10. 커버를 공구 위에 놓고 박스 렌치 핸들을 사용하여 육각 소켓 볼트를 조입니다.

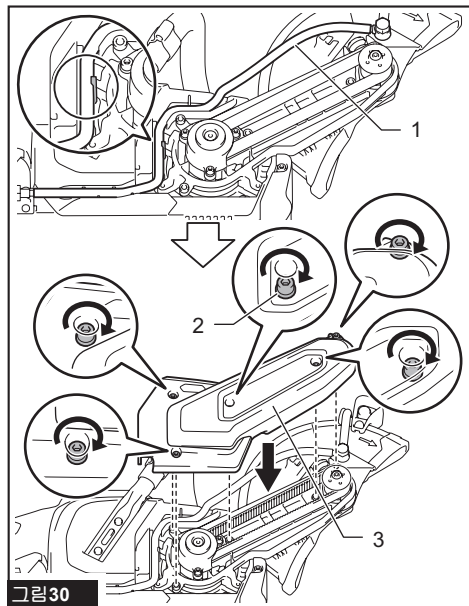


그림 30

▶ 1. 튜브 2. 육각 소켓 볼트 3. 커버

유의 사항: 커버를 부착하기 전에 급수관이 그림과 같은 위치에 있는지 확인하십시오.

11. 배터리를 설치합니다.

12. 무부하 상태에서 공구를 작동시켜 비정상적인 소음, 비정상적인 진동, 발열이 없는지 확인합니다.

문제 해결

수리를 의뢰하기 전에 먼저 직접 검사하여 주십시오. 설명서에 설명되지 않은 문제를 발견한 경우 공구를 분해하지 마십시오. 항상 마끼다 수리용 교체 부품을 사용하는 마끼다 공인 서비스 센터에 연락하여 주십시오.

이상 상태	개연성 있는 원인(고장)	해결책
모터가 작동하지 않는다.	배터리 카트리지를 설치하지 않았습니다.	배터리 카트리지를 설치합니다.
	배터리 문제(전압 부족)	배터리를 재충전하십시오. 재충전해도 효과가 없다면 배터리 카트리지를 교체하십시오.
	드라이브 시스템이 제대로 작동하지 않습니다.	가까운 공인 서비스 센터에 수리를 의뢰하여 주십시오.
모터가 조금 사용 후에 멈춥니다.	배터리 용량이 부족합니다.	배터리를 재충전하십시오. 재충전해도 효과가 없다면 배터리 카트리지를 교체하십시오.
	과열	공구의 사용을 멈추고 열을 식힙니다.
20초 동안 무부하 상태로 공구를 가동한 후에도 휠 회전이 올바르게 가속되지 않는다.	배터리가 제대로 장착되지 않았습니다.	본 설명서의 설명에 따라 배터리를 설치하십시오.
	배터리 잔량이 부족합니다.	배터리 카트리지를 재충전하십시오. 재충전해도 효과가 없다면 배터리 카트리지를 교체하십시오.
	싱크로 벨트가 미끄러집니다.	싱크로 벨트를 새것으로 교체하여 주십시오.
	드라이브 시스템이 제대로 작동하지 않습니다.	가까운 공인 서비스 센터에 수리를 의뢰하여 주십시오.
휠이 회전하지 않는다: ⇒ 공구를 즉시 멈추십시오!	싱크로 벨트가 미끄러집니다.	싱크로 벨트를 새것으로 교체하여 주십시오.
	이물질이 보호 커버와 절단 휠 사이에 끼었습니다.	배터리 카트리지를 제거한 다음 이물질을 제거하여 주십시오.
	드라이브 시스템이 제대로 작동하지 않습니다.	가까운 공인 서비스 센터에 수리를 의뢰하여 주십시오.
비정상적인 진동: ⇒ 공구를 즉시 멈추십시오!	휠이 잘못 부착되었습니다.	본 설명서의 설명에 따라 휠을 설치하십시오. 볼트를 조여 휠을 단단히 고정하여 주십시오.
	드라이브 시스템이 제대로 작동하지 않습니다.	가까운 공인 서비스 센터에 수리를 의뢰하여 주십시오.
절단 공구와 모터가 멈추지 않는다: ⇒ 배터리 카트리지를 즉시 제거하십시오!	전기 또는 전자적인 이상.	배터리 카트리지를 제거하고 가까운 공인 서비스 센터에 수리를 의뢰하여 주십시오.
절단 성능 저하	휠을 교체할 때가 되었습니다.	휠을 새것으로 교체하여 주십시오.
급수구에서 물이 샌다.	O링 부품에서 물이 샌니다.	가까운 공인 서비스 센터에 수리를 의뢰하여 주십시오.

Makita Corporation
3-11-8, Sumiyoshi-cho,
Anjo, Aichi 446-8502 Japan
www.makita.com

885A73-159 KO 20240126
